



Name: \_\_\_\_\_

# **Abiturprüfung 2014**

## *Geographie, Leistungskurs*

---

### **Aufgabenstellung:**

**Thema: Strukturen und Prozesse in Metropolen von Schwellenländern –  
Das Beispiel Rio de Janeiro**

### **Teilaufgaben:**

1. Lokalisieren Sie die Agglomeration Rio de Janeiro und kennzeichnen Sie deren demographische Entwicklung. *(19 Punkte)*
2. Erläutern Sie die Entwicklung der funktions- und sozialräumlichen Strukturen in Rio de Janeiro zwischen 1985 und 2007. *(33 Punkte)*
3. Nehmen Sie kritisch Stellung zu diesen Entwicklungen sowie möglichen Entwicklungsperspektiven Rio de Janeiros. *(28 Punkte)*

### **Materialgrundlage:**

- M 1:** Atlaskarten nach Wahl
- M 2:** Rio de Janeiro: Daten und Fakten
- M 3:** Bevölkerungsentwicklung der Agglomeration Rio de Janeiro
- M 4:** Entwicklungsstand Brasiliens nach Regionen
- M 5:** Einkommensverteilung Brasilien 2009
- M 6:** Stadtstruktur Rio de Janeiro 1985
- M 7:** Stadtstruktur Rio de Janeiro 2007
- M 8:** Condominio Nova Ipanema
- M 9:** Favela Rocinhá
- M 10:** Rio de Janeiro: Entwicklungsimpulse und -tendenzen

### **Zugelassene Hilfsmittel:**

- der an der Schule in der Qualifikationsphase überwiegend verwendete Atlas, in einer für alle Prüflinge gleichen Auflage
- Wörterbuch zur deutschen Rechtschreibung
- Taschenrechner



## **M 1: Atlaskarten nach Wahl**

### **M 2: Rio de Janeiro: Daten und Fakten**

- Hauptstadt und Sitz der Regierung bis 1960
- Einwohner der 4 größten Agglomerationen Brasiliens (2010): Sao Paulo 19.672.582, Rio de Janeiro 11.875.063, Belo Horizonte 5.413.627, Porto Alegre 3.895.168
- Agglomeration Rio de Janeiro: 10,8 % Anteil am BNE\* Brasiliens
- BNE pro Kopf (2010): 25.455 R\$\*\* (Vergleich Brasilien: 19.509 R\$)
- Beschäftigte nach Wirtschaftssektoren: 4 % Landwirtschaft, 25 % Industrie, 71 % Dienstleistungen
- Wichtige Branchen: Finanzsektor, Medien, Tourismus, Agrarhandel, Pharmazeutische und Chemische Industrie
- Sitz nationaler und internationaler Unternehmen u. a. aus der Energiebranche wie Petrobras (brasilianischer Erdölkonzern), Shell, ExxonMobil und Texaco
- Zwei Drittel aller Haushalte verfügen über fließendes Wasser, 90 % über Elektrizität, 60 % über Anschluss an das Abwassernetz
- Anteil der Bewohner in Elendsquartieren: 7 % (1950), 21 % (2005)
- Tötungsdelikte (2007): 60/100.000 Einwohner (Vergleich Köln: 2/100.000)

\* BNE = Bruttonationaleinkommen

\*\* Währung R\$ = Real; 1 Real entspricht ca. 0,44 Euro (Stand 02.12.2010)

Quellen:

[http://www.ceperj.rj.gov.br/ceep/pib/PIB\\_Estado\\_Rio\\_de\\_Janeiro\\_2010.pdf](http://www.ceperj.rj.gov.br/ceep/pib/PIB_Estado_Rio_de_Janeiro_2010.pdf);

<http://brasilemsintese.ibge.gov.br/contas-nacionais/pib-per-capita>;

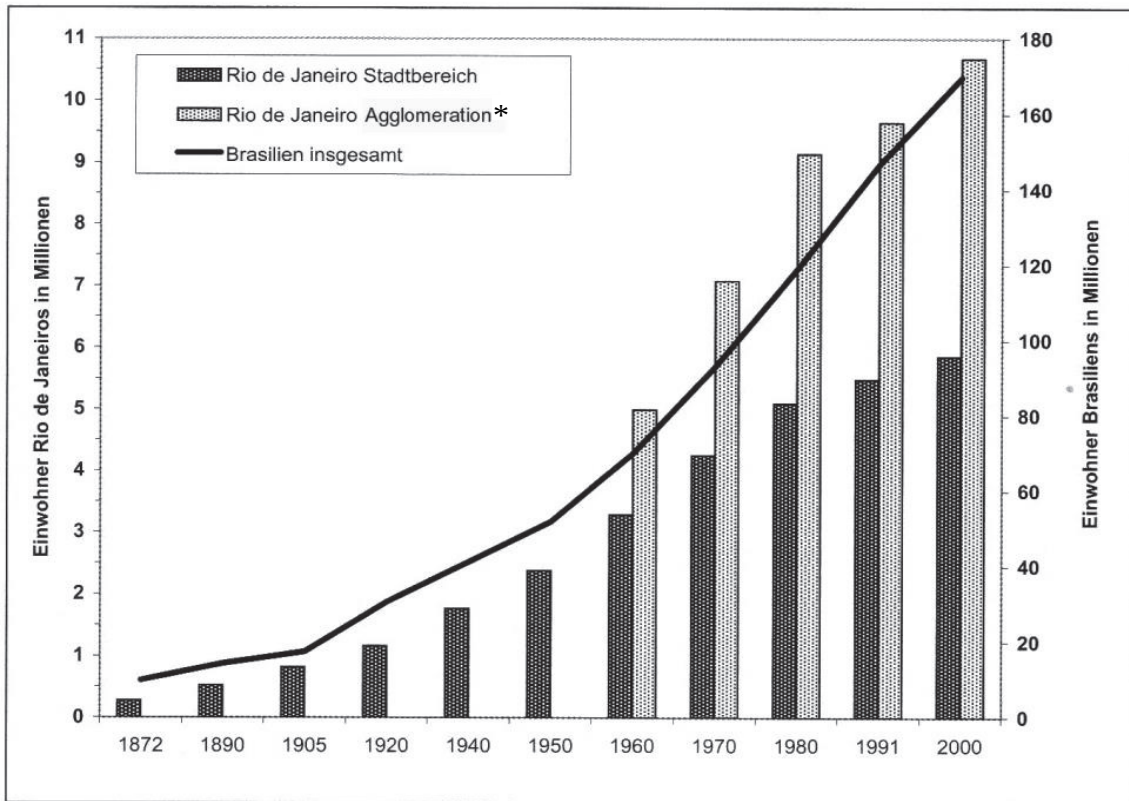
[http://de.wikipedia.org/wiki/Rio\\_de\\_Janeiro](http://de.wikipedia.org/wiki/Rio_de_Janeiro);

[http://www.finanzen.net/waehrungsrechner/brasilianischer-real\\_euro](http://www.finanzen.net/waehrungsrechner/brasilianischer-real_euro) (Zugriff jeweils 14.10.2013);

[http://www.auma.de/\\_pages/d/04\\_MessemaerkteAusland/0402\\_Laenderprofile/040206\\_Brasilien/download/Messemarkt\\_Brasilien.pdf](http://www.auma.de/_pages/d/04_MessemaerkteAusland/0402_Laenderprofile/040206_Brasilien/download/Messemarkt_Brasilien.pdf) (Zugriff 14.04.2012)



### M 3: Bevölkerungsentwicklung der Agglomeration Rio de Janeiro



\* statistische Einheit seit 1960

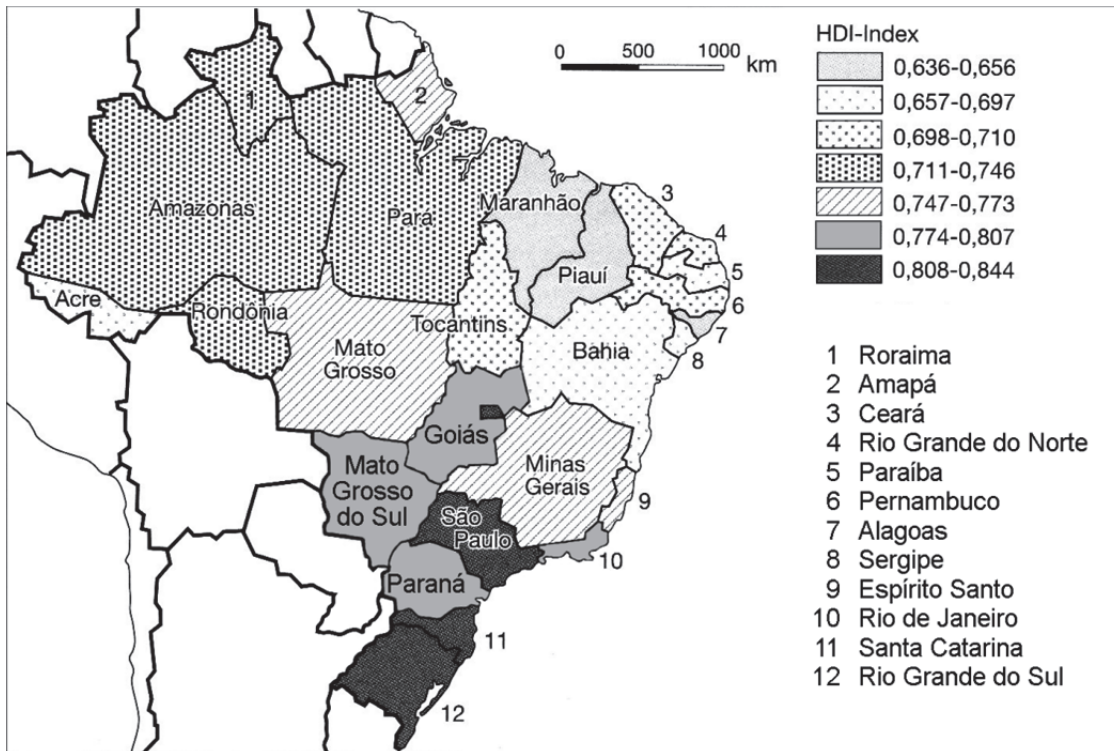
<b>Demographische Daten (2010)</b>	
Rio de Janeiro Stadtbereich	6.323.037
Rio de Janeiro Agglomeration	11.875.063
Brasilien insgesamt	190.755.799

Quellen:

Tilman Krause: Stadtentwicklung in Rio de Janeiro (Brasilien). In: Praxis Geographie, Heft 1/2009, S. 40;  
<http://www.citypopulation.de/Brazil-RiodeJaneiro.html>;  
[http://www.ibge.gov.br/home/estatistica/populacao/contagem\\_2007/contagem\\_final/tabela1\\_1.pdf](http://www.ibge.gov.br/home/estatistica/populacao/contagem_2007/contagem_final/tabela1_1.pdf)  
 (Zugriff jeweils 21.05.2012)



### M 4: Entwicklungsstand Brasiliens nach Regionen



Quelle: Tilman Krause: Stadtentwicklung in Rio de Janeiro (Brasilien). In: Praxis Geographie, Heft 1/2009, S. 40



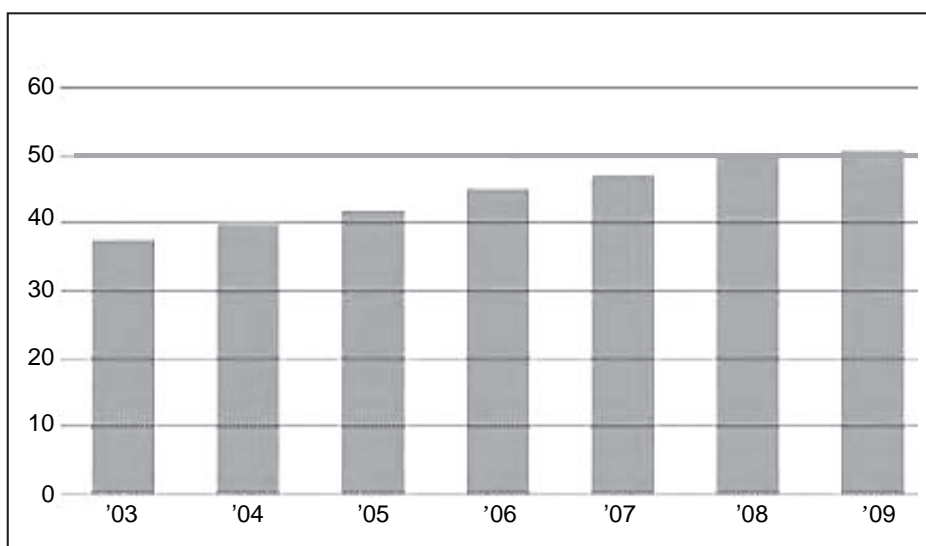
## M 5: Einkommensverteilung Brasilien (2009)

### Verteilung nach sozialen Schichten

	Oberschicht	Mittelschicht	Unterschicht	Untere Unterschicht
monatliches Einkommen in R\$*	> 4.807	1.115 – 4.807	768 – 1.114	< 768
Anteil an Gesamtbevölkerung in %	10,4	49,2	24,3	16,1
Absolut in Millionen	19,4	91,0	43,0	29,9
Anteil am Gesamtvermögen in %	44	46	8	2

\* Währung R\$ = Real; 1 Real entspricht ca. 0,44 Euro (Stand 02.12.2010)

### Entwicklung der Mittelschicht 2003 – 2009 (in %)\*



\* Anwachsen der Mittelschicht besonders in den Metropolen

Quellen:

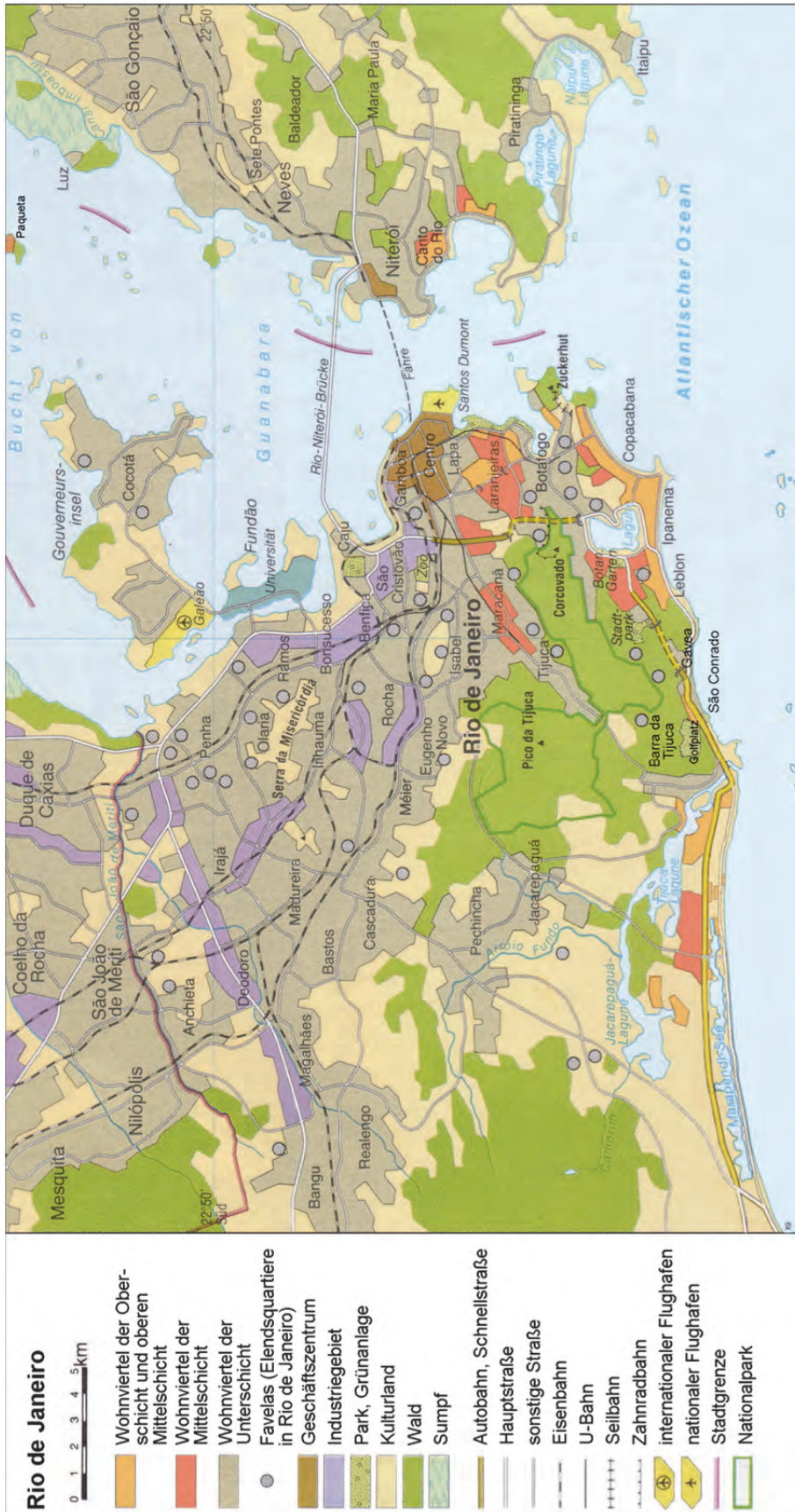
<http://brazil.willpowergroup.net/tag/brazilian-middle-class/>;

<http://topforeignstocks.com/2009/11/26/the-brazilian-real-estate-market-is-projected-to-boom/>

(Zugriff jeweils 15.06.2012)



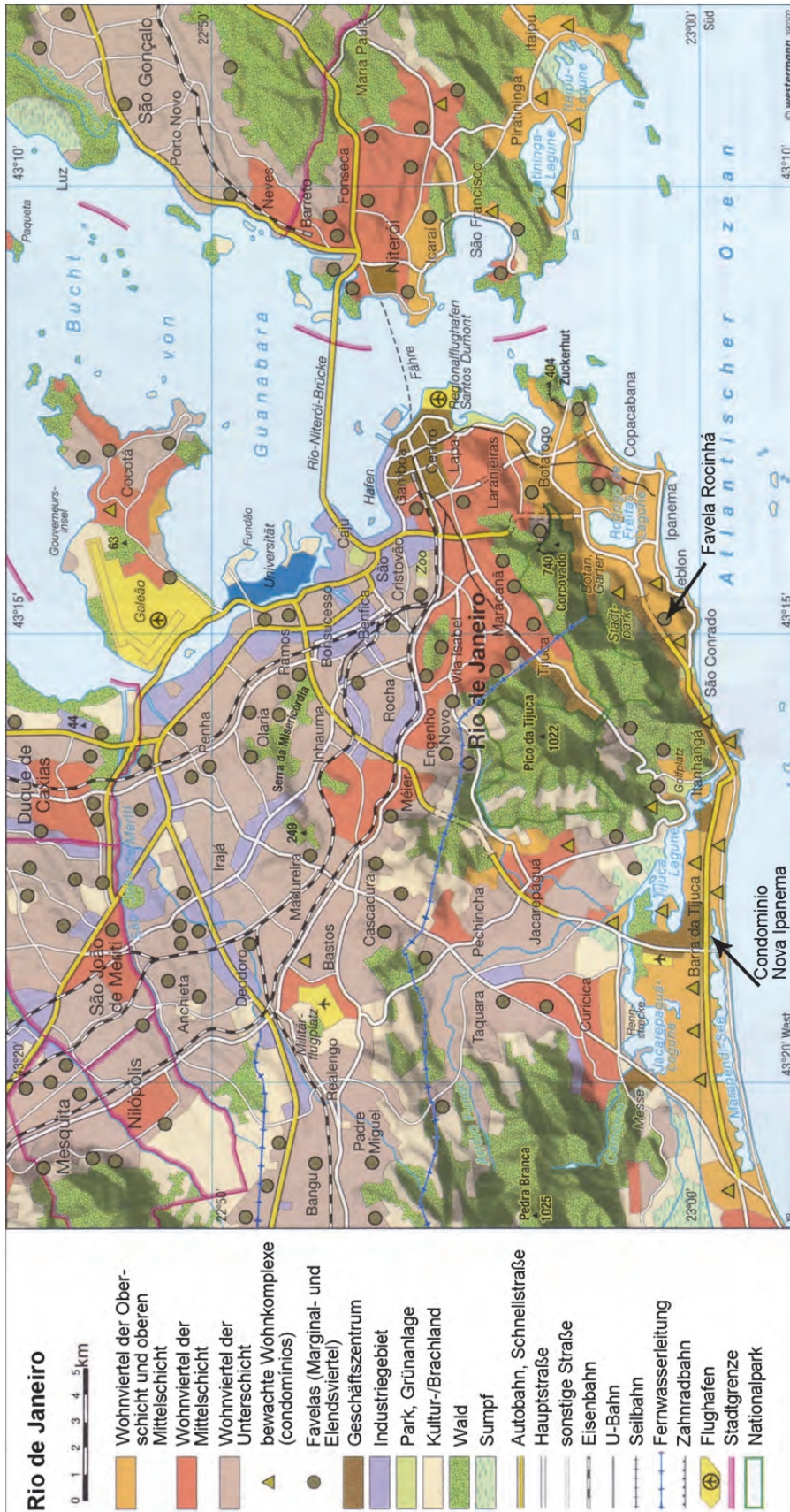
M 6: Stadtstruktur Rio de Janeiro 1985



Quelle: Diercke Weltatlas, Braunschweig: Westermann 1988, S. 212 (verändert), ergänzt durch <http://www.planetware.com/tourist-attractions-rio-de-janeiro-bra-rj-r.htm> (Zugriff 17.06.2012)



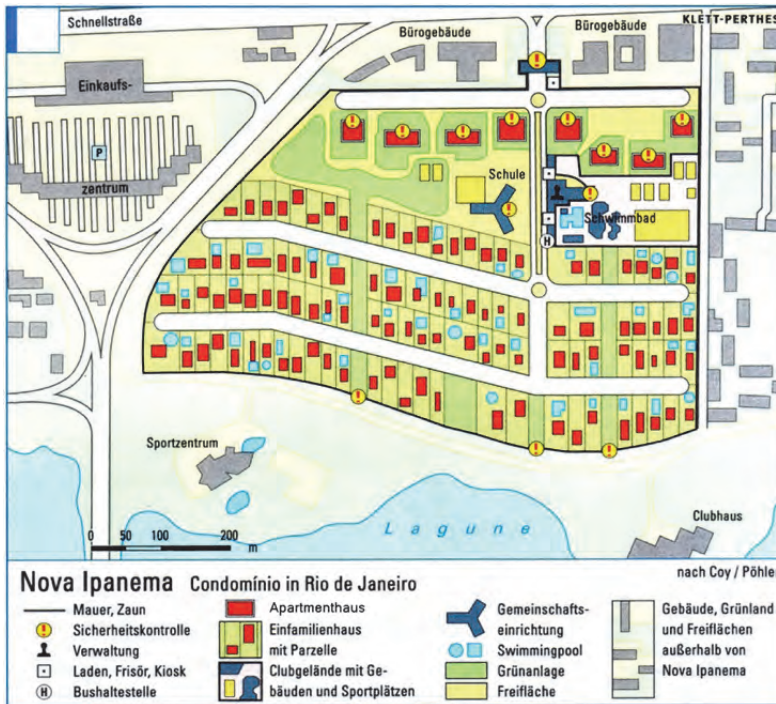
M 7: Stadtstruktur Rio de Janeiro 2007



Quelle: Diercke Weltatlas, Braunschweig: Westermann 2008, S. 218 (ergänzt)



## M 8: Condomínio Nova Ipanema



### Anmerkungen:

#### Condomínio Nova Ipanema:

- 1985 Baubeginn, seitdem sukzessiver Ausbau
- Gesamteinwohnerzahl: 3.330 (2009)
- Fläche: ~ 0,3 km<sup>2</sup>
- Mitarbeiter: 40 (Verwaltung, Sicherheitsdienst, Hausmeister, Gärtner etc.)

### Quellen:

Haack Weltatlas. Stuttgart: Klett 2008, S. 205 (verändert);

[http://www.novaipanema.com.br/reciclagem\\_lixo.asp](http://www.novaipanema.com.br/reciclagem_lixo.asp);

[http://www.novaipanema.com.br/estat\\_mor.asp](http://www.novaipanema.com.br/estat_mor.asp);

[http://www.novaipanema.com.br/materia\\_noticias.asp?bd=noticias&numero=235](http://www.novaipanema.com.br/materia_noticias.asp?bd=noticias&numero=235) (Zugriff jeweils 16.04.2012)

## M 9: Favela Rocinhá



### Anmerkungen:

aktuell ca. 650 – 700 Favelas in Rio de Janeiro

#### Favela Rocinhá:

- Einwohnerzahl: 56.052 nach offiziellen Angaben, geschätzt 150.000 – 200.000
- Fläche: ~ 0,86 km<sup>2</sup>

### Quellen:

<http://www.skyscrapercity.com/showthread.php?t=470288> (Zugriff 14.04.2009);

<http://www.1mundoreal.org/About%20Rocinha.html>;

<http://www.ar2com.de/radiofavela-blog/the-practical-urbanity-in-rocinha/>;

[http://de.wikipedia.org/wiki/Favela#Gro.C3.9Fe\\_Favelas](http://de.wikipedia.org/wiki/Favela#Gro.C3.9Fe_Favelas) (Zugriff jeweils 16.04.2009)





## **M 10: Rio de Janeiro: Entwicklungsimpulse und -tendenzen**

### **Sportgroßprojekte**

Die Entscheidung für Rio de Janeiro als Austragungsort der Olympischen Spiele 2016 hat in ganz Brasilien Euphorie ausgelöst. Aufbauend auf die Investitionen, die bereits für die Fußballweltmeisterschaft 2014 in die Stadt fließen, könnte das in die Jahre gekommene Rio de Janeiro eine Renaissance erleben und endlich konsequent seine urbanen Probleme angehen. Neue U-Bahn-Strecken, Buskorridore, eine verbesserte Sicherheitslage, mehr Hotels und eine Wiederbelebung der Hafenregion sind nur einige der Projekte. Die Zahl der Touristen wird nach Schätzung von Fachleuten um 10 – 15 % ansteigen. Ausbauschwerpunkt der Stadt wird das südlich gelegene Barra da Tijuca sein, wo ein Großteil der Sportstätten und das olympische Dorf entstehen. Die U-Bahn-Linie 4 soll die Verbindung zur Südstadt (Ipanema, Copacabana) herstellen. In Barra da Tijuca dürften auch viele neue Hotels gebaut werden. Insgesamt benötigt Rio de Janeiro, über die WM hinaus, zusätzlich 10.000 bis 12.000 Hotelzimmer, um die olympischen Auflagen zu erfüllen.

Quelle:

[http://www.gtai.de/DE/Content/\\_\\_\\_SharedDocs/Anlagen/PDF/Anlagen-Newsletterkooperationen/newsletter-brasilien-2014-2016-1-2009,property=publicationFile.pdf?show=true](http://www.gtai.de/DE/Content/___SharedDocs/Anlagen/PDF/Anlagen-Newsletterkooperationen/newsletter-brasilien-2014-2016-1-2009,property=publicationFile.pdf?show=true) (ergänzt) (Zugriff 16.06.2012)

### **Miet- und Immobilienpreise**

Die Stadtverwaltung Rio de Janeiros hat seit 2009 damit begonnen, einen Teil der Favelas zu sanieren. Aber Sanierung und die legale Versorgung mit Strom und Wasser erhöhen stetig den finanziellen Druck auf die einkommensschwachen Familien, die jahrelang trotz aller Widrigkeiten dort ausgeharrt hatten. Die Spekulation mit dem eingeschränkten Wohnraum nimmt besonders an den Hügeln im Süden Rio de Janeiros immer drastischere Formen an. In den Vierteln leben auch zunehmend mehr Ausländer oder Mitglieder der Mittelschicht, noch ist Wohnraum dort weitaus günstiger als beispielsweise in den Vorzeigevierteln Botafogo oder Copacabana.

Quelle:

[http://www.brasilieninitiative.de/index.php?option=com\\_content&view=article&id=203%3Aimmobilienboom-vertreibt-bewohner&Itemid=50](http://www.brasilieninitiative.de/index.php?option=com_content&view=article&id=203%3Aimmobilienboom-vertreibt-bewohner&Itemid=50) (verändert ) (Zugriff 17.06.2012)

## *Unterlagen für die Lehrkraft*

# **Abiturprüfung 2014**

## *Geographie, Leistungskurs*

---

### **1. Aufgabenart**

Materialgebundene Problemerkörterung mit mehreren Teilaufgaben

### **2. Aufgabenstellung<sup>1</sup>**

**Thema: Strukturen und Prozesse in Metropolen von Schwellenländern –  
Das Beispiel Rio de Janeiro**

**Teilaufgaben:**

1. Lokalisieren Sie die Agglomeration Rio de Janeiro und kennzeichnen Sie deren demographische Entwicklung. *(19 Punkte)*
2. Erläutern Sie die Entwicklung der funktions- und sozialräumlichen Strukturen in Rio de Janeiro zwischen 1985 und 2007. *(33 Punkte)*
3. Nehmen Sie kritisch Stellung zu diesen Entwicklungen sowie möglichen Entwicklungsperspektiven Rio de Janeiros. *(28 Punkte)*

### **3. Materialgrundlage**

- M 1:** Atlaskarten nach Wahl
- M 2:** Rio de Janeiro: Daten und Fakten
- M 3:** Bevölkerungsentwicklung der Agglomeration Rio de Janeiro
- M 4:** Entwicklungsstand Brasiliens nach Regionen
- M 5:** Einkommensverteilung Brasilien 2009
- M 6:** Stadtstruktur Rio de Janeiro 1985
- M 7:** Stadtstruktur Rio de Janeiro 2007
- M 8:** Condominio Nova Ipanema
- M 9:** Favela Rocinhá
- M 10:** Rio de Janeiro: Entwicklungsimpulse und -tendenzen

---

<sup>1</sup> Die Aufgabenstellung deckt inhaltlich alle drei Anforderungsbereiche ab.

#### 4. Bezüge zu den Vorgaben 2014

<p>1. <i>Inhaltliche Schwerpunkte</i></p> <ul style="list-style-type: none"> <li>• Raumbedarf und Tragfähigkeit im Zusammenhang mit demographischen Prozessen <ul style="list-style-type: none"> <li>– Ursachen und Folgen von Wanderungsbewegungen</li> </ul> </li> <li>• Siedlungsentwicklung in Abhängigkeit von soziokulturellen und politischen Leitbildern <ul style="list-style-type: none"> <li>– Zentralität als Ausdruck funktionaler Verflechtungen von Stadt und Umland</li> <li>– Raumordnungsstrukturen und -ziele, einschließlich modellhafter Darstellungen</li> </ul> </li> </ul> <p>2. <i>Medien/Materialien</i></p> <ul style="list-style-type: none"> <li>• entfällt</li> </ul>
---

#### 5. Zugelassene Hilfsmittel

- der an der Schule in der Qualifikationsphase überwiegend verwendete Atlas, in einer für alle Prüflinge gleichen Auflage
- Wörterbuch zur deutschen Rechtschreibung
- Taschenrechner

#### 6. Vorgaben für die Bewertung der Schülerleistungen

##### Teilleistungen – Kriterien

a) inhaltlich-methodische Leistung

##### Teilaufgabe 1

	Anforderungen	maximal erreichbare Punktzahl
	Der Prüfling	
1	verortet Rio de Janeiro aufgabenbezogen (M 1).	3
2	stellt wesentliche Aspekte der demographischen Entwicklung der Agglomeration Rio de Janeiro heraus, z. B.: <ul style="list-style-type: none"> <li>• anhaltend starkes Wachstum besonders seit den 1950er Jahren,</li> <li>• allmählich stagnierende Bevölkerungsentwicklung im eigentlichen Stadtgebiet,</li> <li>• starke Bevölkerungszunahme in der Peripherie Rio de Janeiros (M 3).</li> </ul>	4
3	ordnet den Verstärkerprozess Rio de Janeiros in den Kontext der allgemeinen demographischen Entwicklung Brasiliens ein (M 2, M 3).	3
4	verdeutlicht, dass an dem hohen Bevölkerungswachstum der Agglomeration Rio de Janeiro insbesondere auch eine starke Zuwanderung aus anderen Regionen beteiligt sein muss, die hervorgerufen wird durch Faktoren wie <ul style="list-style-type: none"> <li>• große Disparitäten zwischen peripheren Regionen im Norden und Nordosten Brasiliens und wirtschaftlichen Aktivräumen im Südosten,</li> <li>• die wirtschaftliche, politische und kulturelle Bedeutung Rio de Janeiros als wesentlicher Pull-Faktor,</li> <li>• diversifizierter Arbeitsmarkt mit überdurchschnittlichen Einkommenschancen,</li> <li>• positives Image und hoher Bekanntheitsgrad der Stadt (M 1 – M 4).</li> </ul>	6
5	stellt fest, dass der Zuwachs an funktionaler Bedeutung und Zuwanderung zu einem Metropolisierungsprozess in Rio de Janeiro geführt haben.	3
6	erfüllt ein weiteres aufgabenbezogenes Kriterium. (2)	

## Teilaufgabe 2

	Anforderungen	maximal erreichbare Punktzahl
	Der Prüfling	
1	stellt eine zunehmende Verdichtung und flächenhafte Ausdehnung der Bebauung über das eigentliche Stadtgebiet hinaus zwischen 1985 und 2007 heraus (M 3, M 6, M 7).	3
2	zeigt in diesem Zusammenhang den Ausbau der städtischen wie überregionalen (Verkehrs-)Infrastruktur in diesem Zeitraum auf (M 6, M 7).	4
3	weist auf wirtschaftsräumliche Entwicklungen hin, z. B.: <ul style="list-style-type: none"> <li>• die Bildung von neuen Geschäftszentren, überwiegend in Oberschichtvierteln in verkehrsgünstiger Lage,</li> <li>• Persistenz bestehender Industriegebiete entlang wichtiger Verkehrsleitlinien,</li> <li>• Entstehung neuer Gewerbeflächen z. B. entlang der Küste in der Bucht von Guanabara (M 6, M 7).</li> </ul>	8
4	arbeitet differenziert Elemente der sozialräumlichen Entwicklung Rio de Janeiros heraus, wie <ul style="list-style-type: none"> <li>• die Verlagerung und Ausdehnung citynaher Oberschichtviertel hin zur Atlantikküste in Stadtteile mit besonderer Lagegunst wie Ipanema, Sao Conrado und Barra Tjuca,</li> <li>• Ausdehnung der bisherigen Mittelschichtviertel sowie inselartige Neubildung solcher Viertel über das gesamte Stadtgebiet,</li> <li>• Anlage von Wohnvierteln höherer sozialer Schichten in Gebieten, in denen bisher Unterschicht gewohnt hat,</li> <li>• starke Zunahme der Zahl der Elendsviertel sowohl im Zentrum als auch in peripheren Ungunstlagen (M 6, M 7, M 10).</li> </ul>	9
5	weist auf die überwiegend in den Vierteln der Oberschicht entstandenen Condominios als Ausdruck eines andauernden Segregationsprozesses hin und verdeutlicht beispielhaft deren Struktur, wie <ul style="list-style-type: none"> <li>• bewachte und vom öffentlichen Stadtraum durch Mauern oder Zäune abgegrenzte Areale, u. a. wegen der Sicherheitslage in Rio,</li> <li>• Appartementshäuser oder Einzelhausbebauung mit geringer Wohndichte,</li> <li>• Vorhandensein von Versorgungs-, Freizeit- und Bildungseinrichtungen (M 6 – M 8).</li> </ul>	5
6	charakterisiert demgegenüber am Beispiel der Favela Rocinhá Merkmale von Marginalsiedlungen, wie Lage, Bevölkerungsdichte, Siedlungs- und Infrastruktur (M 6, M 7, M 9).	4
7	erfüllt ein weiteres aufgabenbezogenes Kriterium. (4)	

**Teilaufgabe 3**

	Anforderungen	maximal erreichbare Punktzahl
	Der Prüfling	
1	legt dar, dass sich das Wachstum der Agglomeration Rio de Janeiro aufgrund der regionalen Disparitäten, des funktionalen Bedeutungsüberschusses und der Zuwanderung in den nächsten Jahren nur unwesentlich abschwächen wird (M 2 – M 10).	4
2	identifiziert die sozialen Gegensätze und den steigenden Wohlstand der wachsenden Mittelschicht als wesentlichen Faktor für zukünftige sozialräumliche Veränderungsprozesse (M 5 – M 7).	4
3	<p>problematisiert die Gefahr einer weiter zunehmenden Fragmentierung/Polarisierung Rio de Janeiros, z. B.:</p> <ul style="list-style-type: none"> <li>• fortschreitende Verdrängung der Unterschichtbevölkerung aus den innenstadtnahen Gebieten in periphere Stadtteile,</li> <li>• weitere Zunahme abgeschlossener Wohnkomplexe und Versorgungsareale,</li> <li>• Verstärkung städtischer Disparitäten aufgrund von Entwicklungsschwerpunkten in Stadtteilen der Mittel- und Oberschicht wie Barra da Tijuca und Ipanema im Zusammenhang mit den Olympischen Spielen,</li> <li>• weitere punktuelle Zunahme von Favelas (M 2, M 7 – M 10).</li> </ul>	9
4	<p>hebt positiv die Aufwertung einzelner städtischer Teilräume hervor, wie</p> <ul style="list-style-type: none"> <li>• Ausweitung der Wohnviertel der Mittelschicht,</li> <li>• Sanierung und Aufbau einer grundlegenden Infrastruktur einzelner Marginalsiedlungen (M 10).</li> </ul>	4
5	macht deutlich, dass die geplanten Maßnahmen zur Verbesserung des Bus- und U-Bahnnetzes langfristig zur Minderung der alltäglichen Verkehrsprobleme und zur Senkung von verkehrsbedingten Schadstoffemissionen in der Metropole beitragen (M 10).	3
6	formuliert abschließend ein begründetes Urteil.	4
7	erfüllt ein weiteres aufgabenbezogenes Kriterium. (4)	

**b) Darstellungsleistung**

	Anforderungen	maximal erreichbare Punktzahl
	Der Prüfling	
1	strukturiert seinen Text schlüssig, stringent sowie gedanklich klar und bezieht sich dabei genau und konsequent auf die Aufgabenstellung.	5
2	bezieht beschreibende, deutende und wertende Aussagen schlüssig aufeinander.	4
3	belegt seine Aussagen durch angemessene und korrekte Nachweise (Zitate u. a.).	3
4	formuliert unter Beachtung der Fachsprache präzise und begrifflich differenziert.	4
5	schreibt sprachlich richtig (Grammatik, Orthographie, Zeichensetzung) sowie stilistisch sicher.	4

**7. Bewertungsbogen zur Prüfungsarbeit**

Name des Prüflings: \_\_\_\_\_ Kursbezeichnung: \_\_\_\_\_

Schule: \_\_\_\_\_

**Teilaufgabe 1**

	Anforderungen	Lösungsqualität			
		maximal erreichbare Punktzahl	EK <sup>2</sup>	ZK	DK
	<b>Der Prüfling</b>				
1	verortet Rio de ...	3			
2	stellt wesentliche Aspekte ...	4			
3	ordnet den Verstärkerprozess ...	3			
4	verdeutlicht, dass an ...	6			
5	stellt fest, dass ...	3			
6	erfüllt ein weiteres aufgabenbezogenes Kriterium: (2) ..... .....				
	<b>Summe 1. Teilaufgabe</b>	<b>19</b>			

**Teilaufgabe 2**

	Anforderungen	Lösungsqualität			
		maximal erreichbare Punktzahl	EK	ZK	DK
	<b>Der Prüfling</b>				
1	stellt eine zunehmende ...	3			
2	zeigt in diesem ...	4			
3	weist auf wirtschaftsräumliche ...	8			
4	arbeitet differenziert Elemente ...	9			
5	weist auf die ...	5			
6	charakterisiert demgegenüber am ...	4			
7	erfüllt ein weiteres aufgabenbezogenes Kriterium: (4) ..... .....				
	<b>Summe 2. Teilaufgabe</b>	<b>33</b>			

<sup>2</sup> EK = Erstkorrektur; ZK = Zweitkorrektur; DK = Drittkorrektur

**Teilaufgabe 3**

Anforderungen		Lösungsqualität			
	Der Prüfling	maximal erreichbare Punktzahl	EK	ZK	DK
1	legt dar, dass ...	4			
2	identifiziert die sozialen ...	4			
3	problematisiert die Gefahr ...	9			
4	hebt positiv die ...	4			
5	macht deutlich, dass ...	3			
6	formuliert abschließend ein ...	4			
7	erfüllt ein weiteres aufgabenbezogenes Kriterium: (4) ..... .....				
<b>Summe 3. Teilaufgabe</b>		<b>28</b>			
<b>Summe der 1., 2. und 3. Teilaufgabe</b>		<b>80</b>			

**Darstellungsleistung**

Anforderungen		Lösungsqualität			
	Der Prüfling	maximal erreichbare Punktzahl	EK	ZK	DK
1	strukturiert seinen Text ...	5			
2	bezieht beschreibende, deutende ...	4			
3	belegt seine Aussagen ...	3			
4	formuliert unter Beachtung ...	4			
5	schreibt sprachlich richtig ...	4			
<b>Summe Darstellungsleistung</b>		<b>20</b>			

	<b>Summe insgesamt (inhaltlich-methodische und Darstellungsleistung)</b>	<b>100</b>			
	<b>aus der Punktsomme resultierende Note</b>				
	<b>Note ggf. unter Absenkung um ein bis zwei Notenpunkte gemäß § 13 Abs. 2 APO-GOST</b>				
	<b>Paraphe</b>				

ggf. arithmetisches Mittel der Punktsommen aus EK und ZK: \_\_\_\_\_

ggf. arithmetisches Mittel der Notenurteile aus EK und ZK: \_\_\_\_\_

Die Klausur wird abschließend mit der Note: \_\_\_\_\_ (\_\_\_\_ Punkte) bewertet.

Unterschrift, Datum:

**Grundsätze für die Bewertung (Notenfindung)**

Für die Zuordnung der Notenstufen zu den Punktzahlen ist folgende Tabelle zu verwenden:

<b>Note</b>	<b>Punkte</b>	<b>Erreichte Punktzahl</b>
sehr gut plus	15	100 – 95
sehr gut	14	94 – 90
sehr gut minus	13	89 – 85
gut plus	12	84 – 80
gut	11	79 – 75
gut minus	10	74 – 70
befriedigend plus	9	69 – 65
befriedigend	8	64 – 60
befriedigend minus	7	59 – 55
ausreichend plus	6	54 – 50
ausreichend	5	49 – 45
ausreichend minus	4	44 – 39
mangelhaft plus	3	38 – 33
mangelhaft	2	32 – 27
mangelhaft minus	1	26 – 20
ungenügend	0	19 – 0





Name: \_\_\_\_\_

# **Abiturprüfung 2014**

## *Geographie, Leistungskurs*

---

### **Aufgabenstellung:**

**Thema: Stadtplanung und -entwicklung in einem der Zentren der Europäischen Union – Das Beispiel Luxemburg-Stadt**

### **Teilaufgaben:**

1. Lokalisieren Sie Luxemburg-Stadt und erläutern Sie die demographische, räumliche sowie wirtschaftliche Entwicklung der Stadt seit Beginn der 1950er Jahre.  
(40 Punkte)
2. Erörtern Sie Chancen und Risiken, die sich aus der Entwicklung des Quartiers Kirchberg für Luxemburg-Stadt ergeben.  
(40 Punkte)

### **Materialgrundlage:**

- M 1:** Atlaskarten nach Wahl
- M 2:** Luxemburg-Stadt 1952
- M 3:** Luxemburg-Stadt 2010
- M 4:** Luxemburg-Stadt nach dem Zweiten Weltkrieg
- M 5:** Entwicklung der Einwohnerzahl Luxemburgs
- M 6:** Entwicklung der Wirtschaftsstruktur von Luxemburg-Stadt
- M 7:** Herkunft der Erwerbstätigen in Luxemburg-Stadt 2007
- M 8:** Das Quartier Kirchberg
- M 9:** Die Entwicklung des Quartiers Kirchberg
- M 10:** Das Quartier Kirchberg und Luxemburg-Stadt im Jahr 2010

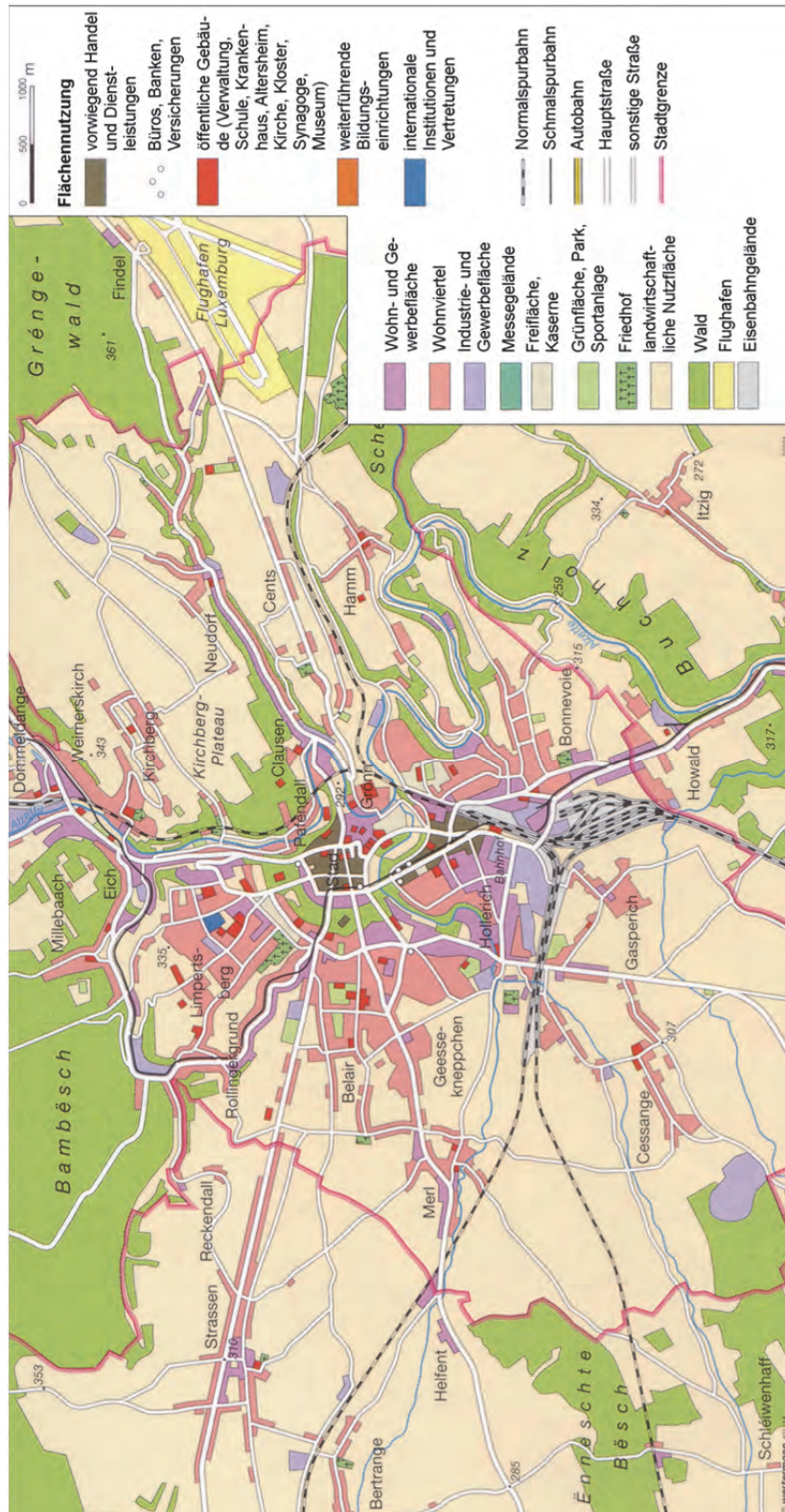
### **Zugelassene Hilfsmittel:**

- der an der Schule in der Qualifikationsphase überwiegend verwendete Atlas, in einer für alle Prüflinge gleichen Auflage
- Wörterbuch zur deutschen Rechtschreibung
- Taschenrechner



## M 1: Atlaskarten nach Wahl

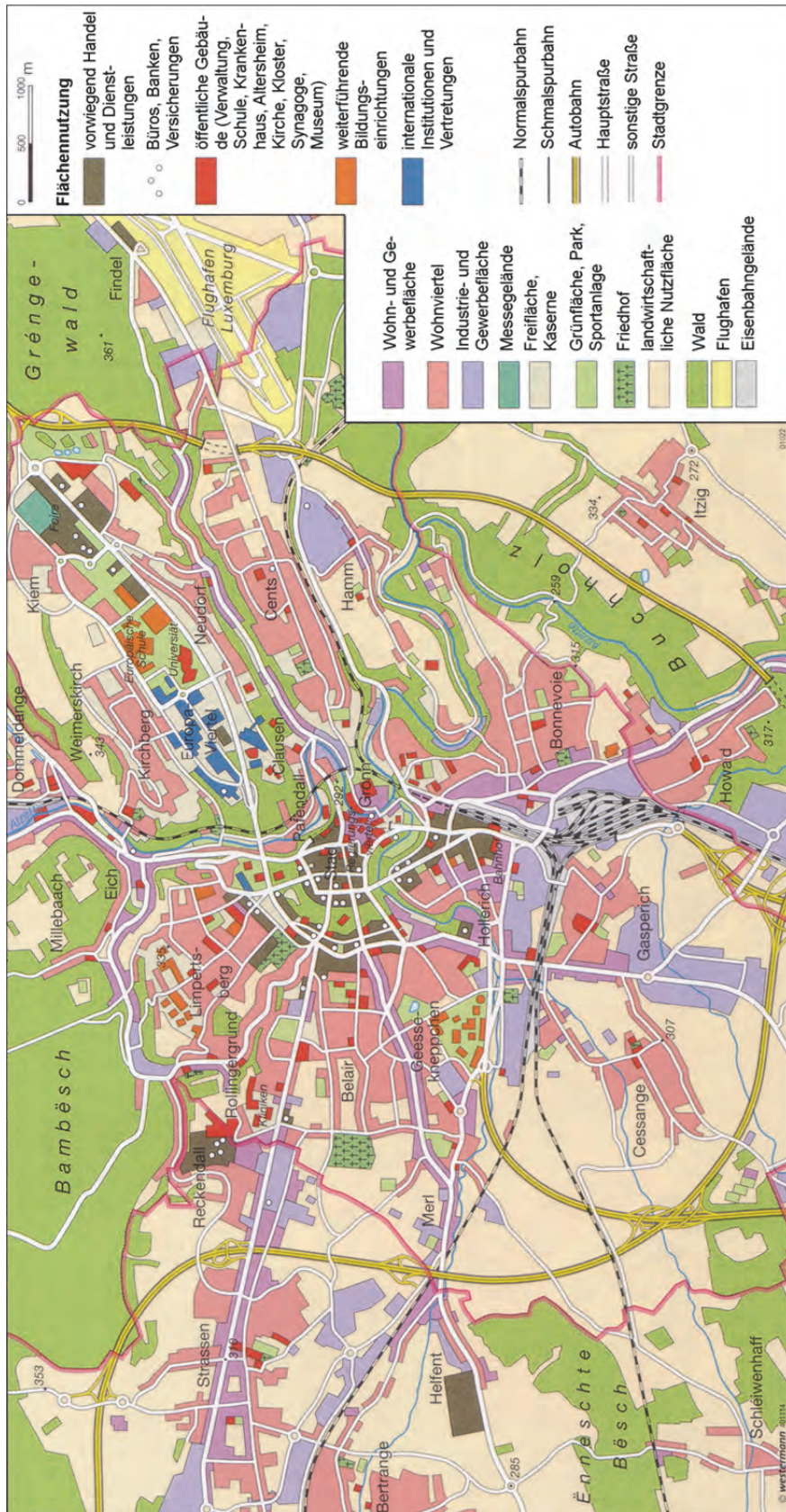
## M 2: Luxemburg-Stadt 1952



Quelle: Diercke Regionalatlas Europa. Braunschweig: Westermann, 2010, S. 9 (verändert)



### M 3: Luxemburg-Stadt 2010



Quelle: Diercke Regionalatlas Europa. Braunschweig: Westermann, 2010, S. 9 (verändert)



#### **M 4: Luxemburg-Stadt nach dem Zweiten Weltkrieg**

1945	Nach dem Ende der deutschen Besatzung ist Luxemburg-Stadt wieder Hauptstadt des unabhängigen Großherzogtums Luxemburg.
1952	Stadt wird Sitz der EGKS (Europäische Gemeinschaft für Kohle und Stahl, Vorläufer der EWG).
1957	Luxemburg ist Gründungsmitglied der EWG (Europäische Wirtschaftsgemeinschaft, Vorläufer der EG), 1965 dann der EG (Europäische Gemeinschaft) und 1993 der EU (Europäische Union).
ab 1957	Luxemburg-Stadt wird Verwaltungssitz der EWG/EG/EU und Sitz zahlreicher europäischer Institutionen (Europäischer Gerichtshof, Europäischer Rechnungshof, Europäische Investitionsbank, Sekretariat des Europäischen Parlaments, Dienststellen der Europäischen Kommission).
ab 1963	Einschränkende Gesetze für den Bankenbereich in vielen international wichtigen Finanzmärkten (USA, Deutschland, Frankreich); Luxemburg ohne entsprechende gesetzliche Einschränkungen.
1984	Luxemburgisch wird neben Französisch und Deutsch offizielle Nationalsprache in Luxemburg.
1994	Altstadt und Festungswerke werden in die Liste des UNESCO-Weltkulturerbes aufgenommen.
1995	Luxemburg-Stadt ist Kulturhauptstadt Europas.
2007	Luxemburg-Stadt ist zusammen mit den angrenzenden Regionen Kulturhauptstadt Europas.

**Quellen:**

Brockhaus Universallexikon. Leipzig: Brockhaus GmbH, 2003;

<http://www.ont.lu/press-de-35-248.html>;

<http://www.lcto.lu/de/rd/49/203/unesco>;

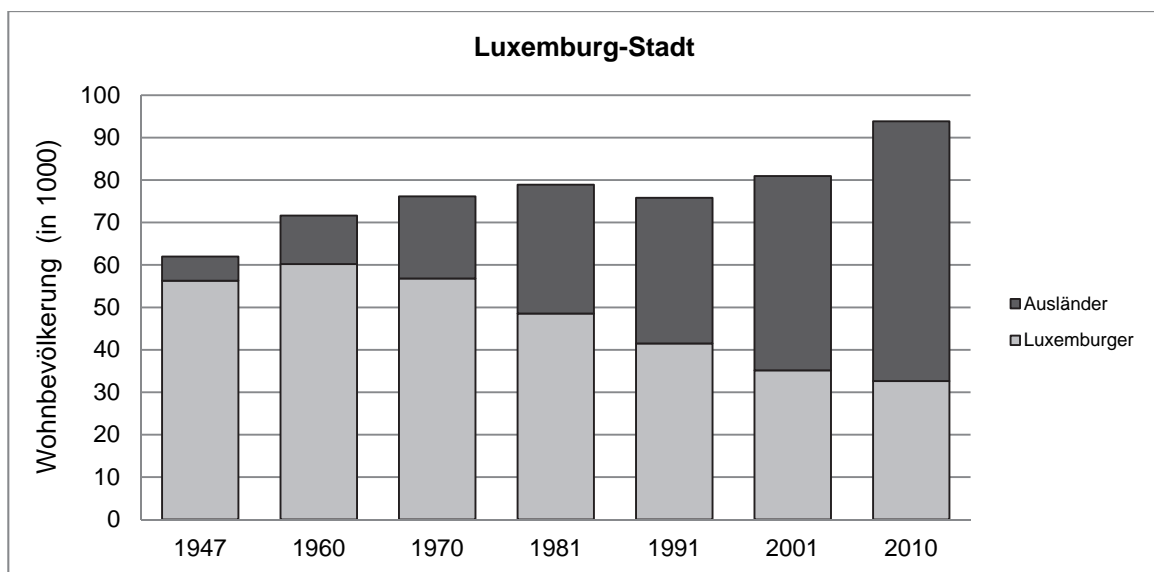
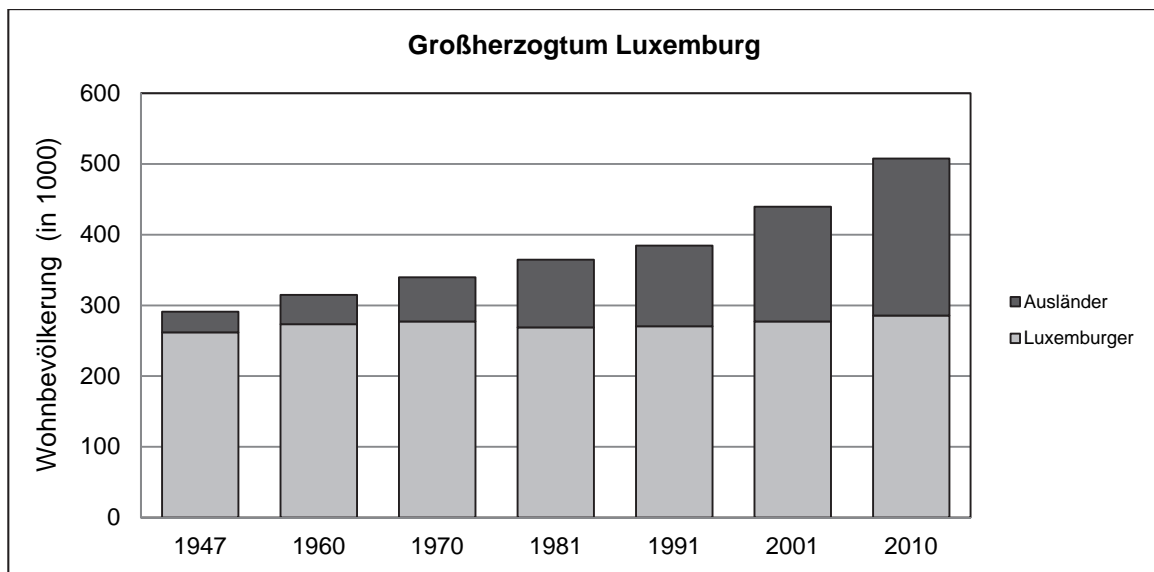
<http://www.lcto.lu/de/rd/49/204/europaeische-hauptstadt>;

<http://www.portrait.public.lu/de/wirtschaftsstrukturen/struktur/ueberblick/wandel/index.html>

(Zugriff jeweils 29.10.2011)



## M 5: Entwicklung der Einwohnerzahl Luxemburgs



### Anmerkung:

Herkunft der Ausländer in Luxemburg-Stadt 2010:

☛ EU 53.294, ☛ übriges Europa 2.672, ☛ übrige Welt 5.250

### Quellen:

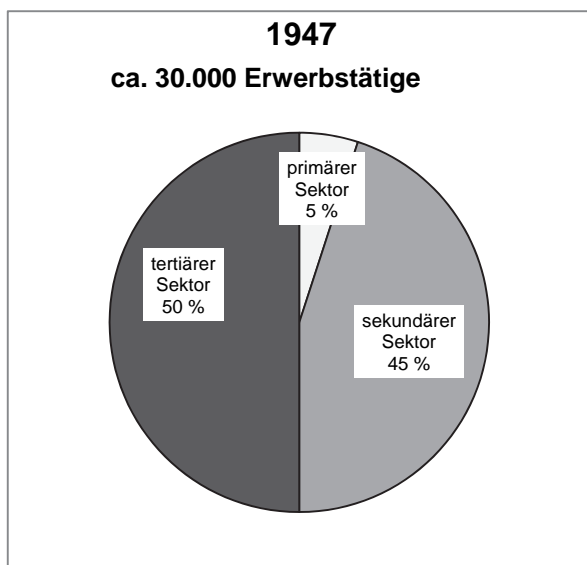
STATEC: Le portail des statistiques – Gand-Duché de Luxembourg, Tabellen F1201, F1203;

<http://www.statistiques.public.lu/fr/publications/thematique/population-emploi/recueil-communes/recueil-communes.pdf>;

[http://www.parkingday.lu/index.php?id=5116&suffix=pdf&nonactive=1&lang=fr&site=vdl\\_multimedia](http://www.parkingday.lu/index.php?id=5116&suffix=pdf&nonactive=1&lang=fr&site=vdl_multimedia)  
(Zugriff jeweils 29.10.2011)

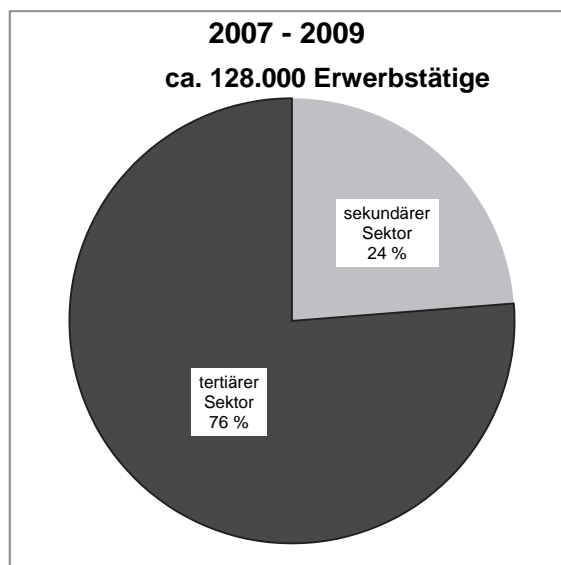


## M 6: Entwicklung der Wirtschaftsstruktur von Luxemburg-Stadt



### Anmerkung:

Daten hochgerechnet auf Basis der Daten für das Großherzogtum Luxemburg



### Anmerkungen:

Beschäftigte im primären Sektor < 200;

Beschäftigte des tertiären Sektors u. a.

- 17.139 im Bereich Handel, Hotels, Gaststätten
- 57.126 im Bereich Banken, Versicherungen, sonstige unternehmensbezogene Dienstleistungen
- rund 11.000 Beschäftigte bei der EU (Durchschnittswerte 2007 – 2009; gerundet)

### Quellen:

[http://www.eu2005.lu/en/savoir\\_lux/lux\\_publications/livre\\_presidence/grand\\_duche.pdf](http://www.eu2005.lu/en/savoir_lux/lux_publications/livre_presidence/grand_duche.pdf);

<http://www.ceps.lu/pdf/art1650.pdf>;

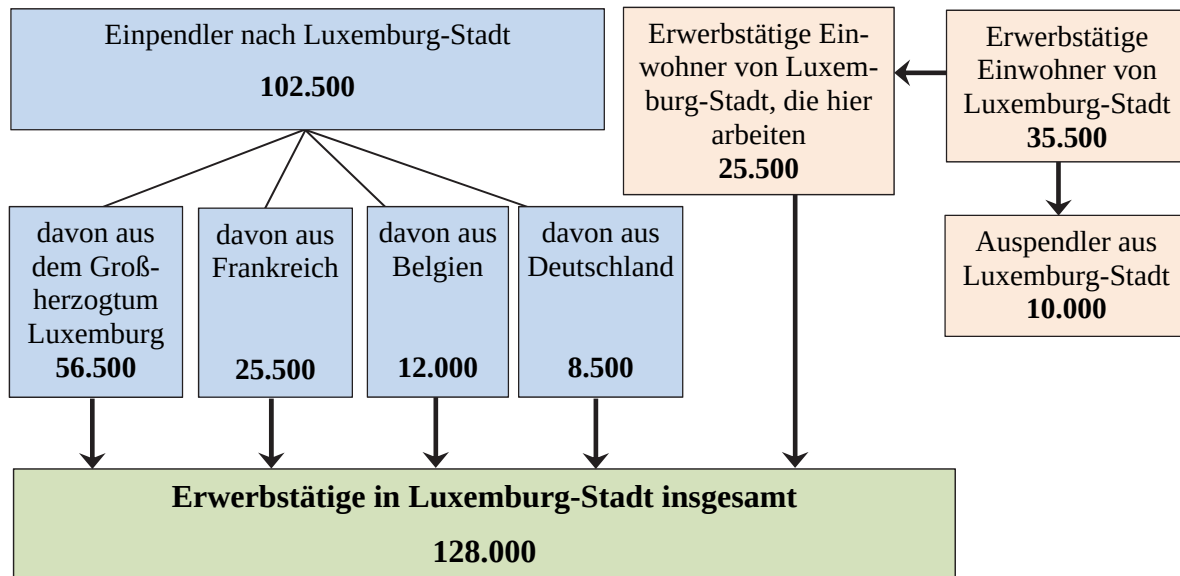
[http://www.vdl.lu/index.php?id=3194&site=vdل\\_multimedia&lang=fr](http://www.vdl.lu/index.php?id=3194&site=vdل_multimedia&lang=fr);

<http://appsso.eurostat.ec.europa.eu/nui/submitViewTableAction.do> (Zugriff jeweils 30.10.2011);

Patrick Bousch et al. (Hrsg.): Der Luxemburg Atlas. Emons Verlag, 2009, S. 16 und S. 136



### M 7: Herkunft der Erwerbstätigen in Luxemburg-Stadt 2007



#### Anmerkungen:

alle Erwerbstätigenzahlen gerundet;

Verkehrsmittel der Erwerbstätigen (inkl. Grenzgänger) in Luxemburg 2007 für den Weg zur Arbeit:  
81 % Auto; 4 % Auto + anderes Verkehrsmittel; 9 % ÖPNV; 6 % Fahrrad oder zu Fuß

#### Quellen:

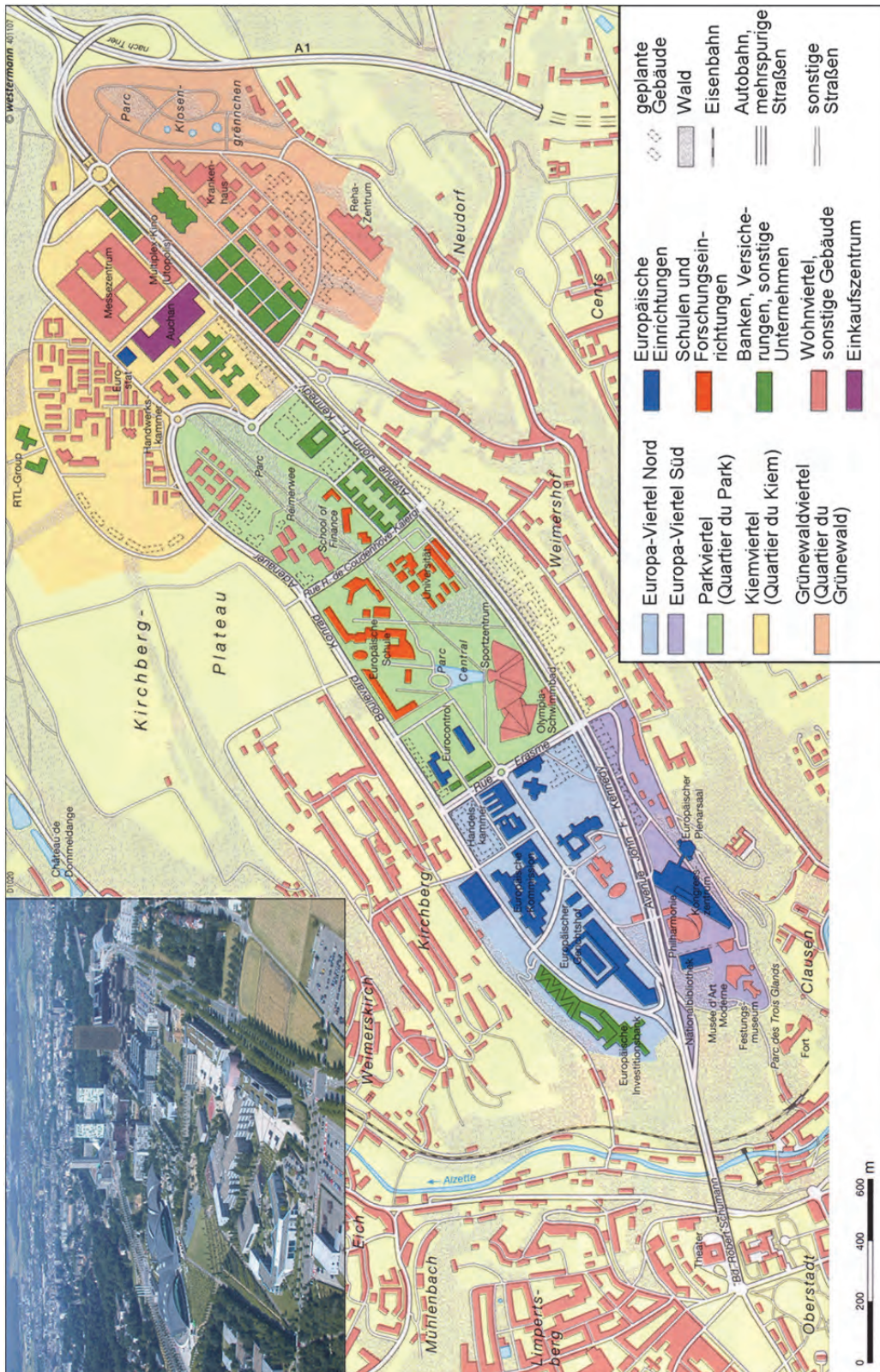
<http://appsso.eurostat.ec.europa.eu/nui/submitViewTableAction.do> (Zugriff 30.10.2011);

Patrick Bousch et al. (Hrsg.): Der Luxemburg Atlas. Emons Verlag, 2009, S. 136;

Anmerkung aus: CEPS/INSTEAD: Leben in Luxembourg. Chroniken der PSELL-3/2007 Befragung:  
Arbeitspendeln zwischen Wohnsitz und Arbeitsplatz: mit dem Pkw, der Bahn oder zu Fuß?,  
<http://www.ceps.lu> (Zugriff 05.11.2011)



### M 8: Das Quartier Kirchberg



**Anmerkung:**

Luxemburg-Stadt ist in 24 Quartiere (Stadtteile) gegliedert.

Quelle: Diercke Regionalatlas Europa. Braunschweig: Westermann, 2010, S. 8





## M 9: Die Entwicklung des Quartiers Kirchberg

1960	Das Kirchberg-Plateau wird ausschließlich landwirtschaftlich genutzt; eine Verkehrsanbindung an das Zentrum von Luxemburg-Stadt fehlt.
1961	per Gesetz Schaffung des <i>Kirchberg-Fonds</i> ; Kauf/Enteignung der Grundstücke auf dem Kirchberg-Plateau durch den Staat und Übertragung dieser an den Fonds; Aufgabe des Fonds: Koordination der städtebaulichen Erschließung des Plateaus (Schwerpunkt: Gebäude für europäische Institutionen)
1962	Baubeginn auf dem Kirchberg-Plateau
1963	Bau der „Großherzogin-Charlotte-Brücke“ (Rote Brücke), über die der Boulevard Robert Schumann führt
1978 – 1988	Fertigstellung der meisten Gebäude europäischer Institutionen auf dem Kirchberg (u. a. Gebäude der Europäischen Kommission, Europäischer Gerichtshof)
1981	Einwohnerzahl im Quartier Kirchberg 1.878
1991	Einwohnerzahl im Quartier Kirchberg 2.661
1996	Eröffnung des Einkaufszentrums <i>Auchan</i> (12.000 m <sup>2</sup> Verkaufsfläche; 700 Mitarbeiter; breites Sortiment; große Zahl an Restaurants) sowie des <i>Utopolis</i> -Kinos (Multiplex-Kino; 2.693 Plätze)
Ende 1990er	Bau des Sportzentrums als Erweiterung des Olympia-Schwimmbades (größtes Sportzentrum Luxemburgs; 8.000 Plätze; auch für Konzerte genutzt)
2001	Einwohnerzahl im Quartier Kirchberg 3.304
2003	Gründung der Universität Luxemburg; im WS 2011/12: 5.700 Studenten, darunter 2.370 internationale Studierende aus hundert verschiedenen Nationen; fünf Standorte, u. a. Campus Kirchberg
2005	Eröffnung der Philharmonie (großer Konzertsaal: bis zu 1.500 Plätze; Kammermusiksaal: 302 Plätze)
2009	in Luxemburg-Zentrum gemessene NO <sub>2</sub> -Konzentration: 60 µg/m <sup>3</sup> (2000 lag Jahreswert bei 50 µg/m <sup>3</sup> ); EU-Grenzwert 2010: 40 µg/m <sup>3</sup> ; Hauptverursacher NO <sub>2</sub> -Ausstoß: Autoverkehr
2010	<ul style="list-style-type: none"> <li>• Einwohnerzahl im Quartier Kirchberg 4.450</li> <li>• im Messezentrum finden sieben internationale Messen statt (u. a. Tourismusmesse, Umweltmesse)</li> <li>• Busse verbinden das Zentrum von Luxemburg-Stadt mit dem Kirchberg</li> <li>• auf dem Kirchberg höchste Dichte an Parkplätzen in Luxemburg (die meisten davon unterirdisch)</li> </ul>
bis ca. 2020	<ul style="list-style-type: none"> <li>• Errichtung eines „Peripheriebahnhofes“ auf dem Kirchberg (Umsteigeknoten Bahn/Bus)</li> <li>• Schaffung einer Straßenbahnverbindung Innenstadt – Kirchberg</li> <li>• angestrebter Endbestand auf dem Kirchberg: 48.675 Arbeitsplätze; 11.350 Studenten/Schüler; 13.735 Einwohner</li> </ul>

### Quellen:

<http://www.statistiques.public.lu/fr/publications/thematique/population-emploi/recueil-communes/recueil-communes> (Zugriff 29.10.2011);  
<http://www.kirchbergonline.lu/>;  
<http://www.cecinepasluxembourg.eu/?p=565>;  
<http://www.rail.lu/doc/mobiliteit.pdf>;  
<http://www.auchan.lu/de/page/110/art/128/>;  
[http://www.europa-cinemas.org/en/cinema/fiche\\_salle.php?IdSalle=337&IdPeriode=99](http://www.europa-cinemas.org/en/cinema/fiche_salle.php?IdSalle=337&IdPeriode=99);  
[http://www.gouvernement.lu/dossiers/education\\_jeunesse/universite/index.html](http://www.gouvernement.lu/dossiers/education_jeunesse/universite/index.html);  
<http://www.zlv.lu/spip/spip.php?article5483>;  
[http://wwwde.uni.lu/universitaet/aktuelles/topthema/5700\\_studierende\\_und\\_hundert\\_nationalitaeten](http://wwwde.uni.lu/universitaet/aktuelles/topthema/5700_studierende_und_hundert_nationalitaeten);  
[http://wwwfr.uni.lu/.../PCJ\\_II\\_Aspekte\\_jugendlicher\\_Freizeitwelten.pdf](http://wwwfr.uni.lu/.../PCJ_II_Aspekte_jugendlicher_Freizeitwelten.pdf) (Zugriff jeweils 12.11.2011)



## M 10: Das Quartier Kirchberg und Luxemburg-Stadt im Jahr 2010

	Quartier Kirchberg	Luxemburg-Stadt
<b>Einwohnerzahl</b>	4.450	93.865
<b>Anteil ausländischer Einwohner (%)</b>	73,5	65,2
<b>Bruttodurchschnittseinkommen der Einwohner (€)*</b>	3.768	3.146
<b>Arbeitsplätze</b>	26.930	ca. 120.000
<b>Büroflächen (Mio. m<sup>2</sup>)</b>	0,93	3,20
<b>Spitzenmieten für Büroräume Ende 2008 (€/m<sup>2</sup>/Jahr)</b>	396	CBD** 480 Bahnhof** 420 Peripherie SW** 240 Peripherie SO** 204
<b>Zunahme Spitzenmieten 2007 → 2008 (%)</b>	10	CBD** 0 Bahnhof** 0 Peripherie SW** 18 Peripherie SO** 6
<b>Einzelhandel: Verkaufsfläche (m<sup>2</sup>)</b>	17.450	130.630
<b>Umsatz (Mio. €)</b>	106,1	727,9

\* Werte für 2003

\*\* Stadtbezirke mit den höchsten bzw. mit den niedrigsten Spitzenmieten

Quellen:

[http://www.parkingday.lu/index.php?id=5116&suffix=pdf&nonactive=1&lang=fr&site=vdl\\_multimedia](http://www.parkingday.lu/index.php?id=5116&suffix=pdf&nonactive=1&lang=fr&site=vdl_multimedia)  
(Zugriff 29.10.2011);

<http://www.wort.lu/wort/web/fr/luxembourg/articles/2011/08/157846/la-population-du-kirchberg-multipliee-par-deux-dans-les-annees-ae-venir.php>;

<http://www.zlv.lu/spip/spip.php?article5483>;

[http://www.vdl.lu/vdl\\_multimedia/Einzelhandelskonzept+Ville+de+Luxembourg.pdf](http://www.vdl.lu/vdl_multimedia/Einzelhandelskonzept+Ville+de+Luxembourg.pdf);

<http://www.joneslanglasalle.lu/Luxembourg/de-de/Pages/NewsDetail.aspx?ItemID=17432>  
(Zugriff jeweils 11.11.2011)

## *Unterlagen für die Lehrkraft*

# **Abiturprüfung 2014**

## *Geographie, Leistungskurs*

---

### **1. Aufgabenart**

Materialgebundene Problemerkörterung mit mehreren Teilaufgaben

### **2. Aufgabenstellung<sup>1</sup>**

**Thema: Stadtplanung und -entwicklung in einem der Zentren der Europäischen Union – Das Beispiel Luxemburg-Stadt**

**Teilaufgaben:**

1. Lokalisieren Sie Luxemburg-Stadt und erläutern Sie die demographische, räumliche sowie wirtschaftliche Entwicklung der Stadt seit Beginn der 1950er Jahre. (40 Punkte)
2. Erörtern Sie Chancen und Risiken, die sich aus der Entwicklung des Quartiers Kirchberg für Luxemburg-Stadt ergeben. (40 Punkte)

### **3. Materialgrundlage**

- M 1:** Atlaskarten nach Wahl
- M 2:** Luxemburg-Stadt 1952
- M 3:** Luxemburg-Stadt 2010
- M 4:** Luxemburg-Stadt nach dem Zweiten Weltkrieg
- M 5:** Entwicklung der Einwohnerzahl Luxemburgs
- M 6:** Entwicklung der Wirtschaftsstruktur von Luxemburg-Stadt
- M 7:** Herkunft der Erwerbstätigen in Luxemburg-Stadt 2007
- M 8:** Das Quartier Kirchberg
- M 9:** Die Entwicklung des Quartiers Kirchberg
- M 10:** Das Quartier Kirchberg und Luxemburg-Stadt im Jahr 2010

---

<sup>1</sup> Die Aufgabenstellung deckt inhaltlich alle drei Anforderungsbereiche ab.

#### 4. Bezüge zu den Vorgaben 2014

##### 1. Inhaltliche Schwerpunkte

- Tertiärisierung als Motor für die räumliche Verteilung von Arbeitsplätzen und Warendistribution
  - Merkmale von Global Cities
- Raumbedarf und Tragfähigkeit im Zusammenhang mit demographischen Prozessen
  - Ursachen und Folgen von Wanderungsbewegungen
- Siedlungsentwicklung in Abhängigkeit von soziokulturellen und politischen Leitbildern
  - Grundzüge der Stadtentwicklung in Europa, Modell der europäischen Stadt
  - Zentralität als Ausdruck funktionaler Verflechtungen von Stadt und Umland

##### 2. Medien/Materialien

- entfällt

#### 5. Zugelassene Hilfsmittel

- der an der Schule in der Qualifikationsphase überwiegend verwendete Atlas, in einer für alle Prüflinge gleichen Auflage
- Wörterbuch zur deutschen Rechtschreibung
- Taschenrechner

#### 6. Vorgaben für die Bewertung der Schülerleistungen

##### Teilleistungen – Kriterien

##### a) inhaltlich-methodische Leistung

##### Teilaufgabe 1

	Anforderungen	maximal erreichbare Punktzahl
	Der Prüfling	
1	verortet Luxemburg-Stadt aufgabenbezogen (M 1).	3
2	arbeitet Merkmale der Bevölkerungsentwicklung von Luxemburg-Stadt seit Beginn der 1950er Jahre heraus, z. B.: <ul style="list-style-type: none"> <li>• generelle, doch nicht kontinuierliche Zunahme der Einwohnerzahl,</li> <li>• deutliche Abnahme der einheimischen Bevölkerung,</li> <li>• Umkehr des Anteilsverhältnisses von Einheimischen und Ausländern (M 5).</li> </ul>	5
3	charakterisiert Luxemburg-Stadt heute als Stadt mit überwiegend ausländischer Bevölkerung (M 5).	3
4	zeigt einen Zusammenhang auf zwischen der Ansiedlung europäischer Institutionen und Banken in Luxemburg-Stadt und der Zunahme der Zahl der Ausländer aus den Staaten der EU unter der Wohnbevölkerung der Stadt (M 2 – M 6).	3
5	verdeutlicht die räumliche Entwicklung von Luxemburg-Stadt, z. B.: <ul style="list-style-type: none"> <li>• Ausweitung der Wohnviertel wie auch der Industrie- und Gewerbeflächen,</li> <li>• dies teilweise über die Stadtgrenzen hinaus (Suburbanisierung),</li> <li>• Wachstum vor allem entlang der Verkehrsachsen in verschiedene Himmelsrichtungen,</li> <li>• Entstehung neuer Stadtviertel auf zuvor unbebautem Terrain (Kirchberg) (M 2, M 3).</li> </ul>	6
6	führt Kennzeichen der wirtschaftlichen Entwicklung von Luxemburg-Stadt an, z. B.:	7

	<ul style="list-style-type: none"> <li>deutliche Ausweitung der Erwerbstätigenzahl,</li> <li>Tertiärisierung, mit Schwerpunkten in den Bereichen Banken, Versicherungen, unternehmensbezogene Dienstleistungen sowie politische Institutionen der EU,</li> <li>Dominanz der Pendler aus dem Großherzogtum Luxemburg und dem Ausland bei den Erwerbstätigen (M 6, M 7).</li> </ul>	
7	stellt Zusammenhänge her zwischen politischen Vorgaben (Beschluss zur Ansiedlung europäischer Institutionen, Gesetzgebung im Bankensektor in europäischen Staaten sowie den USA) und der wirtschaftlichen Entwicklung von Luxemburg-Stadt (M 4, M 6, M 7).	3
8	merkt Charakteristika der heutigen Wirtschaft von Luxemburg-Stadt an, z. B.: <ul style="list-style-type: none"> <li>enge Verflechtung mit dem EU-Ausland,</li> <li>hohes Pendleraufkommen aus dem benachbarten europäischen Ausland,</li> <li>starke Außensteuerung durch politische Vorgaben der EU (M 4, M 6, M 7).</li> </ul>	4
9	weist auf Folgen der demographischen und wirtschaftlichen Entwicklung hin, z. B.: <ul style="list-style-type: none"> <li>Luxemburger heute als „Minderheit in der eigenen Stadt“,</li> <li>aktuell hohe Abhängigkeit vom Banken- und Versicherungssektor,</li> <li>Belastung von Verkehrsinfrastruktur und Umwelt durch Pendlerströme (M 5 – M 7, M 9).</li> </ul>	6
10	erfüllt ein weiteres aufgabenbezogenes Kriterium. (5)	

## Teilaufgabe 2

	Anforderungen	maximal erreichbare Punktzahl
	Der Prüfling	
1	stellt Lage und Größe des Quartiers Kirchberg heraus (M 2, M 3).	3
2	verweist auf Kennzeichen des Kirchbergplateaus vor Baubeginn, z. B.: <ul style="list-style-type: none"> <li>ausschließlich landwirtschaftlich genutzt,</li> <li>Fehlen einer Verkehrsanbindung an Luxemburg-Stadt (M 2, M 9).</li> </ul>	4
3	nennt als ursprüngliche Zielsetzung den Bau eines neuen Stadtteils für europäische Institutionen (M 4, M 9).	3
4	arbeitet aktuelle physiognomische und funktionale Merkmale des Quartiers Kirchberg heraus, z. B.: <ul style="list-style-type: none"> <li>Aufspaltung des Quartiers in getrennte Areale für unterschiedliche Funktionen,</li> <li>deutliche Unterschiede in Gebäudegestaltung und Geschosshöhen in den verschiedenen Arealen,</li> <li>funktionale Schwerpunkte in hochwertigen tertiären Bereichen wie EU-Institutionen, Hochschulen, Banken und Versicherungen sowie Kultur- und Freizeiteinrichtungen,</li> <li>geringer Anteil an Wohnbebauung und damit geringe Einwohnerzahl,</li> <li>Verkehrsinfrastruktur mit den Merkmalen: Fehlen einer überzeugenden ÖPNV-Anbindung (bisher nur Busse), Anbindung an das Stadtzentrum über nur eine großdimensionierte Straße, autobahnähnliche Verkehrsachsen an den Quartier-rändern (M 8, M 9).</li> </ul>	8

5	<p>zeigt Chancen auf, die durch die Entwicklung des Quartiers Kirchberg wahrgenommen wurden, z. B.:</p> <ul style="list-style-type: none"> <li>• intensive und wirtschaftlich effiziente Umnutzung eines zuvor agrarwirtschaftlich genutzten städtischen Teilraumes,</li> <li>• Schaffung einer hohen Zahl von hochwertigen Arbeitsplätzen,</li> <li>• Ansiedlung unterschiedlichster Funktionen (EU-Organisationen, Kultur, Bildung, Einzelhandel, Freizeit), die an anderer Stelle der Stadt aus Platzmangel kaum realisierbar gewesen wären,</li> <li>• Erschließung von Bauland für die Erstellung hochwertigen Büroraums,</li> <li>• Schaffung eines modernen Einkaufs- und Freizeitzentrums mit hoher Akzeptanz in der Bevölkerung (M 8, M 9).</li> </ul>	9
6	<p>problematisiert die städtebauliche Entwicklung im Bereich des Quartiers Kirchberg durch Hinweis auf z. B.:</p> <ul style="list-style-type: none"> <li>• den geringen Fokus auf die Wohnfunktion mit dem Risiko geringer Nachtbevölkerung in einigen Arealen,</li> <li>• die strikte räumliche Untergliederung nach Funktionen anstatt einer räumlichen Durchmischung,</li> <li>• Verkehrsprobleme infolge starker Pendler- wie auch Käufer- und Besucherströme,</li> <li>• das Risiko von Staus und die hohe Umweltbelastung durch den Individualverkehr,</li> <li>• die schwache Verkehrsanbindung des Quartiers an die Altstadt Luxemburgs (M 2, M 3, M 8 – M 10).</li> </ul>	9
7	formuliert abschließend ein begründetes Urteil.	4
8	erfüllt ein weiteres aufgabenbezogenes Kriterium. (5)	

## b) Darstellungsleistung

	Anforderungen	maximal erreichbare Punktzahl
	Der Prüfling	
1	strukturiert seinen Text schlüssig, stringent sowie gedanklich klar und bezieht sich dabei genau und konsequent auf die Aufgabenstellung.	5
2	bezieht beschreibende, deutende und wertende Aussagen schlüssig aufeinander.	4
3	belegt seine Aussagen durch angemessene und korrekte Nachweise (Zitate u. a.).	3
4	formuliert unter Beachtung der Fachsprache präzise und begrifflich differenziert.	4
5	schreibt sprachlich richtig (Grammatik, Orthographie, Zeichensetzung) sowie stilistisch sicher.	4

**7. Bewertungsbogen zur Prüfungsarbeit**

Name des Prüflings: \_\_\_\_\_ Kursbezeichnung: \_\_\_\_\_

Schule: \_\_\_\_\_

**Teilaufgabe 1**

	Anforderungen	Lösungsqualität			
		maximal erreichbare Punktzahl	EK <sup>2</sup>	ZK	DK
	<b>Der Prüfling</b>				
1	verortet Luxemburg-Stadt aufgabenbezogen ...	3			
2	arbeitet Merkmale der ...	5			
3	charakterisiert Luxemburg-Stadt heute ...	3			
4	zeigt einen Zusammenhang ...	3			
5	verdeutlicht die räumliche ...	6			
6	führt Kennzeichen der ...	7			
7	stellt Zusammenhänge her ...	3			
8	merkt Charakteristika der ...	4			
9	weist auf Folgen ...	6			
10	erfüllt ein weiteres aufgabenbezogenes Kriterium: (5) ..... .....				
	<b>Summe 1. Teilaufgabe</b>	<b>40</b>			

<sup>2</sup> EK = Erstkorrektur; ZK = Zweitkorrektur; DK = Drittkorrektur

**Teilaufgabe 2**

	Anforderungen	Lösungsqualität			
		maximal erreichbare Punktzahl	EK	ZK	DK
	<b>Der Prüfling</b>				
1	stellt Lage und ...	3			
2	verweist auf Kennzeichen ...	4			
3	nennt als ursprüngliche ...	3			
4	arbeitet aktuelle physiognomische ...	8			
5	zeigt Chancen auf ...	9			
6	problematisiert die städtebauliche ...	9			
7	formuliert abschließend ein ...	4			
8	erfüllt ein weiteres aufgabenbezogenes Kriterium: (5) ..... .....				
	<b>Summe 2. Teilaufgabe</b>	<b>40</b>			
	<b>Summe der 1. und 2. Teilaufgabe</b>	<b>80</b>			

**Darstellungsleistung**

	Anforderungen	Lösungsqualität			
		maximal erreichbare Punktzahl	EK	ZK	DK
	<b>Der Prüfling</b>				
1	strukturiert seinen Text ...	5			
2	bezieht beschreibende, deutende ...	4			
3	belegt seine Aussagen ...	3			
4	formuliert unter Beachtung ...	4			
5	schreibt sprachlich richtig ...	4			
	<b>Summe Darstellungsleistung</b>	<b>20</b>			

	<b>Summe insgesamt (inhaltlich-methodische und Darstellungsleistung)</b>	<b>100</b>			
	<b>aus der Punktsumme resultierende Note</b>				
	<b>Note ggf. unter Absenkung um ein bis zwei Notenpunkte gemäß § 13 Abs. 2 APO-GOST</b>				
	<b>Paraphe</b>				



ggf. arithmetisches Mittel der Punktsommen aus EK und ZK: \_\_\_\_\_

ggf. arithmetisches Mittel der Notenurteile aus EK und ZK: \_\_\_\_\_

Die Klausur wird abschließend mit der Note: \_\_\_\_\_ (\_\_\_\_ Punkte) bewertet.

Unterschrift, Datum:

### **Grundsätze für die Bewertung (Notenfindung)**

Für die Zuordnung der Notenstufen zu den Punktzahlen ist folgende Tabelle zu verwenden:

<b>Note</b>	<b>Punkte</b>	<b>Erreichte Punktzahl</b>
sehr gut plus	15	100 – 95
sehr gut	14	94 – 90
sehr gut minus	13	89 – 85
gut plus	12	84 – 80
gut	11	79 – 75
gut minus	10	74 – 70
befriedigend plus	9	69 – 65
befriedigend	8	64 – 60
befriedigend minus	7	59 – 55
ausreichend plus	6	54 – 50
ausreichend	5	49 – 45
ausreichend minus	4	44 – 39
mangelhaft plus	3	38 – 33
mangelhaft	2	32 – 27
mangelhaft minus	1	26 – 20
ungenügend	0	19 – 0



Name: \_\_\_\_\_

# **Abiturprüfung 2014**

## *Geographie, Leistungskurs*

---

### **Aufgabenstellung:**

**Thema: Aktuelle Entwicklungstendenzen im Agrarsektor von Entwicklungsländern  
– Das Beispiel der Region des „Office du Niger“/Mali**

### **Teilaufgaben:**

1. Lokalisieren Sie Mali und kennzeichnen Sie den Entwicklungsstand des Landes.  
(17 Punkte)
2. Erläutern Sie die agrarische Nutzung im Bereich des „Office du Niger“ sowie die Entwicklung dieser Region und deren Bedeutung für Mali.  
(36 Punkte)
3. Nehmen Sie am Beispiel des Malibya-Projektes kritisch Stellung zu den Chancen und Risiken aktueller Agrarprojekte in Mali.  
(27 Punkte)

### **Materialgrundlage:**

- M 1:** Atlaskarten nach Wahl
- M 2:** Mali: Daten und Fakten
- M 3:** Die Region des „Office du Niger“ 2002
- M 4:** Informationen zur Entwicklung des „Office du Niger“
- M 5:** Klima im Bereich des „Office du Niger“
- M 6:** Wasser- und Bodenverhältnisse im Bereich des „Office du Niger“
- M 7:** Reisanbau im Bereich des „Office du Niger“
- M 8:** Bewässerungsland pro Familie im Bereich des „Office du Niger“
- M 9:** Das Malibya-Projekt: Lage
- M 10:** Das Malibya-Projekt: Charakteristika

### **Zugelassene Hilfsmittel:**

- der an der Schule in der Qualifikationsphase überwiegend verwendete Atlas, in einer für alle Prüflinge gleichen Auflage
- Wörterbuch zur deutschen Rechtschreibung
- Taschenrechner



## M 1: Atlaskarten nach Wahl

## M 2: Mali: Daten und Fakten

	1970	1980	1990	2000	2011
<b>Einwohnerzahl</b> (Mio.)	6,0	7,2	8,7	11,3	15,8
<b>Lebenserwartung</b> (Jahre)	34	40	44	47	51
<b>Alphabetenrate</b> (% der über 15-Jährigen)	9	k. A.	11	19	33
<b>HDI</b>	k. A.	0,176	0,204	0,270	0,347
<b>BIP/Einwohner</b> (US-\$)	60	247	279	215	684
<b>Beitrag der Landwirtschaft zum BIP</b> (% des BIP)	66	48	46	42	37
<b>Beschäftigte in der Landwirtschaft</b> (% aller Erwerbspersonen (Schätzung))	83	82	82	k. A.	66
<b>Importe</b> (Mio. US-\$)	66	520	817	954	3.862
<b>Exporte</b> (Mio. US-\$)	45	263	415	649	2.721
<b>Reiserntefläche</b> (Mio. ha)	0,17	0,14	0,20	0,35	0,83
<b>Reisernte</b> (Mio. t)	0,17	0,13	0,28	0,74	1,74
<b>Reisimporte</b> (Mio. t)	0,01	0,05	0,02	0,05	0,10
<b>Reisexport</b> (Mio. t)	0	0	0	0	0
<b>vom Erzeuger erzielter Preis für Reis</b> (CFA-Franc* pro kg)	13	38	83	110	196
<b>Kalorienversorgung**</b> (kcal/Einw./Tag)	1.863	1.560	2.205	2.217	2.624***
<b>davon aus Reis</b> (kcal/Einw./Tag)	137	260	251	460	555***

\* CFA-Franc = Währung in Mali und sieben weiteren Staaten Westafrikas; fester Wechselkurs:  
1 Euro = 656 CFA-Franc

\*\* Nahrungsbedarf in Mali: 2.310 kcal/Einw./Tag

\*\*\* Werte für 2009

Quellen:

<http://data.worldbank.org/country/mali>, <http://hdrstats.undp.org/en/countries/profiles/mli.html> (Zugriff 27.05.2013);

<http://faostat.fao.org>, <https://www.cia.gov/library/publications/the-world-factbook/geos/ml.html>;

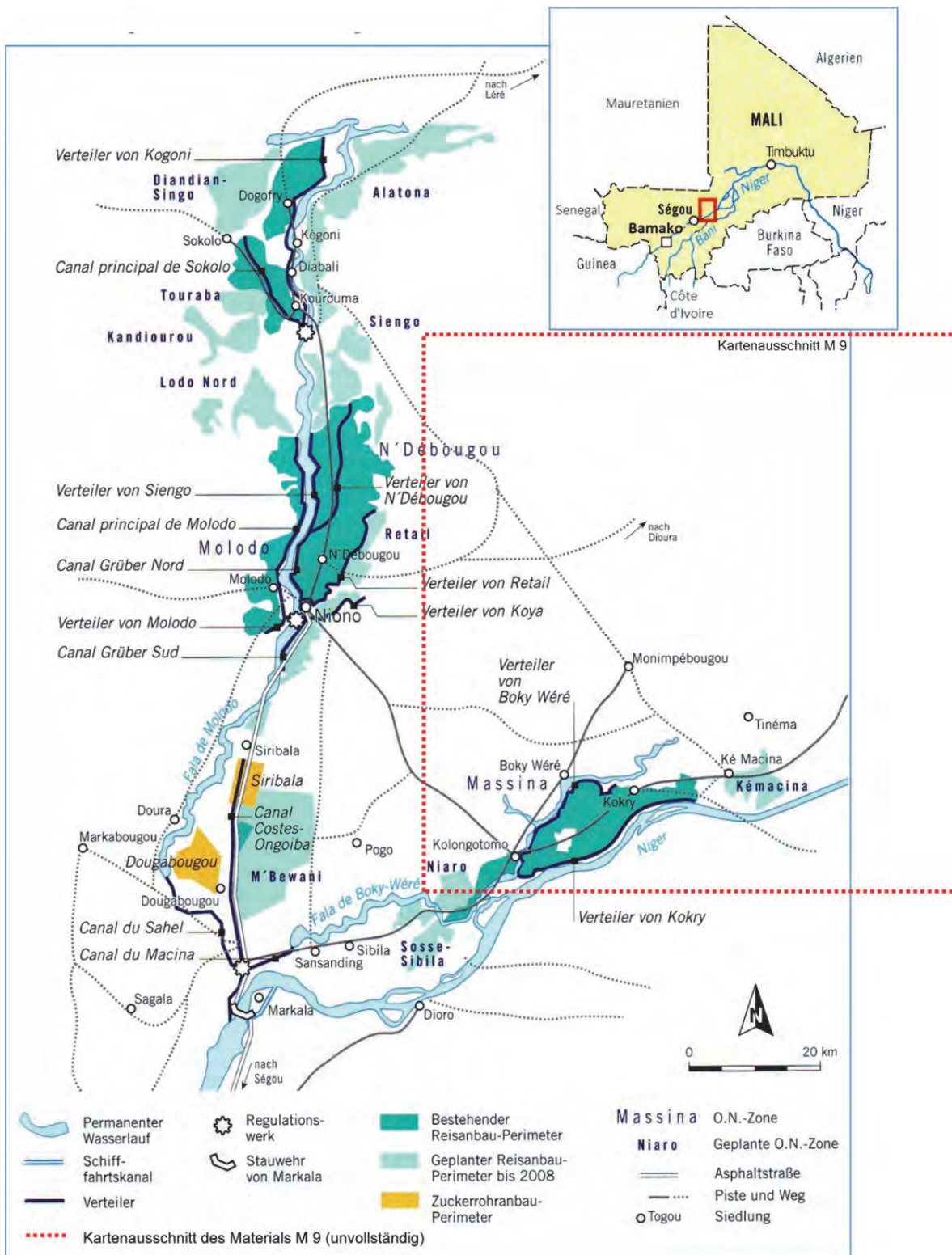
<http://www.xago.org/senegal/rechner.php> (Zugriff jeweils 11.10.2013);

Statistisches Bundesamt Wiesbaden (Hrsg.): Länderbericht Mali 1990, S. 17 und 41;

K.-H. Novotny: Alexander Statistik. Stuttgart: Klett Verlag, 1985, S. 29



### M 3: Die Region des „Office du Niger“ 2002



**Anmerkungen:**

Fala = Altarm / Totarm des Niger

Perimeter = Bewässerungsfelder, die mit Hilfe von Dieselpumpen kontrolliert bewässert werden

Quelle: Thomas Krings: Sahelländer. Darmstadt: Wissenschaftliche Buchgesellschaft, 2006, S. 141



#### M 4: Informationen zur Entwicklung des „Office du Niger“

1932	Gründung des „Office du Niger“ (ON) durch französische Kolonialverwaltung; Ziel der halbstaatlichen* Gesellschaft: Schaffung von 510.000 ha Bewässerungsland für Baumwolle und 450.000 ha für Reis bis 1982; Ansiedlung von 800.000 Arbeitskräften
1934 – 1947	Bau des Staudamms von Markala
1960	Unabhängigkeit Malis; Bewässerungsland im Gebiet des ON: 35.000 – 40.000 ha; Probleme: mangelhafte Verkehrsanbindung der Region, Kapitalmangel der Bauern, unzureichendes Wassermanagement, fehlende Ausrüstung und Arbeitskräfte
1960er Jahre	Das ON wird Staatsbetrieb; Organisation des Reisanbaus in Kollektiven; Aufgabe des Baumwollanbaus; Bewässerungsland im Gebiet des ON 1969: 34.000 ha
1968 – 1991	diktatorische Herrschaft von Moussa Traoré in Mali
1970er – 1980er Jahre	Bauern müssen Reisernte zu niedrigem Preis an den Staat liefern, der sie verbilligt an Armee-, Zoll- und Polizeimitglieder weitergibt; viele Bauern im ON verschuldet; niederländische und französische Entwicklungshilfeprojekte zu Instandsetzung und Modernisierung der Bewässerungsanlagen im Gebiet des ON
1990er Jahre	1994 wird das ON in eine öffentlich-rechtliche Anstalt umgewandelt und ist seither nur noch für Wassermanagement und Unterhalt des Wassernetzes zuständig; Kosten hierfür aus Wasserabgaben der Bauern gedeckt; Bereitstellung von Geldern für Bauernberatung und Infrastrukturverbesserungen durch die malische Regierung; Liberalisierung des malischen Reismarktes: Bauern können Reis selber vermarkten
2008 – 2011	„Initiative Riz“ der malischen Regierung: verbilligte Lieferung von Saatgut und Subventionierung von Düngemitteln für Reisbauern
2010	Reis trägt 4,1 % zum BIP Malis bei
2012 – 2013	Vorstoß islamistischer Rebellen aus dem Norden Malis nach Süden; Region des ON nicht erreicht; französische und multi-afrikanische Truppen drängen Rebellen zurück

\* halbstaatlich = unter Beteiligung des Staates betrieben; eine halbstaatliche Gesellschaft wird vom Staat beaufsichtigt und ganz oder in Teilen vom Staat finanziert, hat aber eine eigene Verwaltung

#### Quellen:

Thomas Krings: Sahelländer. Darmstadt: Wissenschaftliche Buchgesellschaft, 2006, S. 139 ff.;  
<http://liportal.giz.de/mali/wirtschaft-entwicklung.html>;  
[http://resakss.files.wordpress.com/2011/10/mali\\_investment-planfrench.pdf](http://resakss.files.wordpress.com/2011/10/mali_investment-planfrench.pdf);  
[http://www.mali-nord.de/archiv/projektberichte/Projektbericht\\_Nr.30\\_%282009-10%29.pdf](http://www.mali-nord.de/archiv/projektberichte/Projektbericht_Nr.30_%282009-10%29.pdf);  
<http://www.mali-mali.de/Entwicklungspolitik.pdf> (Zugriff jeweils 22.02.2013);

#### Einwohner im Bereich des „Office du Niger“\*

Jahr	1976	1987	1998	2009
Einwohner (Mio.)	0,57	0,73	0,90	1,29

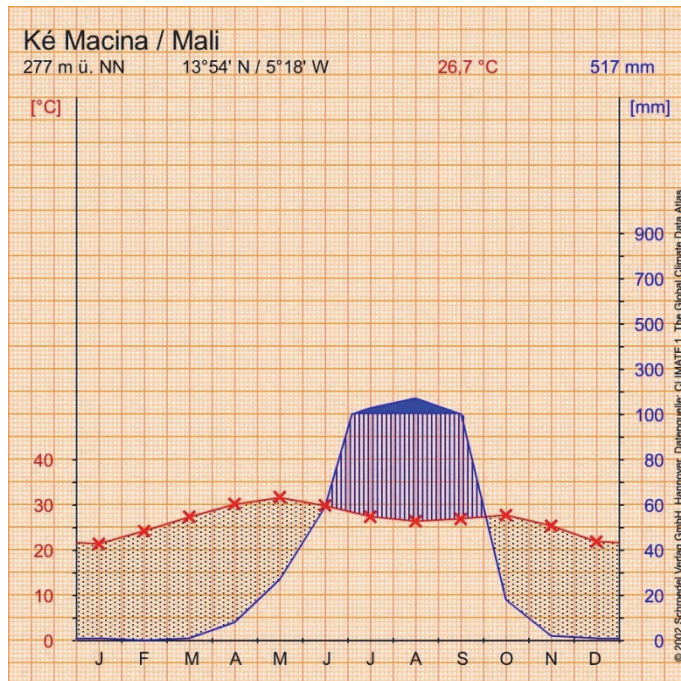
\* Kreise Niono, Macina und Ségou

#### Quellen:

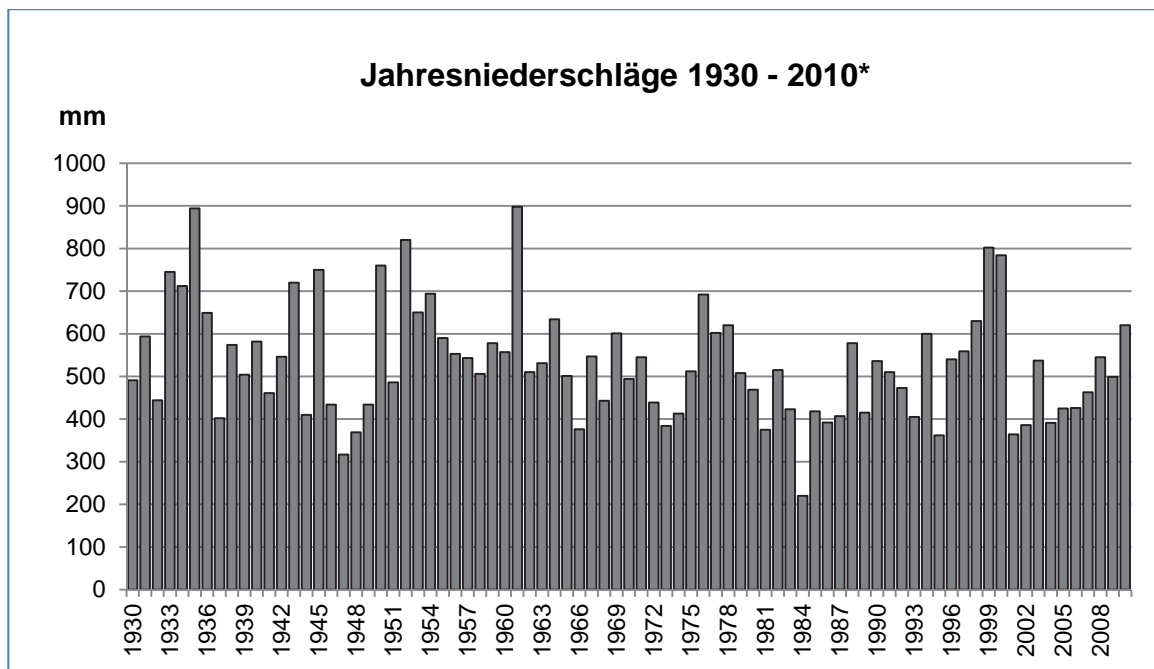
<http://instat.gov.ml/documentation/segou.pdf> (Zugriff 23.02.2013);  
 OECD (Hrsg.): L'économie locale de Ségou (Écoloc, Gérer l'économie localement en Afrique : Evaluation et prospective). Paris 2002, S. 17



### M 5: Klima im Bereich des „Office du Niger“



Quelle: <http://www.levoyageur.net/weather-city-KE-MACINA.html> (Zugriff 09.12.2012)



\* 1930 – 2000 Jahresniederschläge der Station Ké Macina;  
2001 – 2010 durchschnittliche Jahresniederschläge im Gebiet des „Office du Niger“ (Mittelwert verschiedener Stationen)

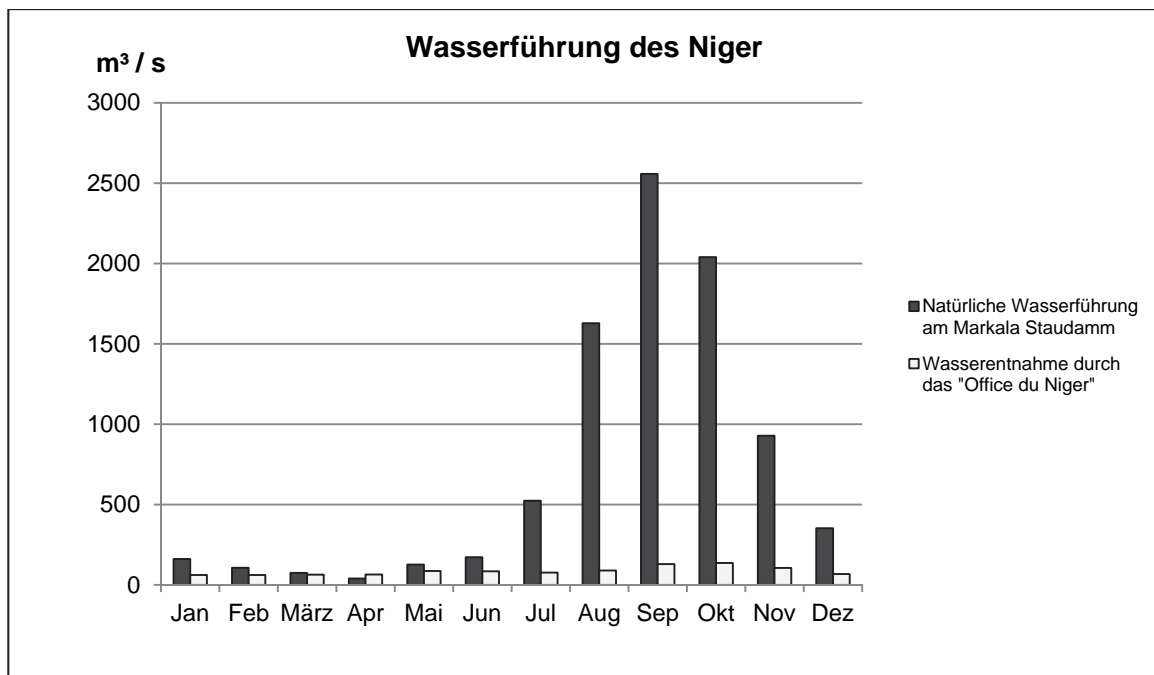
Quellen:

<http://climexp.knmi.nl/data/pa61277.2.dat> (Zugriff 09.12.2012);

<http://www.office-du-niger.org.ml/internet/> (Zugriff 03.03.2013)



## M 6: Wasser- und Bodenverhältnisse im Bereich des „Office du Niger“



Böden im Bereich des „Office du Niger“: überwiegend leichte Sand- und Kiesböden; insgesamt arm an organischer Substanz und Mineralien

### Quellen:

<http://www.wetlands.org/WatchRead/tabid/56/mod/1570/articleType/ArticleView/articleId/2687/Default.aspx>;

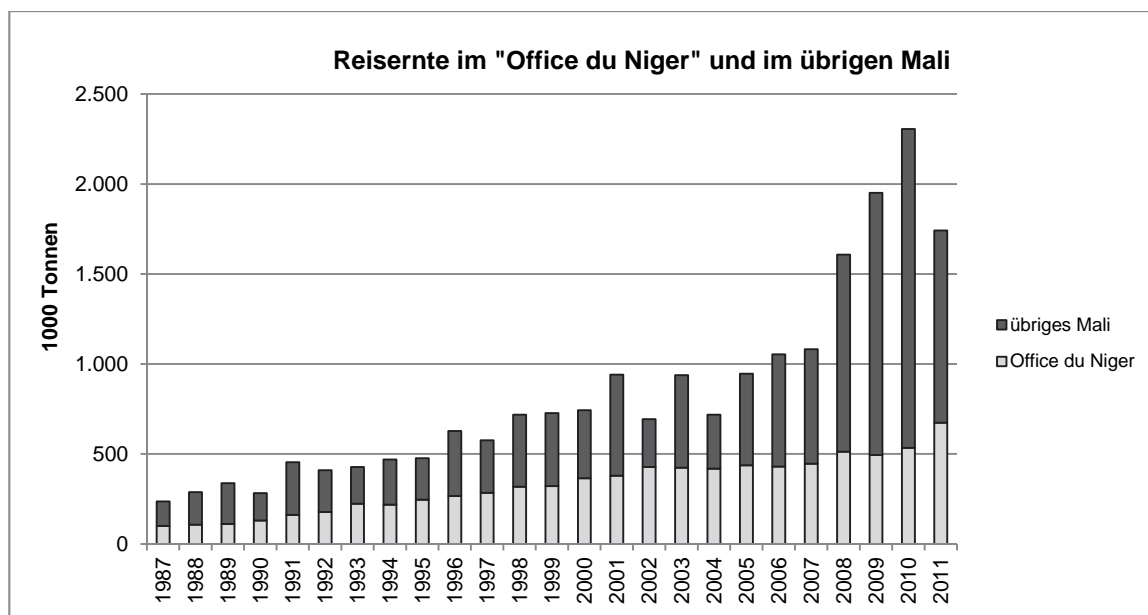
[http://www.hubrural.org/IMG/pdf/iied\\_soils\\_12.pdf](http://www.hubrural.org/IMG/pdf/iied_soils_12.pdf);

[http://tel.archives-ouvertes.fr/docs/00/42/34/69/PDF/These\\_Mohamed\\_Dicko\\_2005.pdf](http://tel.archives-ouvertes.fr/docs/00/42/34/69/PDF/These_Mohamed_Dicko_2005.pdf)

(Zugriff jeweils 23.02.2013)



## M 7: Reisanbau im Bereich des „Office du Niger“



### Anmerkung:

Angaben beziehen sich auf Landwirtschaftsjahre vom 01.07. eines Jahres bis 30.06. des Folgejahres.

### Anbaufläche im Bereich des „Office du Niger“\*

Jahr	1987	1992	1997	2002	2007	2011
Reis (1000 ha)	44	46	56	75	82	112
sonstige Anbaufrüchte** (1000 ha)	0	0	4	8	9	7

\* Angaben beziehen sich auf Landwirtschaftsjahre vom 01.07. eines Jahres bis 30.06. des Folgejahres.

\*\* Kartoffeln, Zwiebeln, Tomaten u. a.

### Quellen:

<http://faostat.fao.org;>

[http://www.office-du-niger.org.ml/internet/index.php?option=com\\_content &view=article&id=93:campagne-agricole-2011-2012-un-bilan-satisfaisant&catid=1:actualite;](http://www.office-du-niger.org.ml/internet/index.php?option=com_content&view=article&id=93:campagne-agricole-2011-2012-un-bilan-satisfaisant&catid=1:actualite;)

[http://www.coraf.org/database/publication/publication/RapportfinalEtudedereferenceMaliriz.pdf;](http://www.coraf.org/database/publication/publication/RapportfinalEtudedereferenceMaliriz.pdf)

[http://www.inter-reseaux.org/IMG/pdf\\_BILAN\\_initiative\\_riz.pdf](http://www.inter-reseaux.org/IMG/pdf_BILAN_initiative_riz.pdf) (Zugriff jeweils 23.02.2013);

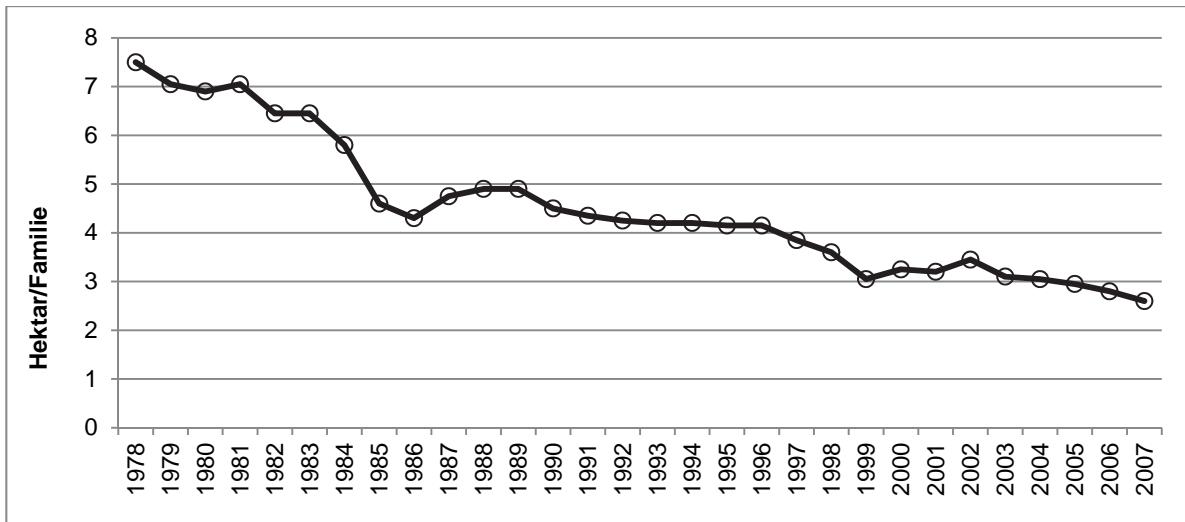
<http://maliactu.net/production-de-riz-en-zone-office-du-niger-un-record/> (Zugriff 03.03.2013);

[http:// fsg.afre.msu.edu/papers/idwp129.pdf](http://fsg.afre.msu.edu/papers/idwp129.pdf) (Zugriff 11.10.2013)





### M 8: Bewässerungsland pro Familie im Bereich des „Office du Niger“



**Anmerkung:**

benötigte Bewässerungsfläche für den Unterhalt einer Familie: 3 ha

Quellen:

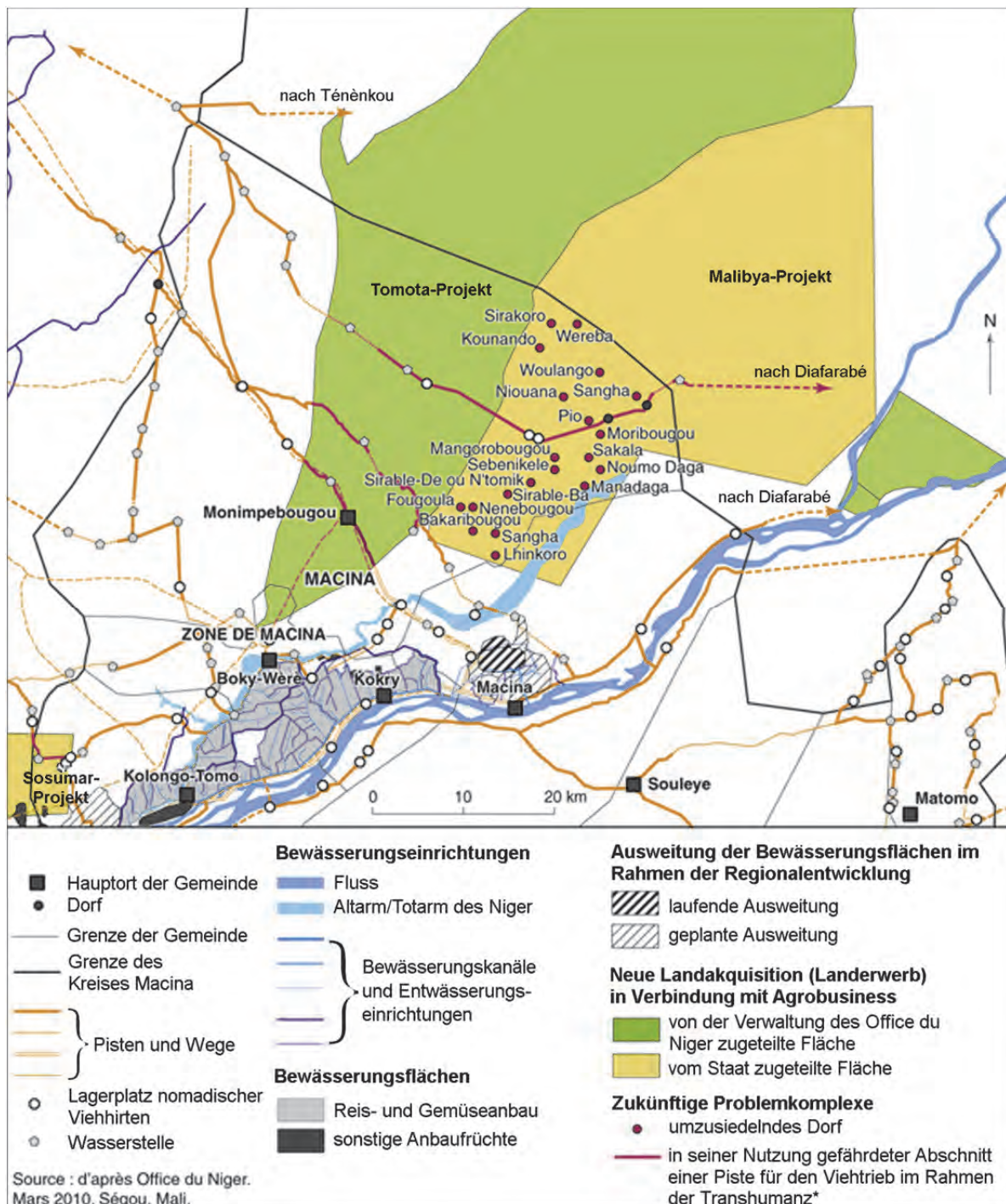
[http://www.globalbioenergy.org/uploads/media/0910\\_OXFAM\\_-\\_Unravelling\\_the\\_%E2%80%98land\\_grab%E2%80%99.pdf](http://www.globalbioenergy.org/uploads/media/0910_OXFAM_-_Unravelling_the_%E2%80%98land_grab%E2%80%99.pdf);

<http://www.kit.nl/kit/Publication?ItemID=3058> (Zugriff jeweils 23.02.2013);

[http://www.fao.org/fileadmin/templates/tc/tce/pdf/crise\\_rizicole\\_marche%25CC%2581s\\_se%25CC%2581curite%25CC%2581\\_alim\\_AO.pdf](http://www.fao.org/fileadmin/templates/tc/tce/pdf/crise_rizicole_marche%25CC%2581s_se%25CC%2581curite%25CC%2581_alim_AO.pdf) (Zugriff 02.03.2013)



## M 9: Das Malibya-Projekt: Lage



\* Transhumanz = Wanderviehwirtschaft mit jahreszeitlichem Wechsel der Weidegebiete, wobei die Familien der Wanderhirten in ihrem Heimatdorf verbleiben

Quelle:  
[http://www.jle.com/en/revues/agro\\_biotech/agr/e-docs/00/04/66/97/article.phtml?fichier=images.htm](http://www.jle.com/en/revues/agro_biotech/agr/e-docs/00/04/66/97/article.phtml?fichier=images.htm)  
(Zugriff 09.12.2012)



## M 10: Das Malibya-Projekt: Charakteristika

Im Bereich des „Office du Niger“ seit 2005 Start verschiedener „Projekte“ mit einer zuge- teilten Fläche von insgesamt 360.000 ha Bewässerungsland für den Anbau von Zuckerrohr, Jatropha\*\*, Reis u. a. an ausländische Investoren unter anderem aus den USA, China, den Niederlanden, Frankreich, Libyen und Südafrika. Hierzu zählt das *Malibya-Projekt*.

Kennzeichen des *Malibya-Projektes*:

- Größe des Projektgebietes: 100.000 ha
- Investor: libysche Entwicklungsgesellschaft Malibya; sie trägt alle Kosten des Projektes
- Ziel: Anbau von Reis und Weizen für den Export nach Libyen
- Beginn der Projektumsetzung: 2009
- bisher umgesetzt:
  - Bau eines Kanals (geflutet; noch ohne Wasserentnahmestellen) sowie 40 km asphal- tierter Straße
  - Vorbereitung von 25.000 ha Bewässerungsland
  - Enteignung von Kleinbauern; Entschädigungen nicht (in ausreichender Höhe) gezahlt
  - Im Investitionsabkommen wurde Malibya ein privilegierter Zugang zu Niger-Wasser zugesichert; Forderung der Investoren: in Endstufe 130 m<sup>3</sup>/s ganzjährig
  - Wegen der politischen Umwälzungen in Libyen bisher nur landwirtschaftliche Vorversuche
  - Neue libysche Regierung bekräftigt 2012 die feste Absicht, das Projekt umzusetzen.

\*\* Jatropha curcas (Purgiemuss) = genügsame Pflanze; Anbau sogar in trockenen Savannengebieten möglich; Samen enthalten eines der effektivsten technisch nutzbaren Pflanzenöle der Welt.

Quellen:

Philippe Kersting und Martin Doevenspeck: Land grabbing in Westafrika – intensiv diskutiert, kaum unter- sucht. In: Geographische Rundschau, Heft 9, 2012, S. 16;

<http://www.monde-diplomatique.de/pm/2011/09/09.mondeText.artikel,a0055.idx,17;>

[http://www.welt-ernaehrung.de/wp-content/.../03/Landgrabbing-A17.ppt;](http://www.welt-ernaehrung.de/wp-content/.../03/Landgrabbing-A17.ppt)

[http://echogeo.revues.org/12008;](http://echogeo.revues.org/12008)

[http://www.globallandproject.org/arquivos/GLP\\_report\\_01.pdf](http://www.globallandproject.org/arquivos/GLP_report_01.pdf) (Zugriff jeweils 09.12.2012)

## Unterlagen für die Lehrkraft

# Abiturprüfung 2014

## Geographie, Leistungskurs

---

### 1. Aufgabenart

Materialgebundene Problemerkörterung mit mehreren Teilaufgaben

### 2. Aufgabenstellung<sup>1</sup>

**Thema: Aktuelle Entwicklungstendenzen im Agrarsektor von Entwicklungsländern  
– Das Beispiel der Region des „Office du Niger“/Mali**

**Teilaufgaben:**

1. Lokalisieren Sie Mali und kennzeichnen Sie den Entwicklungsstand des Landes.  
(17 Punkte)
2. Erläutern Sie die agrarische Nutzung im Bereich des „Office du Niger“ sowie die Entwicklung dieser Region und deren Bedeutung für Mali.  
(36 Punkte)
3. Nehmen Sie am Beispiel des Malibya-Projektes kritisch Stellung zu den Chancen und Risiken aktueller Agrarprojekte in Mali.  
(27 Punkte)

### 3. Materialgrundlage

- M 1:** Atlaskarten nach Wahl
- M 2:** Mali: Daten und Fakten
- M 3:** Die Region des „Office du Niger“ 2002
- M 4:** Informationen zur Entwicklung des „Office du Niger“
- M 5:** Klima im Bereich des „Office du Niger“
- M 6:** Wasser- und Bodenverhältnisse im Bereich des „Office du Niger“
- M 7:** Reisanbau im Bereich des „Office du Niger“
- M 8:** Bewässerungsland pro Familie im Bereich des „Office du Niger“
- M 9:** Das Malibya-Projekt: Lage
- M 10:** Das Malibya-Projekt: Charakteristika

---

<sup>1</sup> Die Aufgabenstellung deckt inhaltlich alle drei Anforderungsbereiche ab.

**4. Bezüge zu den Vorgaben 2014****1. Inhaltliche Schwerpunkte**

- Klima- und Vegetationszonen in ihrer unterschiedlichen Bedeutung für die Entwicklung von Räumen
  - Mechanisierung, Intensivierung und Spezialisierung als Kennzeichen einer industrialisierten Landwirtschaft in der gemäßigten Zone, den Subtropen und den Tropen
- Ernährungspotenzial für eine wachsende Weltbevölkerung zwischen Subsistenzwirtschaft und Agrobusiness
  - Subsistenzwirtschaft versus Marktorientierung
  - Merkmale des Agrobusiness

**2. Medien/Materialien**

- entfällt

**5. Zugelassene Hilfsmittel**

- der an der Schule in der Qualifikationsphase überwiegend verwendete Atlas, in einer für alle Prüflinge gleichen Auflage
- Wörterbuch zur deutschen Rechtschreibung
- Taschenrechner

**6. Vorgaben für die Bewertung der Schülerleistungen****Teilleistungen – Kriterien**

a) inhaltlich-methodische Leistung

**Teilaufgabe 1**

	Anforderungen	maximal erreichbare Punktzahl
	Der Prüfling	
1	verortet Mali aufgabenbezogen (M 1, M 3).	3
2	arbeitet den insgesamt niedrigen ökonomischen Entwicklungsstand Malis 2011 anhand verschiedener Indikatoren heraus (M 2).	5
3	ergänzt die Kennzeichnung des ökonomischen Entwicklungsstandes durch Hinweise auf Indikatoren zum sozialen Entwicklungsstand (M 2).	5
4	merkt positive Entwicklungen an, die sich seit den 1990er Jahren in Mali vollzogen haben, z. B. durch Hinweis auf die Verbesserung der wirtschaftlichen und sozialen Indikatoren (M 2, M 4).	4
5	erfüllt ein weiteres aufgabenbezogenes Kriterium. (3)	

## Teilaufgabe 2

	Anforderungen	maximal erreichbare Punktzahl
	Der Prüfling	
1	<p>arbeitet mit Blick auf die agrarische Nutzung naturräumliche Gunstfaktoren der Region des „Office du Niger“ heraus, z. B.:</p> <ul style="list-style-type: none"> <li>• ganzjährig hohe Temperaturen,</li> <li>• humide Sommermonate,</li> <li>• zunehmend verbessertes Wassermanagement für den Bewässerungsfeldbau mit dem Niger als zentralem Wasserlieferanten (M 1, M 3 – M 6, M 9, M 10).</li> </ul>	5
2	<p>relativiert die Aussagen zur naturräumlichen Gunst der Region des „Office du Niger“ durch Hinweis auf z. B.:</p> <ul style="list-style-type: none"> <li>• die Aridität der Wintermonate,</li> <li>• die Variabilität des Jahresniederschlags,</li> <li>• die jahreszeitlich schwankende Wasserführung des Niger,</li> <li>• die in Teilen problematischen Bodenverhältnisse (M 5, M 6).</li> </ul>	5
3	<p>stellt fest, dass in der Region des „Office du Niger“ eine ackerbauliche Nutzung in weiten Teilen des Jahres nur in Form von Bewässerungsfeldbau möglich ist (M 3, M 5, M 6).</p>	3
4	<p>stellt Merkmale des „Office du Niger“ zusammen:</p> <ul style="list-style-type: none"> <li>• von der französischen Kolonialverwaltung initiiertes Projekt zur Ausweitung und Intensivierung des Cash-crop-Anbaus im Bereich des südwestlichen Nigerbinnen-deltas,</li> <li>• Gesellschaft, deren Status sich seit der Gründung von dem einer halbstaatlichen Kolonialgesellschaft über den einen Staatsbetrieb hin zu dem einer öffentlich-rechtlichen Anstalt für Wassermanagement gewandelt hat (M 1, M 3, M 4, M 9).</li> </ul>	4
5	<p>arbeitet Merkmale der Entwicklung der Region des „Office du Niger“ heraus, z. B.:</p> <ul style="list-style-type: none"> <li>• kontinuierliche Ausweitung der bewässerten Anbauflächen,</li> <li>• Fokussierung auf den Reisanbau,</li> <li>• Diversifizierung des Anbaus seit Mitte der 1990er Jahre,</li> <li>• Verringerung der Bewässerungsfläche pro Familie,</li> <li>• in jüngster Zeit agrarische Großprojekte ausländischer Investoren,</li> <li>• fortlaufende Zunahme der Einwohnerzahl (M 3, M 4, M 7 – M 10).</li> </ul>	8
6	<p>zeigt Zusammenhänge auf zwischen staatlichen Maßnahmen und der Entwicklung der Reisanbauflächen in der Region des „Office du Niger“ (M 3, M 4, M 7).</p>	3
7	<p>weist auf Entwicklungen bzw. Strukturen in der Region des „Office du Niger“ hin, die für Mali bedeutsam sind, z. B.:</p> <ul style="list-style-type: none"> <li>• den Anteil der Region an der Reisproduktion des Landes,</li> <li>• den Beitrag des hier geernteten Reises zur Ernährungssicherung sowie zum BIP,</li> <li>• die Bereitstellung neuen Ackerlandes für die stark wachsende Bevölkerung auf naturräumlich problematischem Terrain (M 2 – M 4, M 7, M 8).</li> </ul>	5
8	<p>kommt zu einer begründeten Einschätzung der Bedeutung des „Office du Niger“ für die Entwicklung Malis (M 2 – M 4, M 9, M 10).</p>	3
9	<p>erfüllt ein weiteres aufgabenbezogenes Kriterium. (4)</p>	

## Teilaufgabe 3

	Anforderungen	maximal erreichbare Punktzahl
	Der Prüfling	
1	stellt fest, dass es in der Region seit etwa 2005 zu großflächigen Landzuteilungen an ausländische Investoren durch das „Office du Niger“ wie auch den Staat Mali kommt, bei denen der Flächenumfang größer ist als das gesamte bisher genutzte Bewässerungsland im Bereich des „Office du Niger“ (M 7, M 9, M 10).	3
2	zeigt Chancen auf, die mit der Landvergabe an ausländische Investoren etwa im Rahmen des Malibya-Projektes verbunden sind, z. B.: <ul style="list-style-type: none"> <li>• Ausbau der regionalen Infrastruktur,</li> <li>• Zunahme ausländischer Direktinvestitionen in Mali,</li> <li>• Verbesserung der bisher negativen Außenhandelsbilanz Malis durch Export der hier produzierten Agrargüter,</li> <li>• Beitrag zur Ernährungssicherheit in Libyen (M 2, M 10).</li> </ul>	6
3	stellt dem negative Konsequenzen entgegen, die sich aus dem Malibya-Projekt für die Menschen in der Region ergeben, z. B.: <ul style="list-style-type: none"> <li>• Zwangsenteignung von Kleinbauern,</li> <li>• Umsiedlung einer Vielzahl von Dörfern,</li> <li>• Unterbrechung von Wanderrouten nomadischer Viehhirten (M 9, M 10).</li> </ul>	4
4	weist darauf hin, dass das Projekt aufgrund einer zugesicherten Wassermenge von 130 m <sup>3</sup> /s Gefahren in sich birgt, z. B.: <ul style="list-style-type: none"> <li>• die Gefahr einer Grundwasserabsenkung in der Region,</li> <li>• die Gefahr von Wassernutzungskonflikten in den Monaten mit geringer Wasserführung des Niger,</li> <li>• ökologische Probleme im Bereich des Niger (M 6, M 9, M 10).</li> </ul>	4
5	problematisiert, dass große Mengen an Bewässerungswasser wie auch Landreserven an ausländische Investoren vergeben werden, die zur Ernährungssicherung in Mali wie auch zur Verbesserung der Erwerbsituation der im Mittel unter der Subsistenzschwelle wirtschaftenden bäuerlichen Familien im Bereich des „Office du Niger“ dringend gebraucht würden (M 2, M 8).	3
6	problematisiert, dass die Entwicklung in der Projektregion von der derzeit unsicheren politischen Entwicklung in Libyen abhängig ist (M 9, M 10).	3
7	formuliert abschließend ein begründetes Urteil.	4
8	erfüllt ein weiteres aufgabenbezogenes Kriterium. (3)	

## b) Darstellungsleistung

	Anforderungen	maximal erreichbare Punktzahl
	Der Prüfling	
1	strukturiert seinen Text schlüssig, stringent sowie gedanklich klar und bezieht sich dabei genau und konsequent auf die Aufgabenstellung.	5
2	bezieht beschreibende, deutende und wertende Aussagen schlüssig aufeinander.	4
3	belegt seine Aussagen durch angemessene und korrekte Nachweise (Zitate u. a.).	3
4	formuliert unter Beachtung der Fachsprache präzise und begrifflich differenziert.	4
5	schreibt sprachlich richtig (Grammatik, Orthographie, Zeichensetzung) sowie stilistisch sicher.	4

**7. Bewertungsbogen zur Prüfungsarbeit**

Name des Prüflings: \_\_\_\_\_ Kursbezeichnung: \_\_\_\_\_

Schule: \_\_\_\_\_

**Teilaufgabe 1**

	Anforderungen	Lösungsqualität			
		maximal erreichbare Punktzahl	EK <sup>2</sup>	ZK	DK
	<b>Der Prüfling</b>				
1	verortet Mali aufgabenbezogen ...	3			
2	arbeitet den insgesamt ...	5			
3	ergänzt die Kennzeichnung ...	5			
4	merkt positive Entwicklungen ...	4			
5	erfüllt ein weiteres aufgabenbezogenes Kriterium: (3) ..... .....				
	<b>Summe 1. Teilaufgabe</b>	<b>17</b>			

**Teilaufgabe 2**

	Anforderungen	Lösungsqualität			
		maximal erreichbare Punktzahl	EK	ZK	DK
	<b>Der Prüfling</b>				
1	arbeitet mit Blick ...	5			
2	relativiert die Aussagen ...	5			
3	stellt fest, dass ...	3			
4	stellt Merkmale des ...	4			
5	arbeitet Merkmale der ...	8			
6	zeigt Zusammenhänge auf ...	3			
7	weist auf Entwicklungen ...	5			
8	kommt zu einer ...	3			
9	erfüllt ein weiteres aufgabenbezogenes Kriterium: (4) ..... .....				
	<b>Summe 2. Teilaufgabe</b>	<b>36</b>			

<sup>2</sup> EK = Erstkorrektur; ZK = Zweitkorrektur; DK = Drittkorrektur



**Teilaufgabe 3**

	Anforderungen	Lösungsqualität			
		maximal erreichbare Punktzahl	EK	ZK	DK
	<b>Der Prüfling</b>				
1	stellt fest, dass ...	3			
2	zeigt Chancen auf ...	6			
3	stellt dem negative ...	4			
4	weist darauf hin ...	4			
5	problematisiert, dass große ...	3			
6	problematisiert, dass die ...	3			
7	formuliert abschließend ein ...	4			
8	erfüllt ein weiteres aufgabenbezogenes Kriterium: (3) ..... .....				
	<b>Summe 3. Teilaufgabe</b>	<b>27</b>			
	<b>Summe der 1., 2. und 3. Teilaufgabe</b>	<b>80</b>			

**Darstellungsleistung**

	Anforderungen	Lösungsqualität			
		maximal erreichbare Punktzahl	EK	ZK	DK
	<b>Der Prüfling</b>				
1	strukturiert seinen Text ...	5			
2	bezieht beschreibende, deutende ...	4			
3	belegt seine Aussagen ...	3			
4	formuliert unter Beachtung ...	4			
5	schreibt sprachlich richtig ...	4			
	<b>Summe Darstellungsleistung</b>	<b>20</b>			

	<b>Summe insgesamt (inhaltlich-methodische und Darstellungsleistung)</b>	<b>100</b>			
	<b>aus der Punktsumme resultierende Note</b>				
	<b>Note ggf. unter Absenkung um ein bis zwei Notenpunkte gemäß § 13 Abs. 2 APO-GOST</b>				
	<b>Paraphe</b>				

ggf. arithmetisches Mittel der Punktsommen aus EK und ZK: \_\_\_\_\_

ggf. arithmetisches Mittel der Notenurteile aus EK und ZK: \_\_\_\_\_

Die Klausur wird abschließend mit der Note: \_\_\_\_\_ (\_\_\_\_ Punkte) bewertet.

Unterschrift, Datum:

### Grundsätze für die Bewertung (Notenfindung)

Für die Zuordnung der Notenstufen zu den Punktzahlen ist folgende Tabelle zu verwenden:

Note	Punkte	Erreichte Punktzahl
sehr gut plus	15	100 – 95
sehr gut	14	94 – 90
sehr gut minus	13	89 – 85
gut plus	12	84 – 80
gut	11	79 – 75
gut minus	10	74 – 70
befriedigend plus	9	69 – 65
befriedigend	8	64 – 60
befriedigend minus	7	59 – 55
ausreichend plus	6	54 – 50
ausreichend	5	49 – 45
ausreichend minus	4	44 – 39
mangelhaft plus	3	38 – 33
mangelhaft	2	32 – 27
mangelhaft minus	1	26 – 20
ungenügend	0	19 – 0