

HOTAS WARTHOG



[ENGLISH: Bootloader method: How to wake your HOTAS Warthog if it is no longer recognized on PC \(i.e. in the event of firmware loss\).](#)

[FRANÇAIS : Méthode Bootloader : Procédure pour réveiller votre HOTAS Warthog s'il n'est plus du tout reconnu sur PC \(en cas de perte de firmware\).](#)

[DEUTSCH: Bootloader-Methode: Wie Sie Ihren HOTAS Warthog wieder reaktivieren können falls dieser nicht mehr vom PC \(d. h. im Falle eines Verlustes der Firmware\) erkannt wird.](#)

NEDERLANDS: Bootloader-methode: hoe de HOTAS Warthog weer tot leven te wekken als deze niet meer wordt herkend op een pc (d.w.z. de firmware werkt niet meer).

ITALIANO: Metodo Bootloader: come riattivare il tuo HOTAS Warthog nel caso in cui non venga più riconosciuto dal PC (ovvero in caso di perdita del firmware).

ESPAÑOL: Método Bootloader: procedimiento para despertar al HOTAS Warthog si ya no lo reconoce el PC (p. ej. en caso de pérdida de firmware).

PORTUGUÊS: Método Bootloader: Como reactivar o HOTAS Warthog se este deixar de ser reconhecido no PC (isto é, na eventualidade de perda do firmware).

РУССКИЙ: Использование загрузчика: как активизировать джойстик HOTAS Warthog, если он перестал распознаваться на ПК (т. е., в случае сбоя прошивки).

简体中文: Bootloader 方法：在 PC 无法识别 HOTAS Warthog 时（例如，在固件丢失的情况下）如何将其唤醒。

ENGLISH:

Bootloader method: How to wake your HOTAS Warthog if it is no longer recognized on PC (i.e. in the event of firmware loss).

Required system: PC running Windows® 10, 8.1 or 7.

1) Before beginning this procedure, be sure to have installed the latest **HOTAS Warthog driver package** available on the support web site:

<https://support.thrustmaster.com/en/product/hotaswarthog-en/>

NOTE: During the installation process, you will be asked to connect your joystick/Throttle to the USB port.



DO NOT CONNECT the device to the PC and click **NEXT**.



Since your device will not be detected, the process may take a bit more time than usual. PLEASE BE PATIENT until the operation is completed.

2) Restart the computer.

For the following steps, **connect the Joystick/Throttle directly to the PC's USB port**. We advise against using a USB hub during this procedure.

3a) Installing the joystick Bulk driver

- Simultaneously **press and hold** both **Gun Trigger** and **Weapon Release** buttons, then connect the **USB plug** to the PC.



- **Release the buttons** once the device is detected:

The following message appears in the Notification area at the lower right-hand corner of your screen.



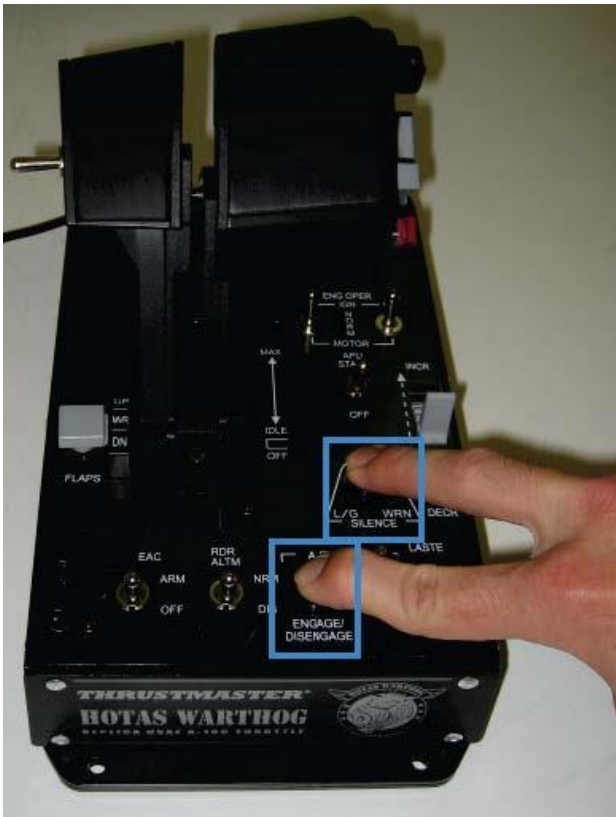
Do not do anything or click on any window during the **automatic installation** procedure.

- After the installation, a second message appears:



3b) Installing the Throttle Bulk driver

- Simultaneously **press and hold** both **Autopilot Engage/Disengage** and **Landing Gear Horn Silence** buttons, then connect the **USB plug** to the PC.



- **Release the buttons** once the device is detected:

The following message appears in the Notification area at the lower right-hand corner of your screen.



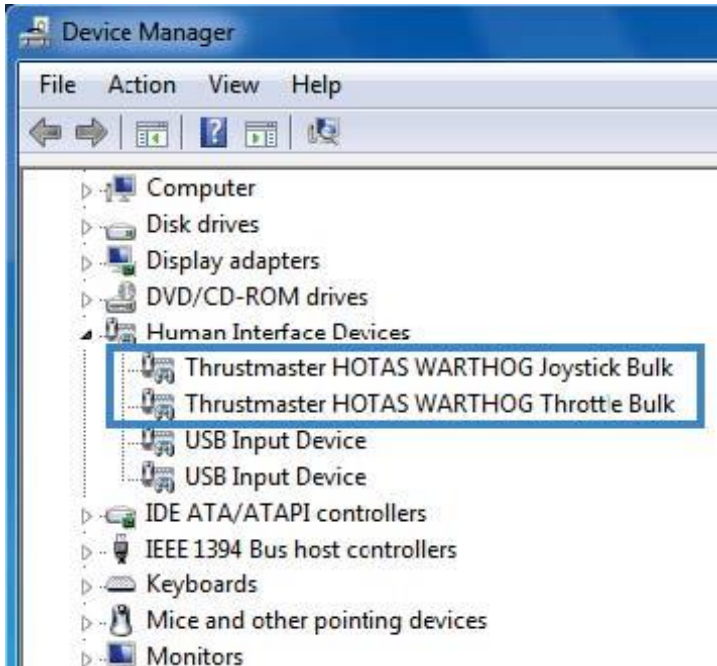
Do not do anything or click on any window during the **automatic installation** procedure.

- After the installation, a second message appears:



4) Installation verification

Once installed, the joystick/throttle bulk driver should appear in **Device Manager** under **Human Interface Device**:



The joystick and throttle are no longer enumerated in the **Game Controller**: this is **normal**.

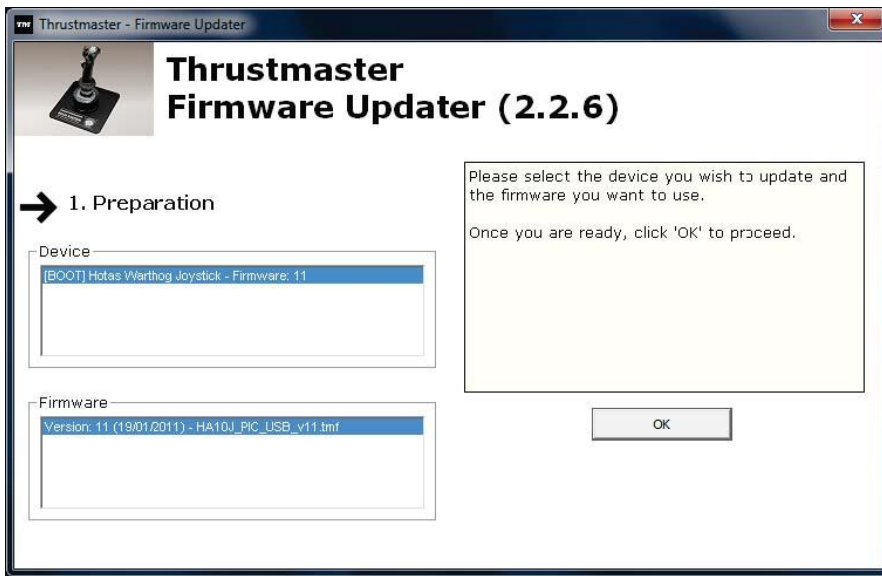


5) Firmware Update procedure

Select **Start > All Programs > Thrustmaster > Hotas Warthog**, then click **Firmware Update**.



The **Thrustmaster – Firmware Updater** window appears onscreen.



- The **Device** field shows the current state of the device [**BOOT**] and firmware version.



- The **Firmware** field displays the **firmware version that will be applied to the device**

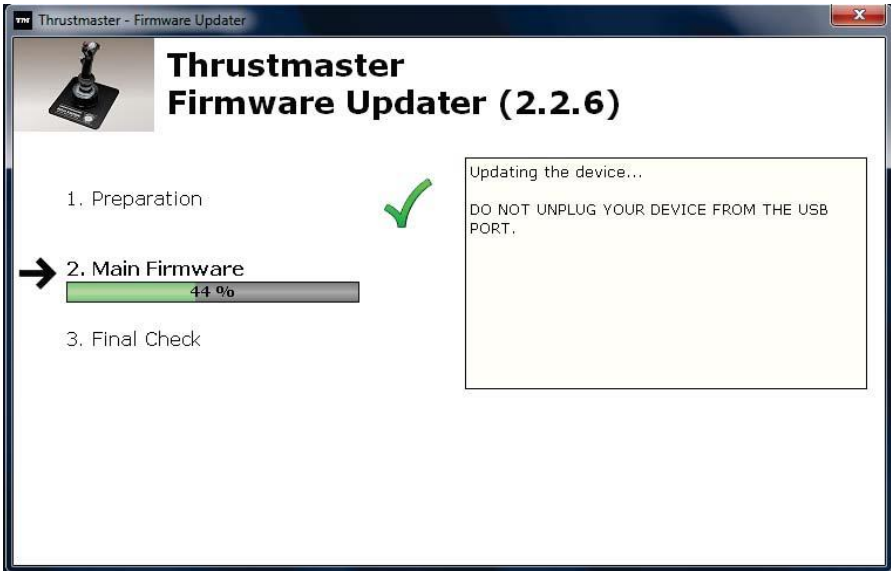


Note: *If nothing appears in the Device or Firmware fields, please repeat the installation procedure from the beginning, connecting the device to another USB port on the PC (or try running the procedure on another PC).*

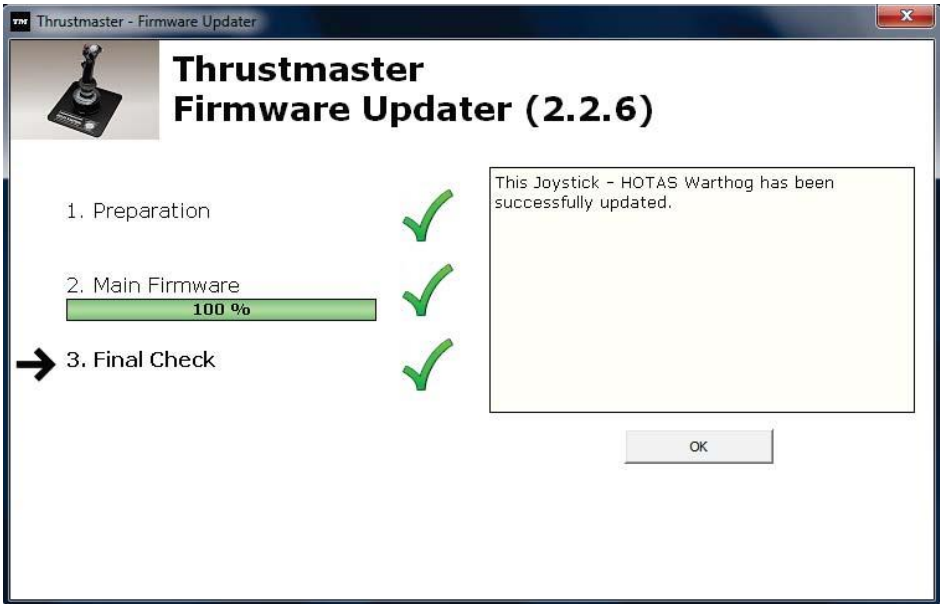
- Click **OK** to update the firmware.

IMPORTANT:

DO NOT DISCONNECT the device from the **USB port!**
DO NOT CLICK on any windows that may appear during the update.




The firmware updater will inform you if the update procedure ran successfully.



- Click **OK** to return to the firmware updater main window.

The **Device** field now shows the normal state of the device and current firmware version.



- Click  to exit the updater program.

6) Device testing

The joystick/throttle should now appear in **Device Manager** under **Human Interface Device** as **HID-compliant game controller**:



- The joystick and throttle will also be present in the **Game Controllers**:



- Click **Properties** to confirm that all axes and buttons are working.

Note: If the procedure fails, please repeat the installation procedure from the beginning, connecting the USB plug to another USB port on the PC (or try running the procedure on another PC).

If the problem remains, please contact **Technical Support**, who will then provide other solutions.

FRANÇAIS :

Méthode Bootloader : Procédure pour réveiller votre HOTAS Warthog s'il n'est plus du tout reconnu sur PC (en cas de perte de firmware).

Système requis: PC avec Windows® 10, 8.1 ou 7.

1) Si ce n'est déjà fait, installez sur votre PC le dernier package de pilotes **HOTAS Warthog** disponible sur le site Web du support :

<https://support.thrustmaster.com/fr/product/hotaswarthog-fr/>

NOTE : lors de la procédure d'installation, vous serez invité à brancher votre joystick/manette des gaz sur le port USB.



NE CONNECTEZ PAS le périphérique au PC, cliquez sur **Suivant**.



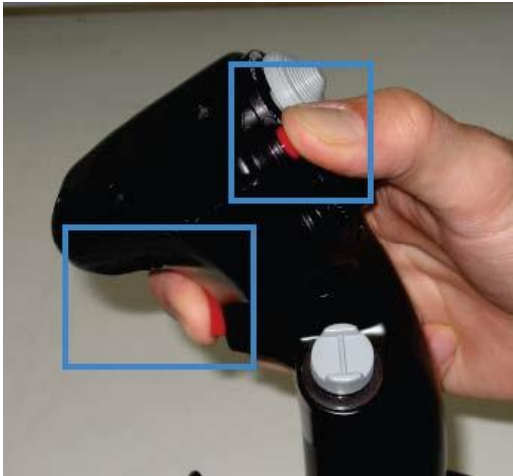
Étant donné que votre périphérique n'est pas détecté, la procédure peut prendre un certain temps. VEUILLEZ PATIENTER jusqu'à la fin de l'opération.

2) Redémarrez l'ordinateur.

Pour les étapes suivantes, **brancher le joystick/manette des gaz directement sur le port USB du PC**. Nous déconseillons l'utilisation d'un hub USB pour cette procédure.

3a) Installation du pilote bulk du joystick

- **Appuyez simultanément et maintenez appuyés** les boutons **Gun Trigger** et **Weapon Release**, puis branchez le **connecteur USB** sur le PC.



- **Relâchez les boutons** lorsque le périphérique est détecté :

Le message suivant apparaît en bas à droite de votre écran.



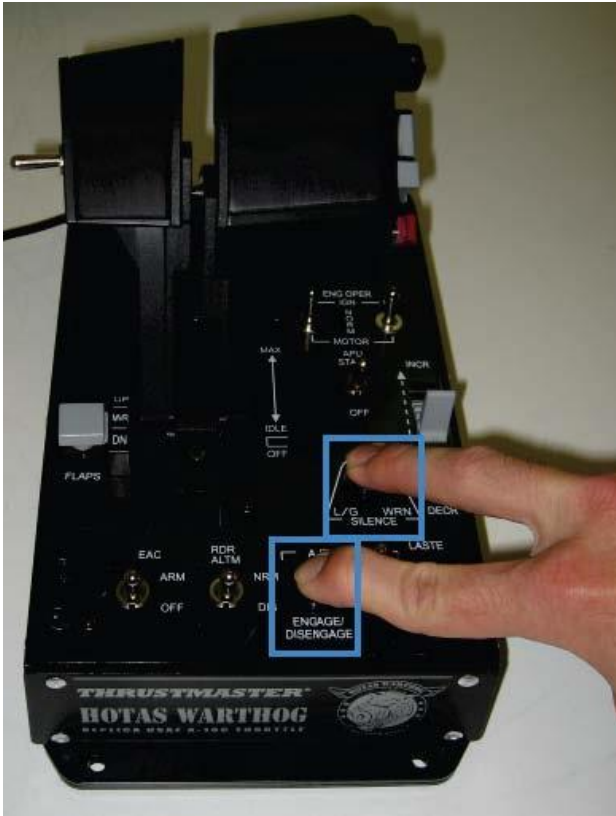
Ne rien faire et ne pas cliquer dans une fenêtre pendant l'**installation automatique**.

- Après l'installation, ce 2^{ème} message apparaît :



3b) Installation du pilote bulk de la manette des gaz

- **Appuyez simultanément et maintenez appuyés** les boutons **Autopilot Engage/Disengage** et **Landing Gear Horn Silence**, puis branchez le **connecteur USB** sur le PC.



- **Relâchez les boutons** lorsque le périphérique est détecté :

Le message suivant apparaît en bas à droite de votre écran.



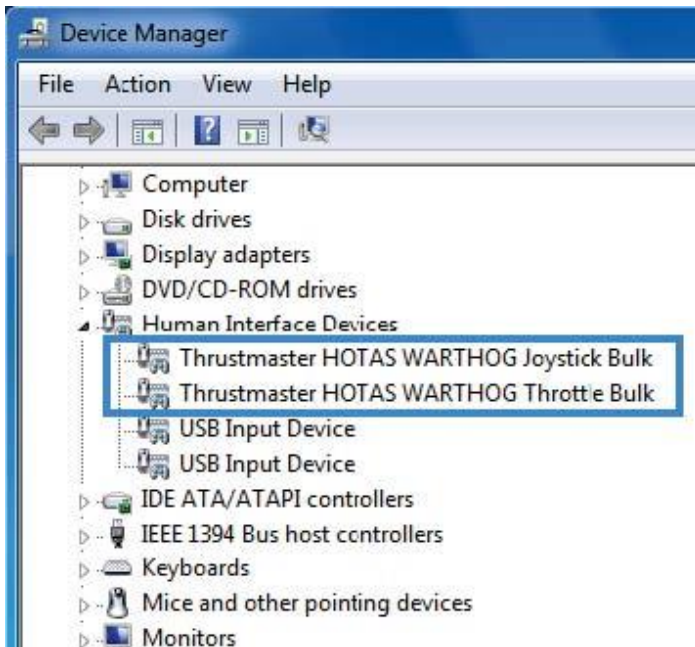
Ne rien faire et ne pas cliquer dans une fenêtre pendant l'**installation automatique**.

- Après l'installation, ce 2^{ème} message apparaît :



4) Vérification de l'installation

Après l'installation, le pilote bulk du joystick et de la manette des gaz doit apparaître dans le **Gestionnaire de Périphérique** sous **Périphérique d'interface utilisateur**:



Le joystick et la manette des gaz ne sont plus détectés dans **Contrôleurs de jeu**: ceci est **normal**.

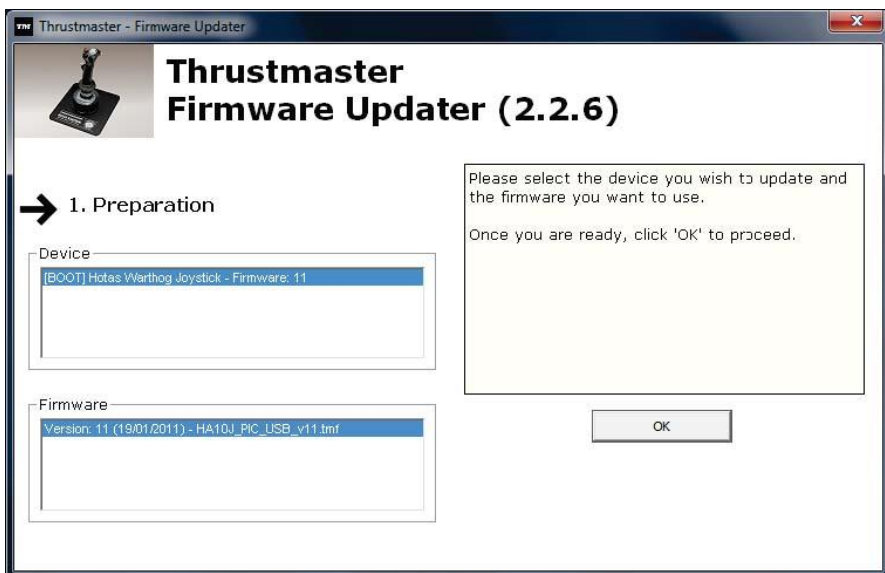


5) Procédure de mise à jour du firmware

Dans le menu **Démarrer** > **Tous les programmes** > **Thrustmaster** > **Hotas Warthog**, cliquez sur **Firmware Update**.



La fenêtre « **Thrustmaster – Firmware Updater** » s'affiche à l'écran.



- Le champ **Device** indique l'état actuel du périphérique [**BOOT**] et la version du firmware.



- Le champ **Firmware** affiche la **version du firmware** qui sera appliquée au périphérique.



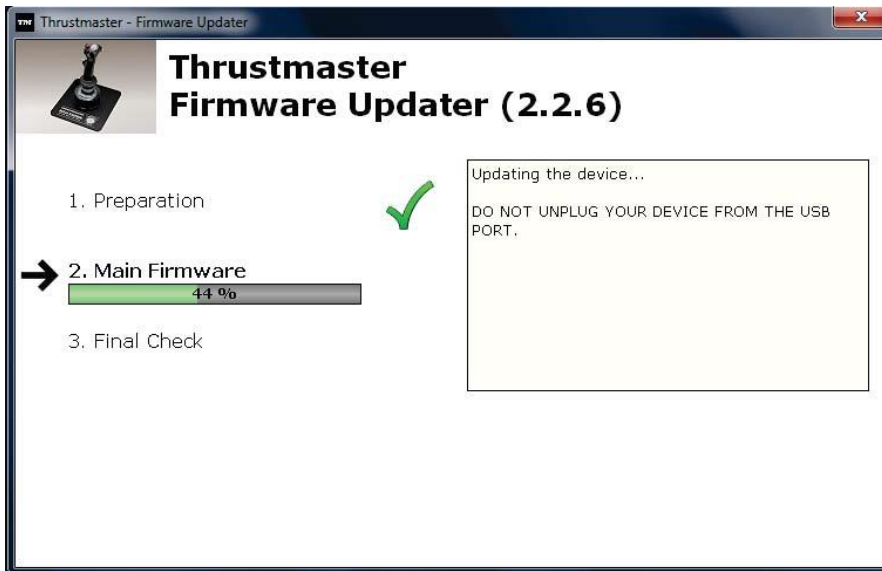
Remarque : Si rien ne s'affiche dans « Device » ni dans « Firmware », répétez l'ensemble de la procédure depuis de début en branchant le connecteur USB sur un autre port USB de votre ordinateur (ou effectuez l'opération sur un autre ordinateur).

- Cliquez sur **OK** pour effectuer la mise à jour du firmware.

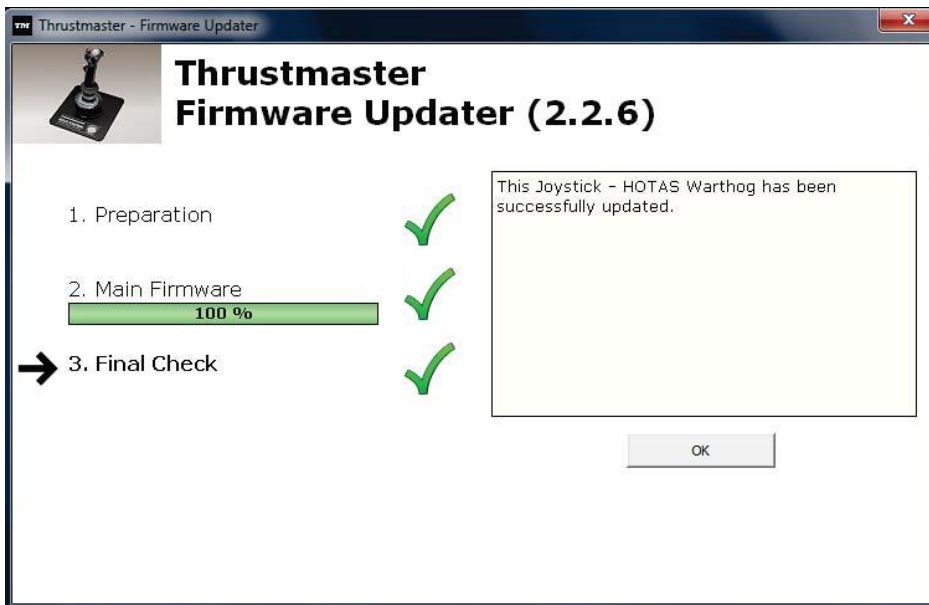
IMPORTANT :

NE DÉCONNECTEZ PAS le périphérique du port USB.

NE CLIQUEZ PAS sur les fenêtres qui peuvent apparaître pendant la mise à jour.




Le programme de mise à jour vous indiquera ensuite si la procédure s'est déroulée avec succès.



- Cliquez sur **OK** pour revenir à la fenêtre principale du programme de mise à jour,

Le champ **Device** affiche maintenant l'état normal du périphérique et la version actuelle du firmware.



- Cliquez sur  pour quitter le programme.

6) Test du périphérique

Le joystick et la manette des gaz doivent maintenant apparaître dans le **Gestionnaire de Périphérique** sous **Périphériques d'interface utilisateur** en tant que **Contrôleur de jeu HID** :



Le joystick et la manette des gaz sont détectés dans **Contrôleurs de jeu**:



Cliquez sur **Propriétés** pour confirmer que tous les axes et boutons fonctionnent.

Remarque : En cas d'échec lors de cette procédure, répétez l'ensemble de la procédure depuis le début en branchant le connecteur USB sur un autre port USB de votre ordinateur (ou effectuez l'opération sur un autre ordinateur).

Si le problème persiste, veuillez contacter le support technique qui vous orientera vers d'autres solutions.

DEUTSCH:

Bootloader-Methode: Wie Sie Ihren HOTAS Warthog wieder reaktivieren können falls dieser nicht mehr vom PC (d. h. im Falle eines Verlustes der Firmware) erkannt wird.

Erforderliches System: PC mit Windows® 10, 8.1 oder 7.

1) Bevor Sie mit dieser Prozedur beginnen, stellen Sie sicher, daß Sie das neuste **HOTAS Warthog Treiberpaket** installiert haben – erhältlich auf der **Support-Website**:

<https://support.thrustmaster.com/de/product/hotaswarthog-de/>

ANMERKUNG: Während des Installationsprozesses werden Sie dazu aufgefordert Ihren Joystick/Ihren Gashebel an den USB-Port anzuschließen.



SCHLIESSEN SIE DAS GERÄT NICHT an den PC an und klicken **WEITER**.



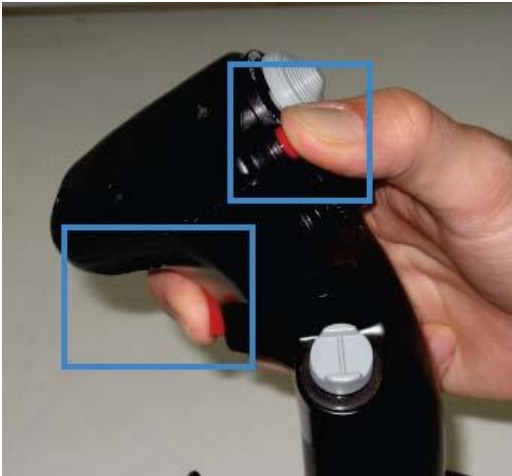
Da Ihr Gerät nicht erkannt wird, kann der Prozeß etwas länger als gewöhnlich dauern. **BITTE SEIEN SIE GEDULDIG** bis die Operation vollständig ausgeführt wurde.

2) Starten Sie den Computer neu.

Für die folgenden Schritte: **Schließen Sie den Joystick/Gashebel direkt an den USB-Port Des PCs an**. Wir raten von der Nutzung eines USB-Hubs während dieser Prozedur ab.

3a) Installieren des Joystick-Bulktreibers

- **Drücken und halten** Sie gleichzeitig den **Gun Trigger** und die **Weapon Release** Buttons und schließen dann den **USB-Stecker an den PC an**.



- **Lassen Sie die Buttons los** wenn das Gerät erkannt wurde:

Die folgende Nachricht erscheint unten rechts am Bildschirmrand.



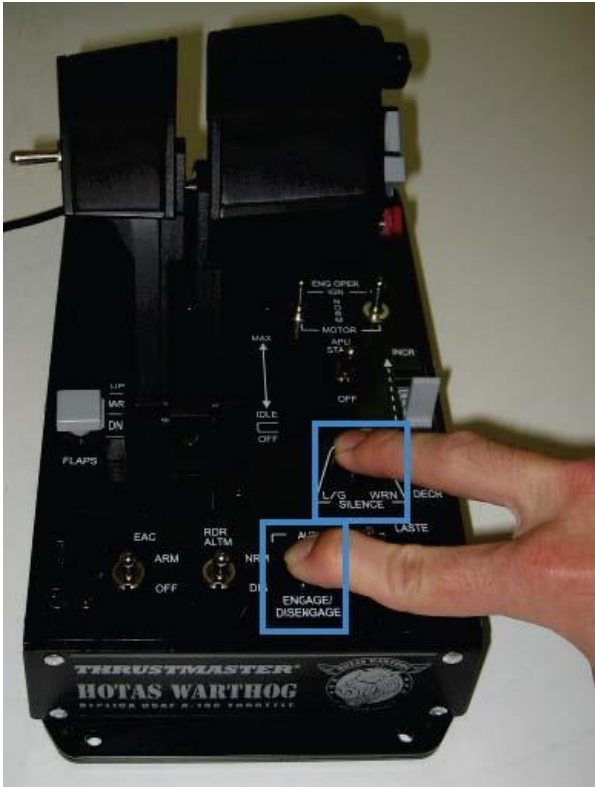
Machen Sie nichts oder klicken in irgendein Fenster während der **automatischen Installations** prozedur.

- Nach der Installation erscheint eine zweite Nachricht:



3b) Installieren der Gashebel-Bulktreiber

- **Drücken und halten** Sie **gleichzeitig** die **Autopilot Engage/Disengage** und **Landing Gear Horn Silence** Buttons und schließen dann **den USB-Stecker an den PC an**.



- Lassen Sie die Buttons los wenn das Gerät erkannt wurde:

Die folgende Nachricht erscheint unten rechts am Bildschirmrand.



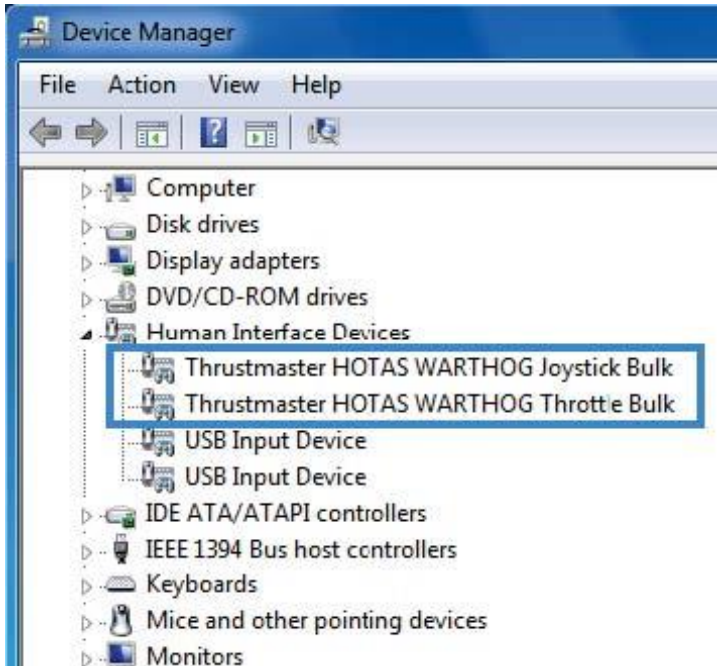
Machen Sie nichts oder klicken in irgendein Fenster während der **automatischen Installations**prozedur.

- Nach der Installation erscheint eine zweite Nachricht:



4) Installationsbestätigung

Nach der Installation der Bulktreiber sollten Joystick/Gashebel im **Gerätemanager** unter **Human Interface Device** erscheinen:



Der Joystick und Gashebel werden nicht mehr im **Gamecontroller** aufgeführt: Dies ist **normal**.

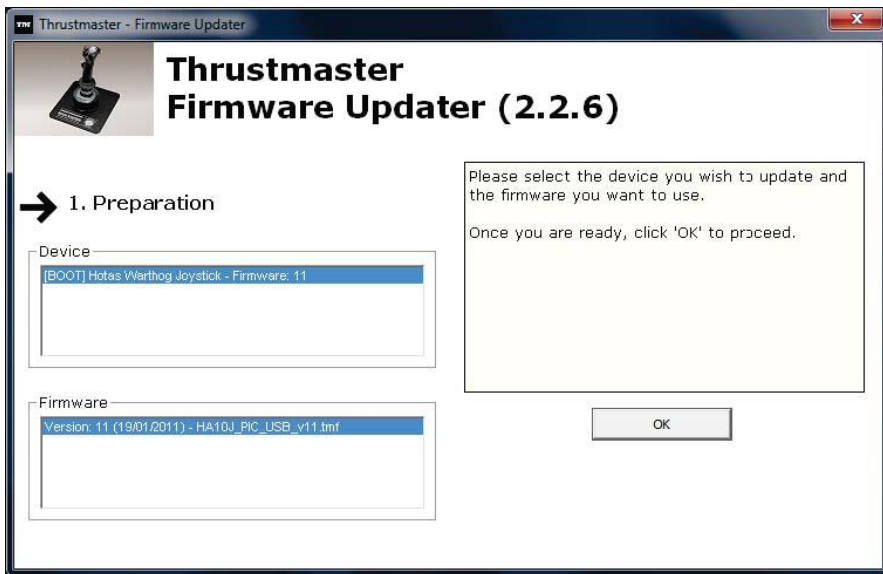


5) Firmware Updateprozedur

Wählen Sie **Start > Alle Programme > Thrustmaster > Hotas Warthog**, klicken Sie dann auf **Firmware Update**.



Das **Thrustmaster – Firmware-Updater** Fenster erscheint auf dem Bildschirm.



- Das **Geräte** Feld zeigt den derzeitigen Status des Gerätes **[BOOT]** und die Firmwareversion an.



- Das **Firmware** Feld zeigt die **Firmwareversion** an, die dem Gerät hinzugefügt wird



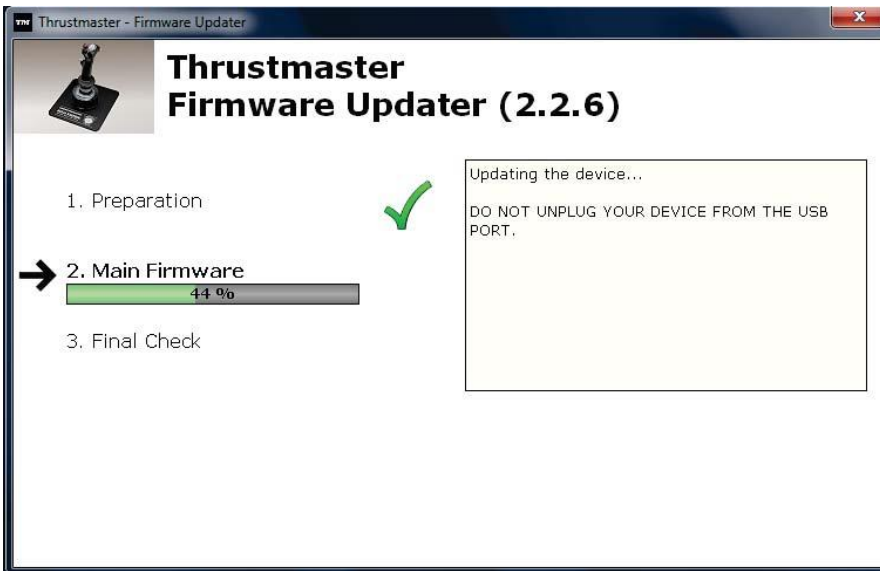
Anmerkung: Falls in den Geräte- oder Firmware-Feldern nichts angezeigt wird, führen Sie die Installationsprozedur erneut von Anfang an durch und schließen den USB-Stecker des Rennlenkers an einen anderen USB-Port an Ihrem Computer an (oder versuchen die Prozedur an einem anderen PC auszuführen).

- Klicken Sie auf **OK**, um die Firmware zu aktualisieren.

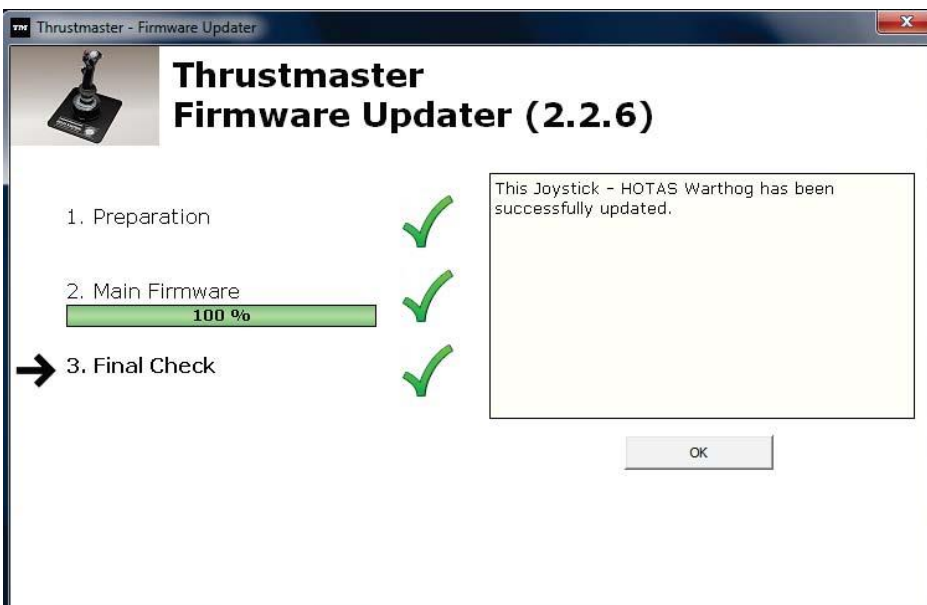
WICHTIG:

TRENNEN SIE AUF KEINEN FALL das Gerät vom USB-Port!

Klicken Sie auf keinen Fall auf irgendwelche Fenster, die während der Aktualisierung erscheinen könnten.



Der Firmware-Updater informiert Sie wenn die Aktualisierung erfolgreich durchgeführt wurde.



- Auf **OK** klicken, um zum Hauptfenster des Firmware-Updateurs zurückzukehren. Das **Geräte**-Feld zeigt nun den normalen Status und die derzeitige Firmwareversion an.



klicken Sie dann auf , um das Programm zu beenden.

6) Gerätüberprüfung

Der Joystick/Gashebel sollte nun im **Gerätemanager** unter **Human Interface Device** als **HID-compliant Gamecontroller** erscheinen:



- Der Joystick und Gashebel werden auch im **Gamecontroller** aufgeführt:



Klicken Sie auf **Eigenschaften**, um zu bestätigen, daß alle Achsen und Buttons funktionieren.

Bitte beachten: Falls die Prozedur fehlschlägt, führen Sie die Installationsprozedur erneut von Anfang an durch und schließen den USB-Stecker an einen anderen USB-Port an Ihrem Computer an (oder versuchen die Prozedur an einem anderen PC auszuführen).

Falls das Problem weiterhin bestehen sollte, wenden Sie sich bitte an den technischen Support, der Ihnen andere Lösungen zur Verfügung stellen kann.

NEDERLANDS:

Bootloader-methode: hoe de HOTAS Warthog weer tot leven te wekken als deze niet meer wordt herkend op een pc (d.w.z. de firmware werkt niet meer)

Vereist systeem: pc met Windows ® 10, 8.1 of 7.

1) Controleer, voordat u met deze procedure begint, of de meest recente driverbundel voor de **HOTAS Warthog** is geïnstalleerd zoals beschikbaar op de supportwebsite:

<https://support.thrustmaster.com/nl/product/hotaswarthog-nl/>

OPMERKING: tijdens het installatieproces wordt u gevraagd de joystick/throttle aan te sluiten op de USB-poort.



SLUIT het apparaat **NIET AAN** op de pc en klik op **VOLGENDE**.



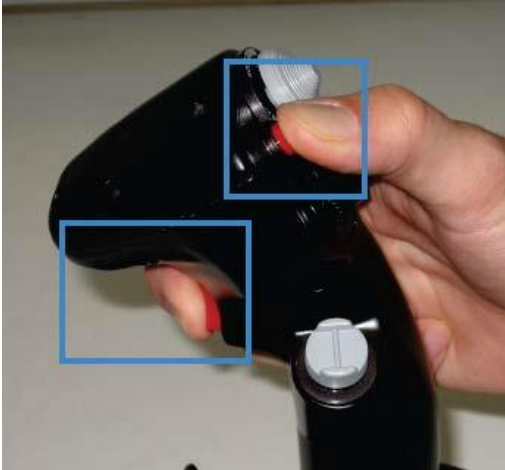
Omdat uw apparaat niet wordt gevonden, kan dit proces iets langer duren dan normaal. GRAAG GEDULD totdat de procedure is voltooid.

2) Start de computer opnieuw op.

Om de volgende stappen uit te kunnen voeren moet **de joystick/throttle rechtstreeks op een USB-poort van de pc zijn aangesloten**. Tijdens deze installatie mag het apparaat niet via een USB-hub op de pc zijn aangesloten.

3a) De Joystick Bulk-driver installeren

- Druk de knoppen **Gun Trigger** en **Weapon Release** **gelijktijdig in en houd ze ingedrukt** terwijl u de USB-connector in de pc steekt.



- **Laat de knoppen pas los** wanneer het apparaat door Windows wordt herkend:

Het volgende bericht wordt rechtsonder in het scherm weergegeven.



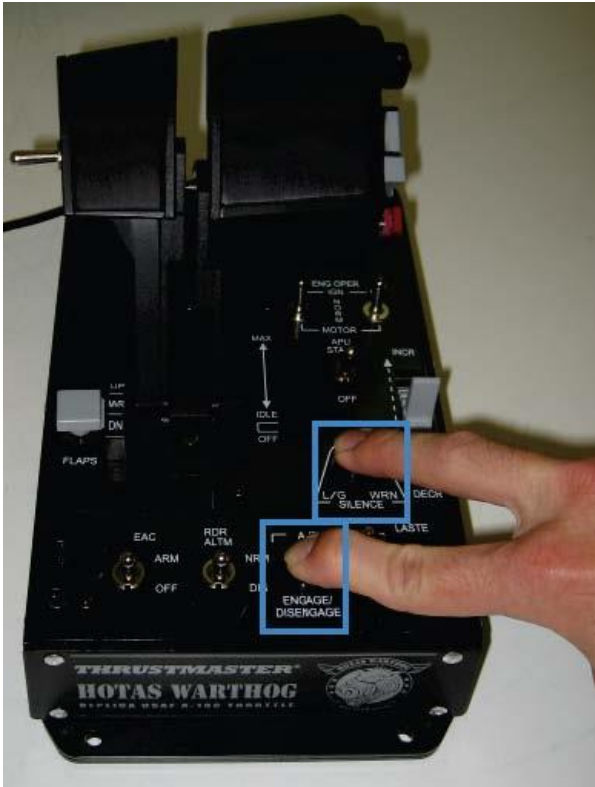
Doe niets en klik nergens op tijdens de **automatische installatieprocedure**.

- Zodra de installatie is voltooid, wordt er een tweede bericht weergegeven:



3b) De Throttle Bulk-driver installeren

- Druk de knoppen **Autopilot Engage/Disengage** en **Landing Gear Horn Silence** gelijktijdig in **en houd ze ingedrukt** terwijl u de USB-connector in de pc steekt.



- Laat de knoppen pas los wanneer het apparaat door Windows wordt herkend:

Het volgende bericht wordt rechtsonder in het scherm weergegeven.



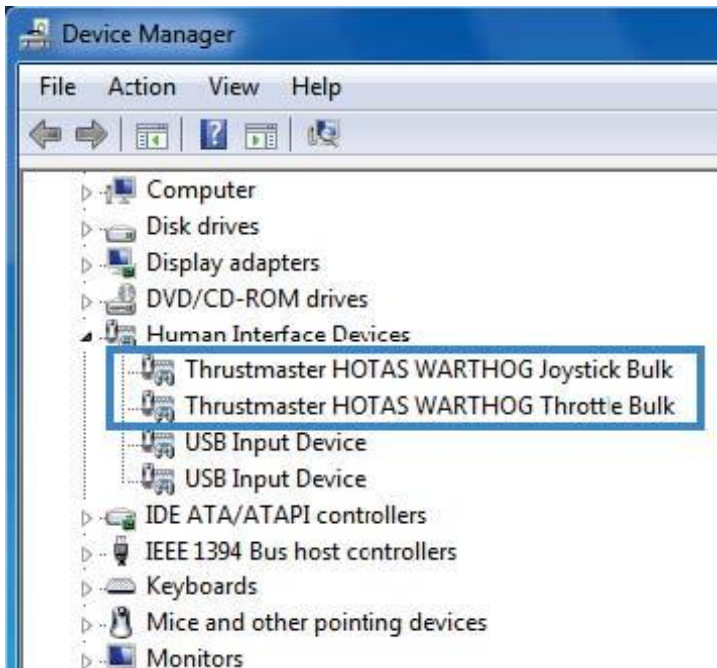
Doe niets en klik nergens op tijdens de **automatische installatieprocedure**.

- Zodra de installatie is voltooid, wordt er een tweede bericht weergegeven:



4) Controleren van correcte installatie

Na een correcte installatie moeten de Joystick/Throttle Bulk-drivers in **Apparaatbeheer** worden weergegeven onder **Human Interface Device**:



De joystick en throttle staan niet meer in de lijst met **gamecontrollers**. Dit is **normaal**.

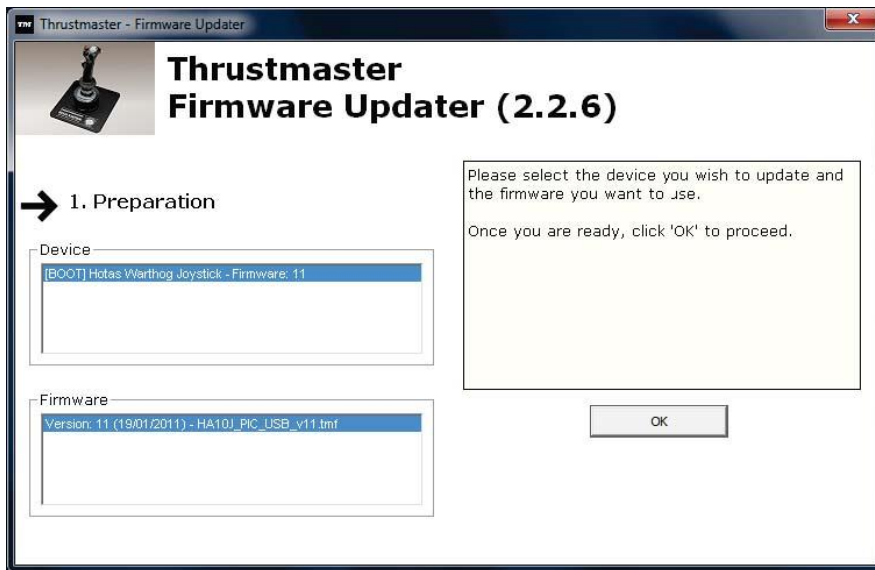


5) Procedure voor het bijwerken van de firmware

Selecteer **Start > Alle programma's > Thrustmaster > Hotas Warthog** en klik vervolgens op **Firmware Update**.



Het venster van de **Thrustmaster – Firmware Updater** wordt weergegeven.



- Het veld **Device** toont de huidige status **[BOOT]** van het apparaat en de versie van de firmware.



- Het veld **Firmware** toont de **firmware-versie die op het apparaat wordt gezet.**



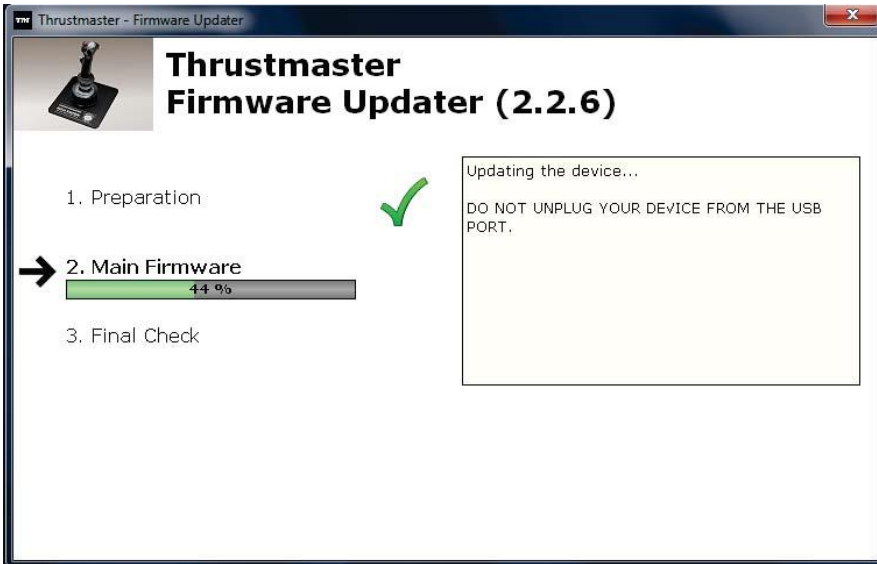
Opmerking: als er niets wordt getoond in het veld *Device* of het veld *Firmware*, herhaal dan de installatieprocedure vanaf het begin, sluit het apparaat aan op een andere USB-poort van de pc, of probeer de procedure op een andere pc uit te voeren.

- Klik op **OK** om de firmware bij te werken.

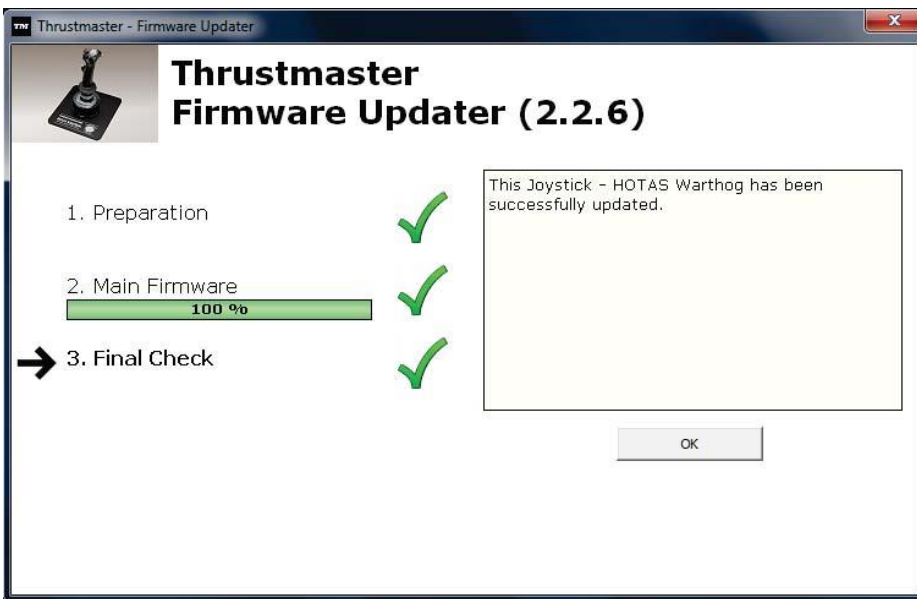
BELANGRIJK:

KOPPEL het apparaat **NIET LOS** van de USB-poort.

KLIK IN GEEN ENKEL Windows-dialoogvenster dat tijdens het bijwerken van de firmware wordt weergegeven.



De firmware-updater geeft aan of de bijwerkprocedure succesvol is afgerond.



- Klik op **OK** om terug te gaan naar het hoofdvenster van het programma voor het bijwerken van de firmware.

Het veld **Device** toont nu de normale status van het apparaat en de huidige versie van de firmware.



Klik op  om het bijwerkprogramma te sluiten.

6) Het apparaat testen

Na een correcte installatie moeten de joystick en de throttle in **Apparaatbeheer** onder **Human Interface Device** worden weergegeven als **HID-compliant game controller**.



- De joystick en throttle staan ook in de lijst met **gamecontrollers**:



Klik op **Eigenschappen** om te controleren dat alle assen en knoppen functioneren.

Opmerking: als de installatieprocedure mislukt, herhaal dan de procedure vanaf het begin, sluit het apparaat aan op een andere USB-poort van de pc, of probeer de procedure op een andere pc uit te voeren.

Als u het probleem niet kunt verhelpen, neem dan contact op met Technical Support die u andere oplossingen kan voorstellen.

ITALIANO:

Metodo Bootloader: come riattivare il tuo HOTAS Warthog nel caso in cui non venga più riconosciuto dal PC (ovvero in caso di perdita del firmware).

Requisiti di sistema: PC dotato di Windows® 10, 8.1 o 7.

1) Prima avviare questa procedura, assicurati di aver installato il **pacchetto dei driver HOTAS Warthog** più recente disponibile sul sito web di assistenza tecnica:

<https://support.thrustmaster.com/it/product/hotawarthog-it/>

NOTA: durante la procedura di installazione, ti verrà chiesto di collegare il tuo joystick/la tua manetta alla porta USB.



NON COLLEGARE la periferica al PC, quindi clicca su **AVANTI**.



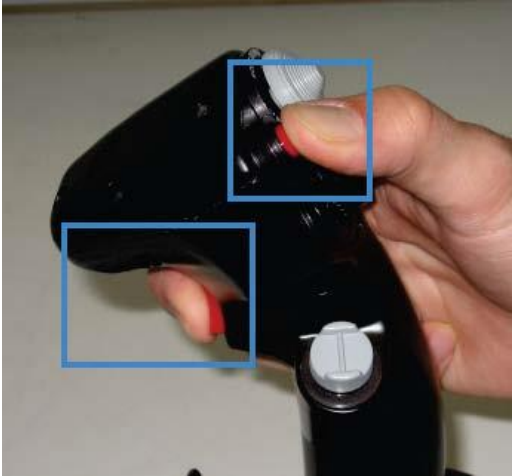
Dato che la tua periferica non verrà individuata, la procedura potrebbe durare un po' più del normale. **PER FAVORE, ATTENDI** che l'operazione venga completata.

2) Riavvia il computer.

Per i passaggi seguenti, **collega il joystick/ la manetta direttamente alla porta USB del PC**. Per questa procedura, ti consigliamo di non utilizzare alcun hub USB.

3a) Installazione dei driver bulk del joystick

- **Tieni premuti** simultaneamente i pulsanti **Gun Trigger** e **Weapon Release**, dopodiché collega il **connettore USB** al PC.



- Una volta rilevata la periferica, **rilascia i pulsanti**:

Nell'angolo inferiore destro del tuo schermo, apparirà il seguente messaggio.



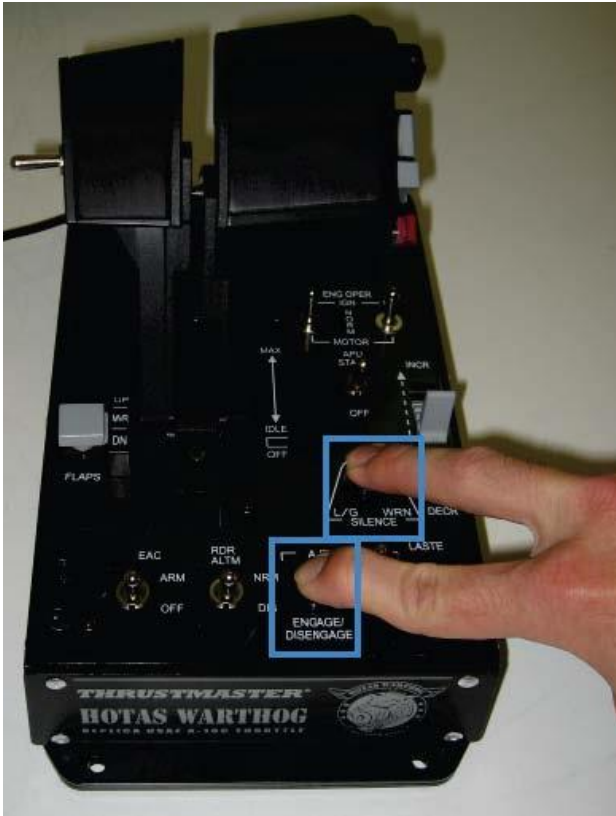
Durante la procedura di **installazione automatica**, non fare nulla e non cliccare su nessuna finestra.

- Dopo l'installazione, apparirà un secondo messaggio:



3b) Installazione dei driver bulk della manetta

- **Tieni premuti** simultaneamente i pulsanti **Autopilot Engage/Disengage** e **Landing Gear Horn Silence**, dopodiché collega il **connettore USB al PC**.



- Una volta rilevata la periferica, **rilascia i pulsanti**:

Nell'angolo inferiore destro del tuo schermo, apparirà il seguente messaggio.



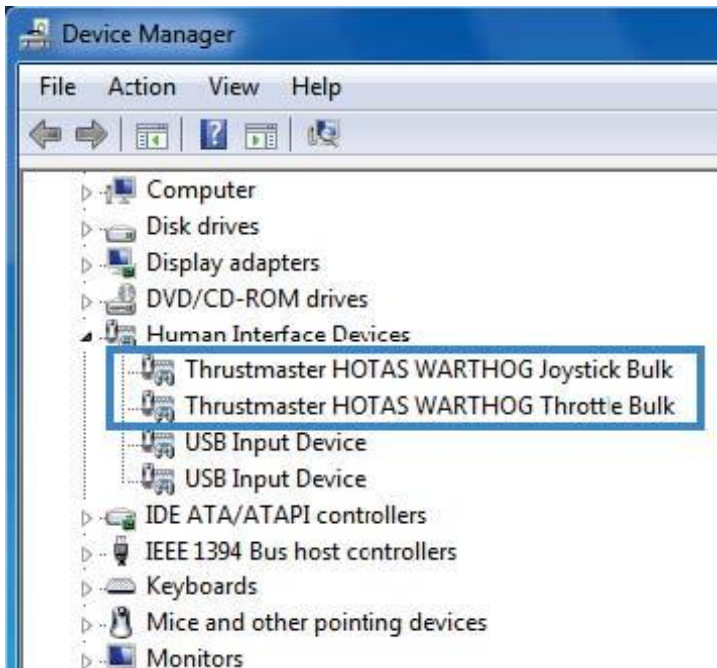
Durante la procedura di **installazione automatica**, non fare nulla e non cliccare su nessuna finestra.

- Dopo l'installazione, apparirà un secondo messaggio:



4) Verifica dell'installazione

Una volta installati, i driver bulk del joystick e della manetta dovrebbero comparire in **Gestione Periferiche** nella categoria **Human Interface Device**:



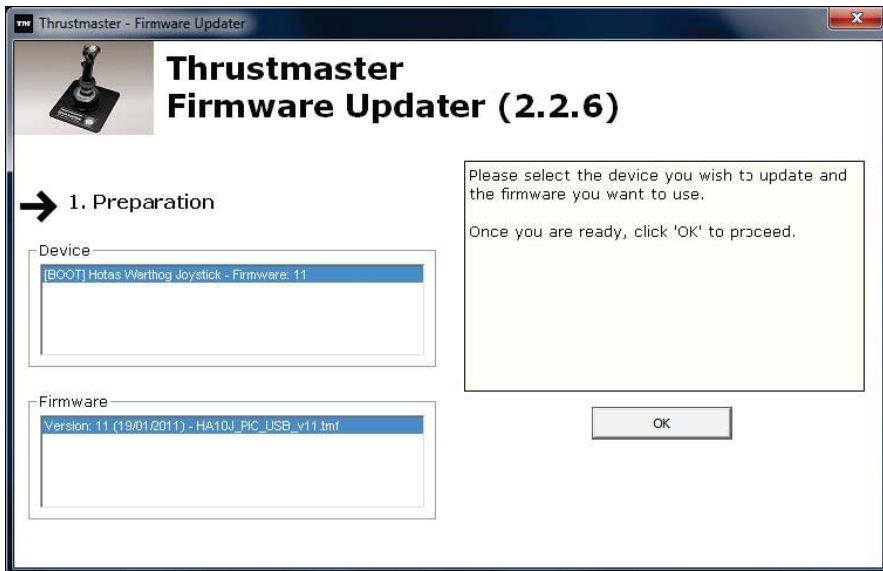
Il joystick e la manetta non compaiono più in **Periferiche di gioco**: tutto ciò è assolutamente **normale**.



5) Procedura di aggiornamento del firmware

Seleziona **Start > Tutti i programmi > Thrustmaster > Hotas Warthog**, quindi clicca su **Firmware Update**.





Sullo schermo comparirà la finestra **Thrustmaster – Firmware Updater**.

- L'elenco **Periferica** mostra lo stato attuale della periferica **[BOOT]** e la versione del firmware.



- Il campo **Firmware** visualizza la **versione del firmware che verrà installata nella periferica**



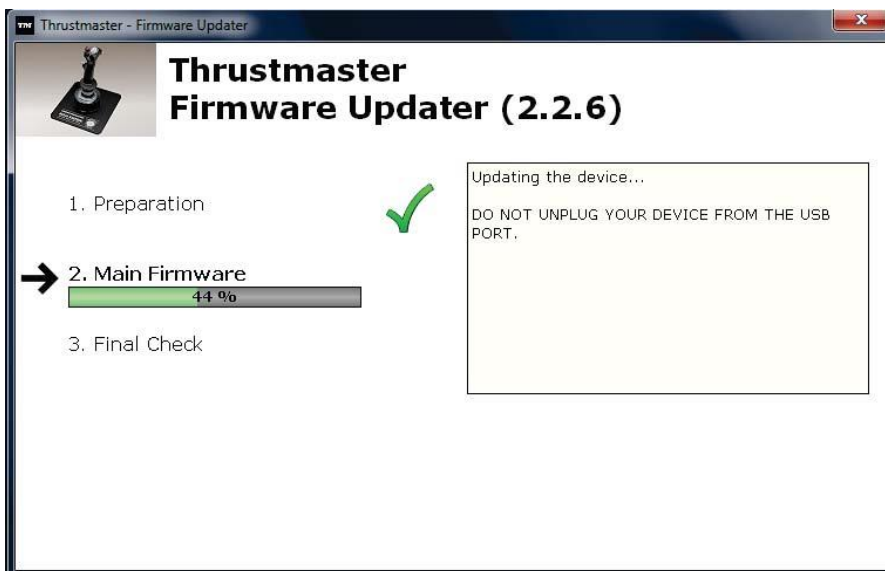
Nota: se nei campi Periferica o Firmware non dovesse cambiare nulla, ti invitiamo a ripetere daccapo la procedura di installazione, collegando la periferica ad un'altra porta USB del PC (oppure eseguendo la procedura su un altro PC).

- Clicca su **OK** per aggiornare il firmware.

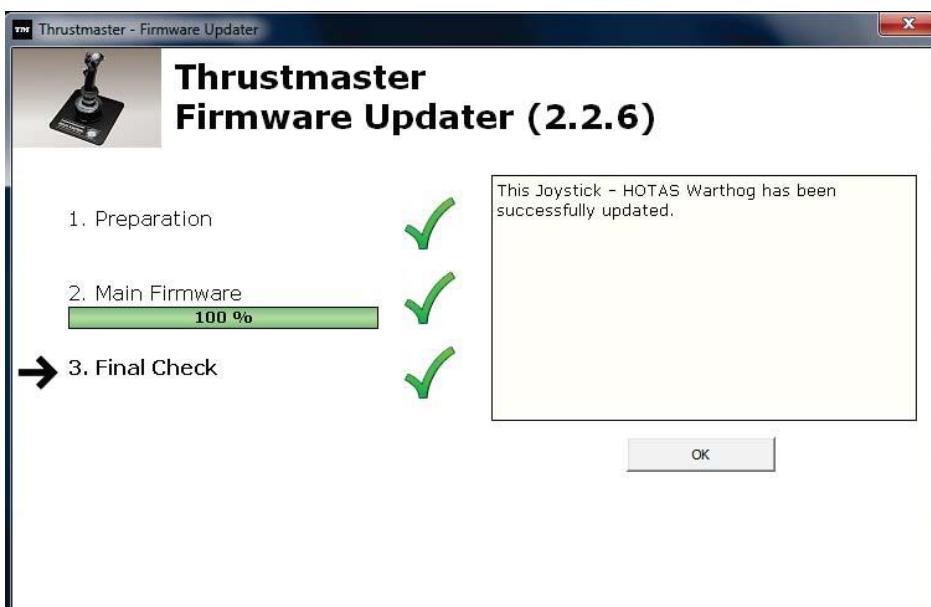
IMPORTANTE:

NON SCOLLEGARE la periferica dalla porta USB!

NON CLICCARE su nessuna delle finestre che potrebbero comparire durante l'aggiornamento.




Il programma di aggiornamento del firmware ti informerà sulla corretta esecuzione della procedura di aggiornamento.



- Clicca su **OK** per tornare alla finestra principale del programma di aggiornamento del firmware.

Il campo **Periferica** mostra ora il normale stato della periferica e la versione attuale del firmware.



- Clicca su  per uscire dal programma di aggiornamento.

6) Test della periferica

Il joystick/la manetta dovrebbe ora comparire in **Gestione Periferiche** nella categoria **Human Interface Device** con il nome di **HID-compliant game controller**:



- Il joystick e la manetta compaiono anche in **Periferiche di gioco**:



Clicca su **Proprietà** per confermare che tutti gli assi e tutti i pulsanti funzionano correttamente.

Nota: qualora la procedura non andasse a buon fine, ti invitiamo a ripetere daccapo la procedura di installazione, collegando la periferica ad un'altra porta USB del PC (oppure eseguendo la procedura su un altro PC).

Se il problema dovesse persistere, ti invitiamo a contattare il Servizio di Assistenza Tecnica, che ti indicherà altre possibili soluzioni.

ESPAÑOL:

Método Bootloader: procedimiento para despertar al HOTAS Warthog si ya no lo reconoce el PC (p. ej. en caso de pérdida de firmware).

Sistema requerido: PC con Windows® 10, 8.1 o 7.

1) Antes de comenzar este procedimiento, asegúrate de haber instalado el último **paquete de controladores de HOTAS Warthog** disponible en el sitio web de soporte:

<https://support.thrustmaster.com/es/product/hotawarthog-es/>

NOTA: Durante el proceso de instalación, se te pedirá que conectes el joystick/mando de potencia al puerto USB.



NO CONECTES el dispositivo al PC, y haz clic en **NEXT**.



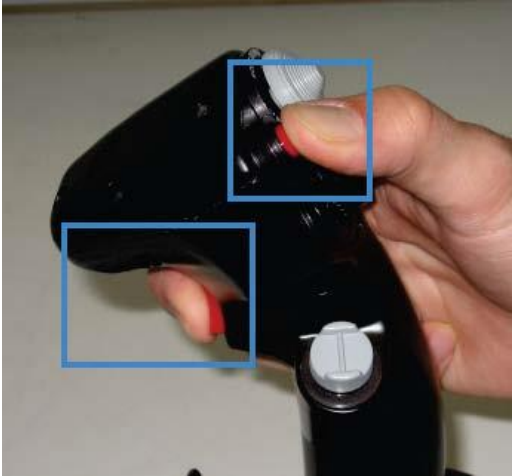
Como tu dispositivo no será detectado, el proceso puede tardar un poco más de tiempo de lo normal. **TEN PACIENCIA** hasta que finalice la operación.

2) Reinicia el ordenador.

Para los pasos siguientes, **conecta el joystick/mando de potencia directamente al puerto USB del PC**. Es recomendable que no utilices un concentrador USB durante este procedimiento.

3a) Instalación del controlador Bulk del joystick

- Simultáneamente **pulsa y mantén pulsados** los botones **Gun Trigger** y **Weapon Release**, y luego conecta la clavija USB al PC.



- **Suelta los botones** una vez que se haya detectado el dispositivo:

Aparece el mensaje siguiente en la esquina inferior derecha de la pantalla.



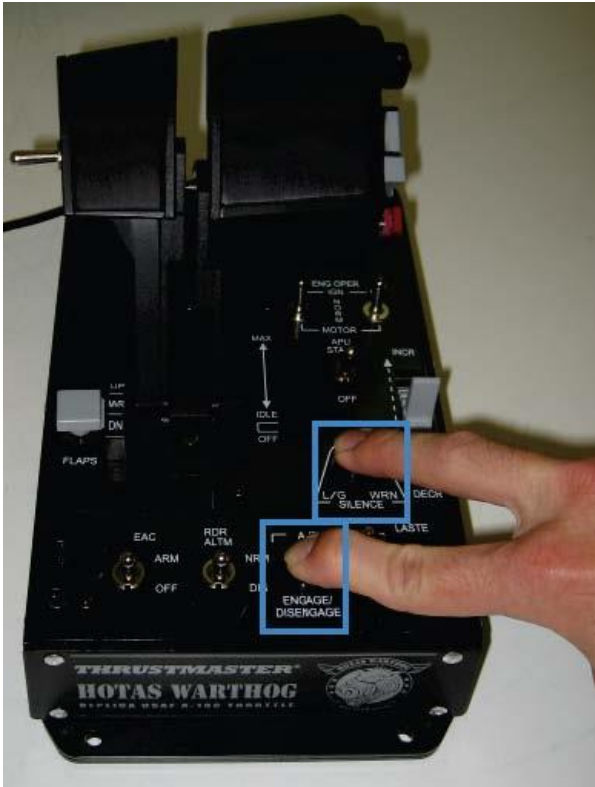
No hagas nada ni hagas clic en ninguna ventana durante el procedimiento de **instalación automática**.

- Después de la instalación aparece un segundo mensaje:



3b) Instalación del controlador Bulk del mando de potencia

- Simultáneamente **pulsa y mantén pulsados** los botones **Autopilot Engage/Disengage** y **Landing Gear Horn Silence**, y luego conecta la clavija USB al PC.



- **Suelta los botones** una vez que se haya detectado el dispositivo:

Aparece el mensaje siguiente en la esquina inferior derecha de la pantalla.



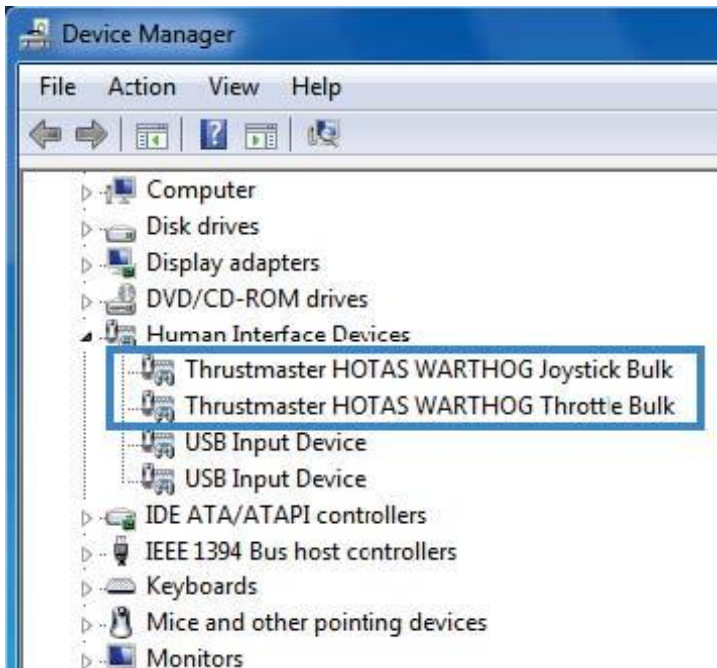
No hagas nada ni hagas clic en ninguna ventana durante el procedimiento de **instalación automática**.

- Después de la instalación aparece un segundo mensaje:



4) Verificación de la instalación

Una vez instalado, el controlador Bulk del joystick/mando de potencia debe aparecer en el **Controlador de dispositivos** bajo **Dispositivo de interfaz humana**:



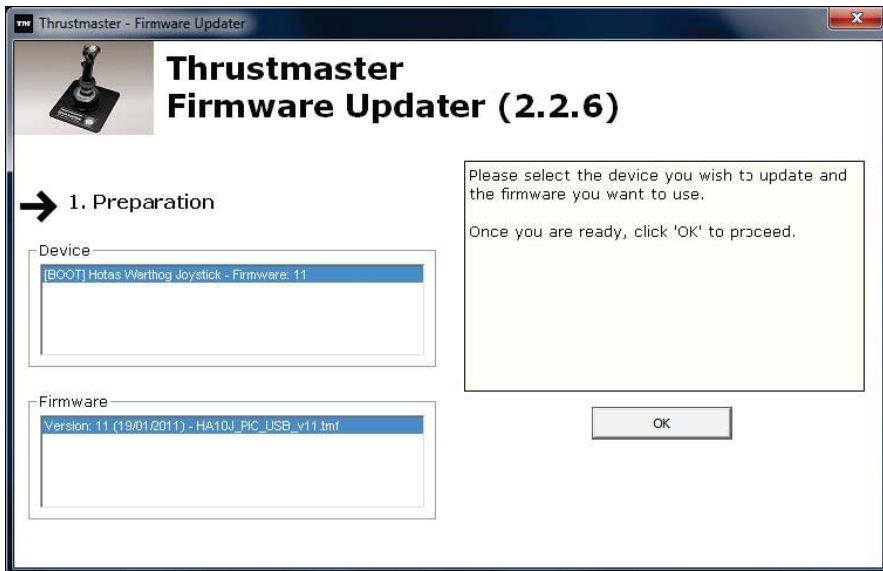
El joystick y el mando de potencia ya no aparecen en **Dispositivos de juego**: esto es **normal**.



5) Procedimiento de actualización del firmware

Selecciona **Inicio > Todos los programas > Thrustmaster > Hotas Warthog**, y luego haz clic en **Firmware Update**.





Aparece en la pantalla la ventana **Thrustmaster – Firmware Updater**.

- El campo **Device** muestra el estado actual del dispositivo **[BOOT]** y la versión del firmware.



- El campo **Firmware** muestra la **versión del firmware que se aplicará al dispositivo**.

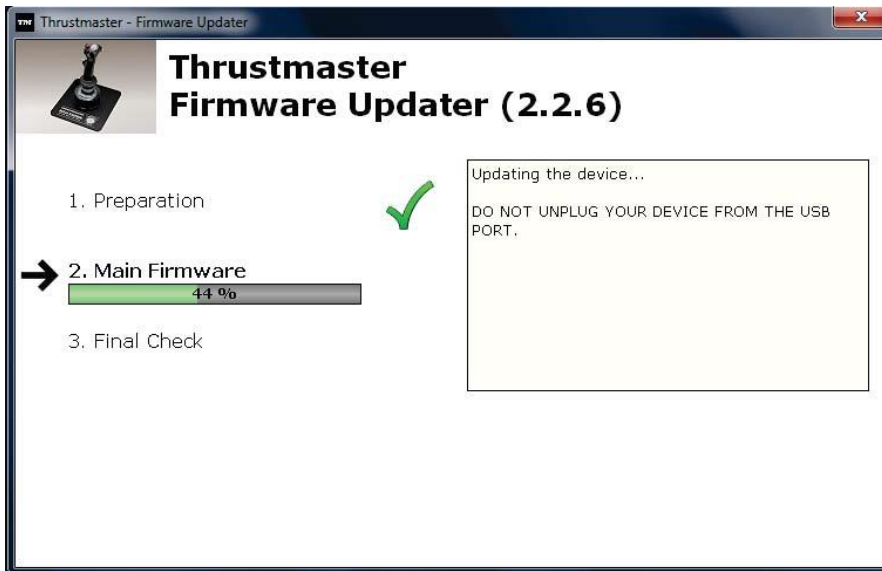


Nota: Si no apareciese nada en los campos Device o Firmware, repite el procedimiento de instalación desde el principio, conectando el dispositivo a otro puerto USB del PC (o prueba a ejecutar el procedimiento en otro PC).

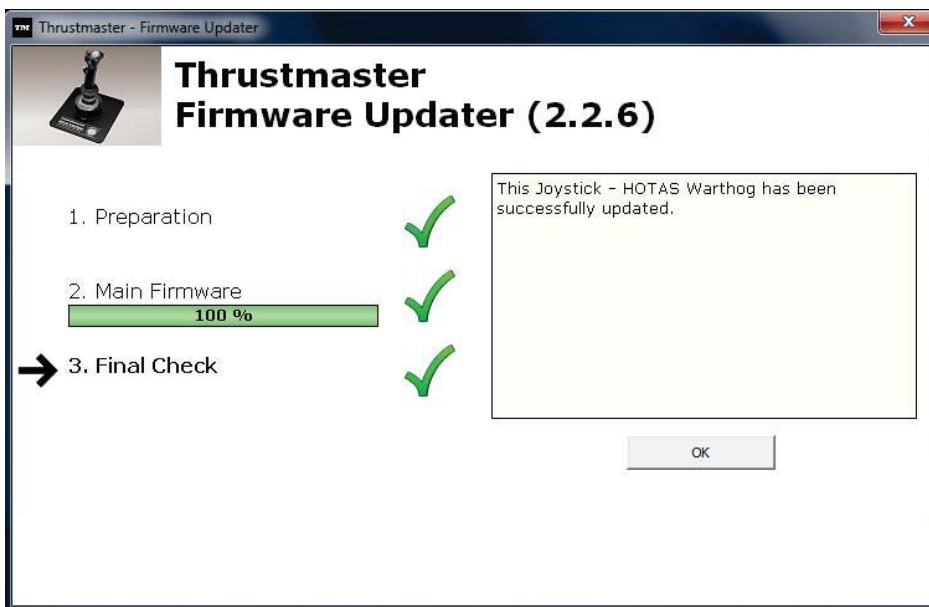
- Haz clic en **OK** para actualizar el firmware.

IMPORTANTE:

**¡NO DESCONECTES el dispositivo del puerto USB!
NO HAGAS CLIC** en ninguna ventana que aparezca durante la actualización.




El actualizador del firmware te informará de la ejecución correcta del procedimiento de actualización.



- Haz clic en **OK** para volver a la ventana principal del actualizador del firmware.

El campo **Device** muestra el estado normal del dispositivo y la versión actual del firmware.



- Haz clic en  para salir del programa de actualización.

6) Prueba del dispositivo

El joystick/mando de potencia ahora aparece en **Administrador de dispositivos** bajo **Dispositivo de interfaz humana** como **Dispositivo de juego compatible con HID**:



- El joystick y el mando de potencia aparecen también en **Dispositivos de juego**:



Haz clic en **Propiedades** para confirmar que todos los ejes y botones están funcionando.

Nota: Si el procedimiento fallase, repite la instalación desde el principio, conectando la clavija USB del joystick a otro puerto USB del PC (o prueba a ejecutar el procedimiento en otro PC).

Si el problema persiste, ponte en contacto con el Soporte Técnico, que te ofrecerá otras soluciones.

PORTUGUÊS:

Método Bootloader: Como reactivar o HOTAS Warthog se este deixar de ser reconhecido no PC (isto é, na eventualidade de perda do firmware).

Sistema necessário: Computador com o Windows® 10, 8.1 ou 7.

1) Antes de iniciar este procedimento, certifique-se de que instalou o mais recente **pacote de controladores do HOTAS Warthog** disponível no sítio Web do suporte técnico:

<https://support.thrustmaster.com/pt/product/hotaswarthog-pt/>

NOTA: Durante o processo de instalação, ser-lhe-á pedido para ligar o joystick/manete a uma porta USB.



NÃO LIGUE o dispositivo ao computador e clique em **SEGUINTE**.



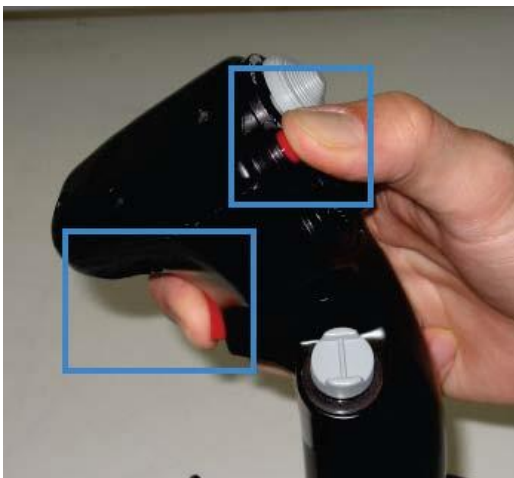
Uma vez que o seu dispositivo não será detectado, o processo poderá demorar mais do que o habitual. **SEJA PACIENTE** e aguarde até a operação estar concluída.

2) Reinicie o computador.

Para os passos seguintes, **ligue o joystick/manete directamente à porta USB do computador**. Recomendamos que não utilize um concentrador USB durante este procedimento.

3a) Instalar o controlador bulk do joystick

- **Prima sem soltar** os botões **Gun Trigger** e **Weapon Release** em simultâneo e seguidamente ligue a ficha **USB** ao computador.



- **Solte os botões** quando o dispositivo for detectado:

Surge a seguinte mensagem no canto inferior direito do ecrã.



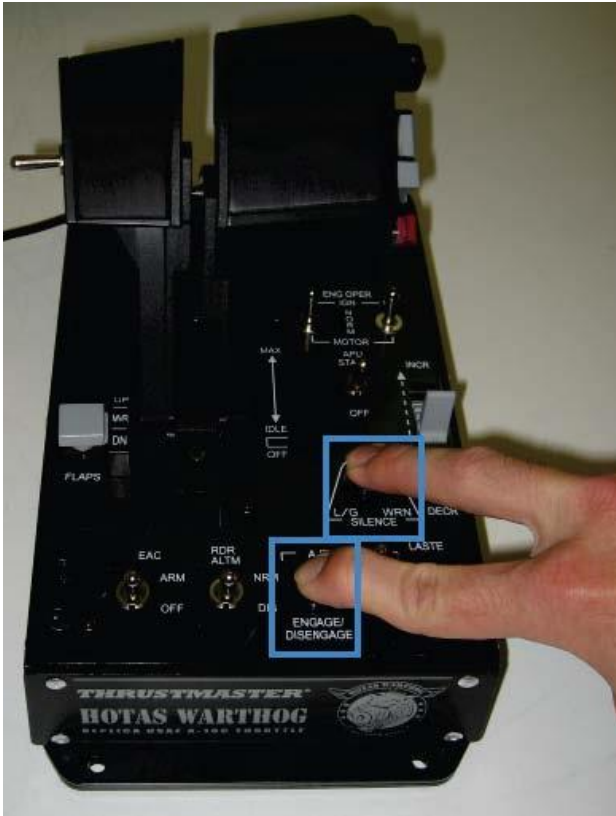
Não faça nada nem clique em qualquer janela durante o procedimento de **instalação automática**.

- Após a instalação, surge uma segunda mensagem:



3b) Instalar o controlador bulk da manete

- **Prima sem soltar** os botões **Autopilot Engage/Disengage** e **Landing Gear Horn Silence** em simultâneo e seguidamente ligue a ficha **USB** ao computador.



- **Solte os botões** quando o dispositivo for detectado:

Surge a seguinte mensagem no canto inferior direito do ecrã.



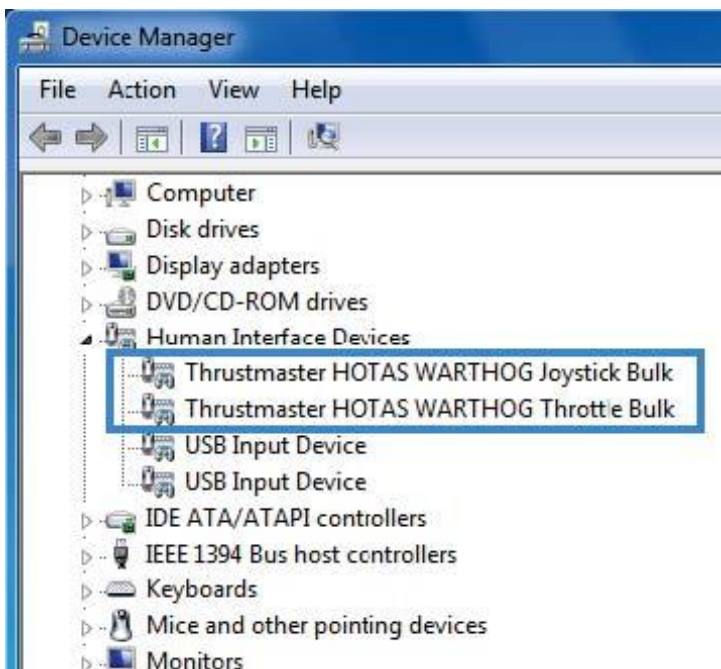
Não faça nada nem clique em qualquer janela durante o procedimento de **instalação automática**.

- Após a instalação, surge uma segunda mensagem:



4) Verificação da instalação

Uma vez instalado, o controlador bulk do joystick/manete deverá aparecer no **Gestor de Dispositivos** em **Dispositivos de interface humana**:



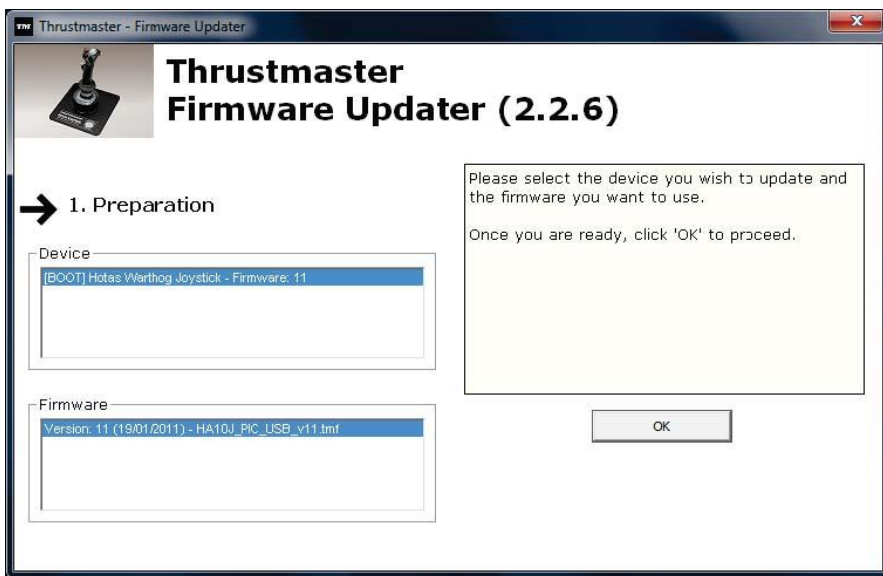
O joystick e a manete já não constam de **Controladores de jogos**: isto é **normal**.



5) Procedimento de actualização do firmware

Selecione **Iniciar > Todos os Programas > Thrustmaster > Hotas Warthog** e clique em **Firmware Update (Actualizar firmware)**.





Surge no ecrã a janela **Thrustmaster – Firmware Updater (Programa de actualização de firmware Thrustmaster)**.

- O campo **Device (Dispositivo)** mostra o estado actual do dispositivo **[BOOT]** e a versão do firmware.



- O campo **Firmware** mostra a **versão do firmware** que será aplicada no dispositivo.



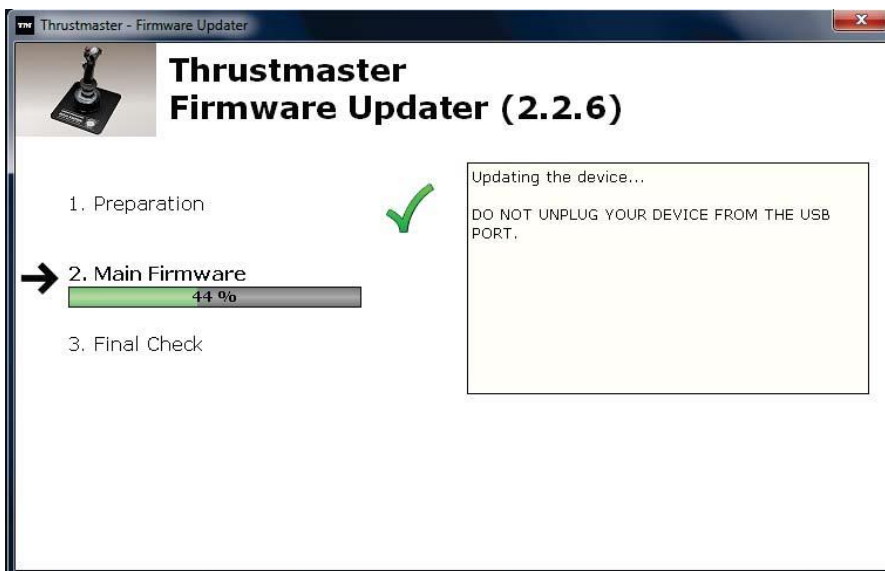
Nota: Se os campos Device (Dispositivo) ou Firmware estiverem em branco, repita o procedimento de instalação desde o início, ligando o dispositivo a outra porta USB do computador (ou experimente executar o procedimento noutra computador).

- Clique em **OK** para actualizar o firmware.

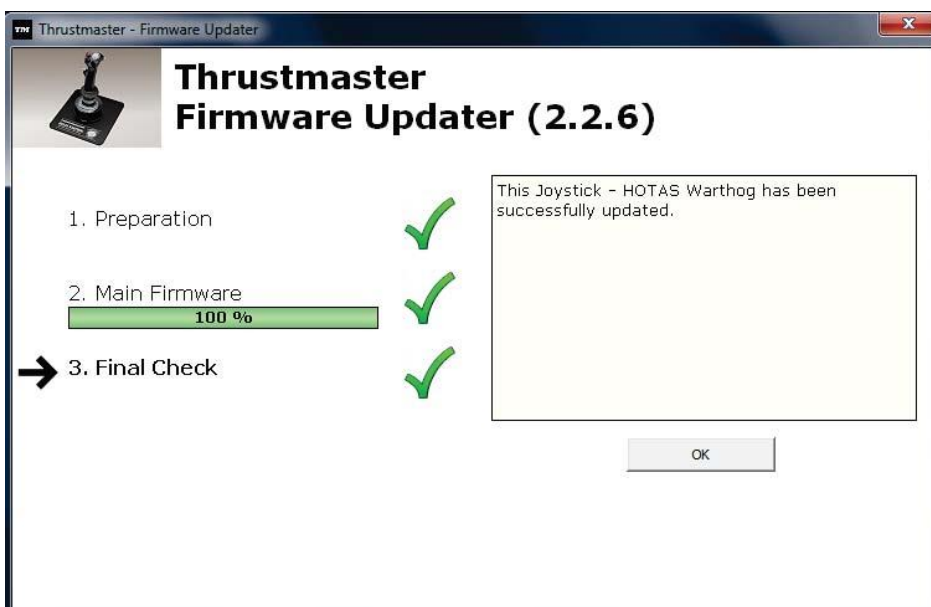
IMPORTANTE:

NÃO DESLIGUE o dispositivo da porta USB!

NÃO CLIQUE em quaisquer janelas que possam surgir durante a actualização.




O programa de actualização do firmware informá-lo-á se o procedimento de actualização foi executado com êxito.



- Clique em **OK** para regressar à janela principal do programa de actualização do firmware.

O campo **Device (Dispositivo)** mostra agora o estado normal do dispositivo e a versão actual do firmware.



Clique em  para sair do programa de actualização.

6) Teste do dispositivo

O joystick/manete deverá ser visível agora no **Gestor de Dispositivos** em **Dispositivos de interface humana** como **Controlador de jogos compatível com HID**:



- O joystick e a manete constam também de **Controladores de jogos**:



Clique em **Propriedades** para confirmar que todos os eixos e botões estão a funcionar correctamente.

Nota: Se o procedimento falhar, repita o procedimento de instalação desde o início, ligando a ficha USB a outra porta USB do computador (ou experimente executar o procedimento noutra computador).

Se o problema se mantiver, contacte o Suporte Técnico, que lhe indicará outras soluções.

РУССКИЙ:

Использование загрузчика: как активизировать джойстик HOTAS Warthog, если он перестал распознаваться на ПК (т. е., в случае сбоя прошивки).

Требования к системе: ПК с Windows® 10, 8.1 или 7.

1) Перед началом процедуры убедитесь, что на ПК установлен самый свежий **пакет драйверов HOTAS Warthog**, доступный на веб-сайте поддержки:

<https://support.thrustmaster.com/ru/product/hotawarthog-ru/>

ПРИМЕЧАНИЕ. Во время процедуры установки потребуется подключить джойстик/рычаг управления к USB-порту.



НЕ ПОДКЛЮЧАЯ устройство к ПК, щелкните **ДАЛЕЕ**.



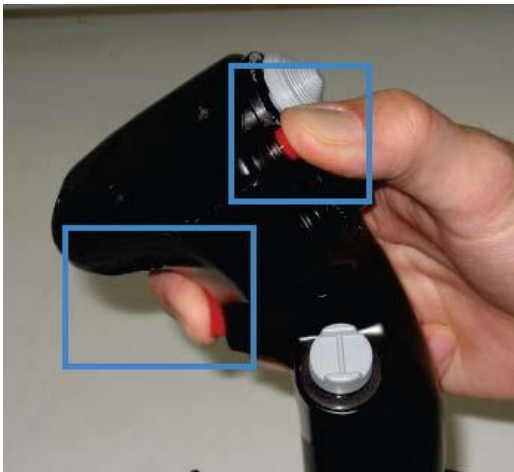
Поскольку устройство не обнаруживается, процедура займет несколько больше времени, чем обычно. **ДОЖДИТЕСЬ** завершения операции.

2) Перезагрузите компьютер.

Перед выполнением следующих действий **подключите джойстик/рычаг управления непосредственно к USB-порту ПК**. Во время этой процедуры не рекомендуется использовать USB-концентратор.

3а) Установка пакета драйверов джойстика

- Одновременно **нажмите и удержите** кнопки **Gun Trigger (спусковой крючок)** и **Weapon Release (включение оружия)**, затем подключите **USB-разъем к ПК**.



- **Отпустите кнопки** после обнаружения устройства:

в правом нижнем углу экрана отображается следующее сообщение.



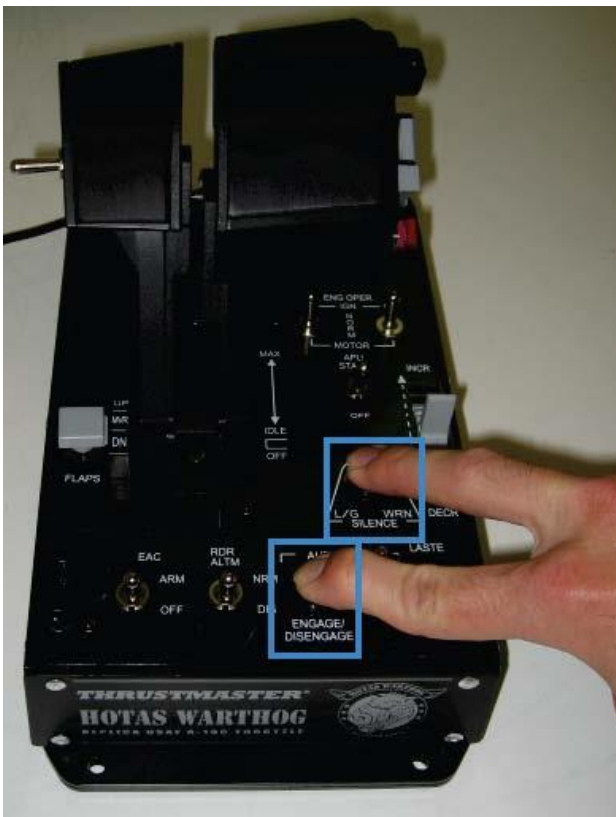
Не выполняйте никаких действий и не отвечайте ни на какие запросы во время процедуры **автоматической установки**.

- После установки отображается второе сообщение.



3b) Установка пакета драйверов рычага управления

- Одновременно **нажмите и удержите** кнопки **Autopilot Engage/Disengage** (вкл./выкл. автопилота) и **Landing Gear Horn Silence** (выключение сигнальной системы шасси), затем подключите **USB-разъем** к ПК.



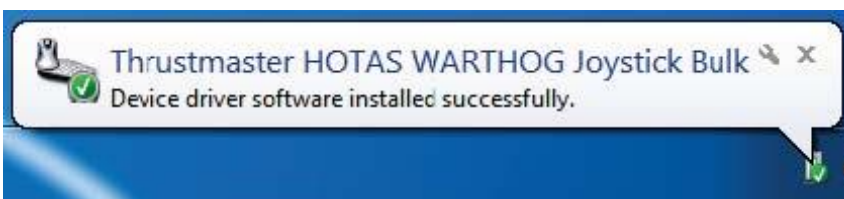
- Отпустите кнопки после обнаружения устройства:

в правом нижнем углу экрана отображается следующее сообщение.



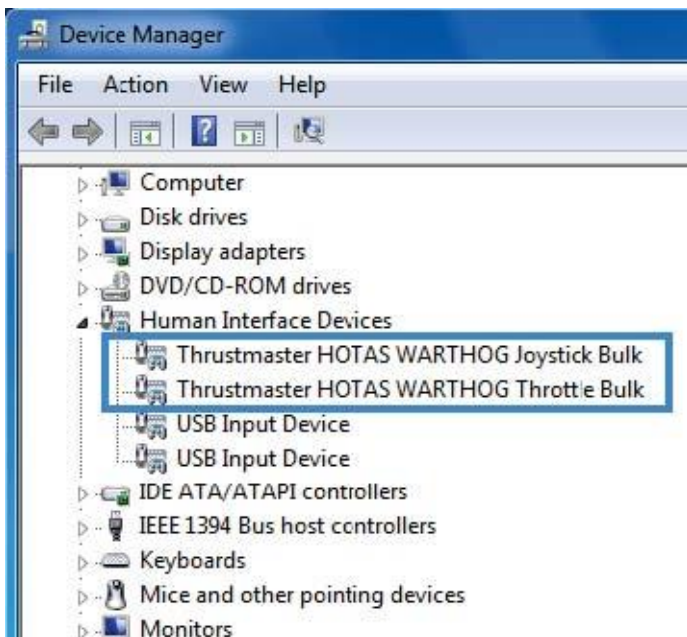
Не выполняйте никаких действий и не отвечайте ни на какие запросы во время процедуры **автоматической установки**.

- После установки отображается второе сообщение.



4) Проверка установки

После установки драйверы джойстика/рычага управления должны появиться в окне **Диспетчера устройств** под заголовком **Устройство с человеческим интерфейсом**:



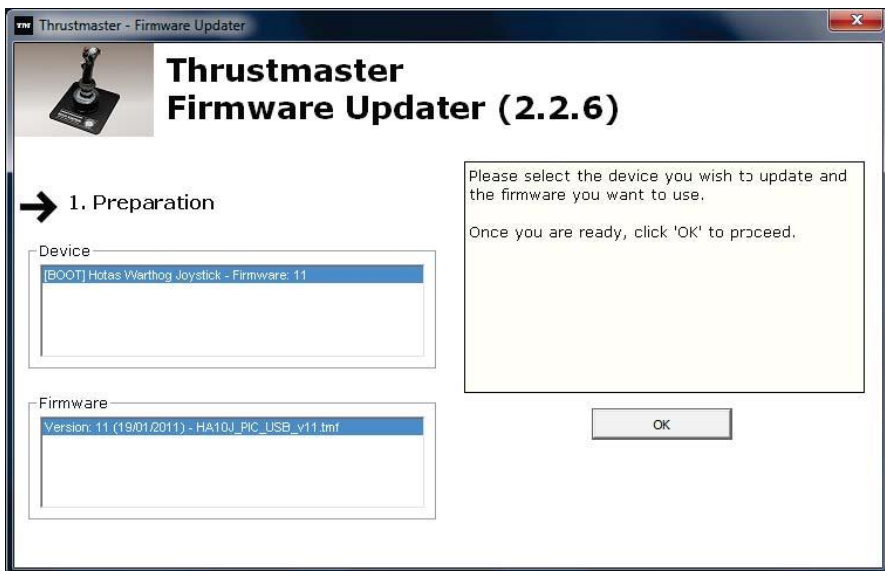
Джойстик и рычаг управления больше не указываются в разделе **Игровой контроллер** — это **нормально**.



5) Процедура обновления прошивки

Откройте **Пуск > Все программы > Thrustmaster > Hotas Warthog** и щелкните **Firmware Update**.





На экране отображается окно **Thrustmaster – Firmware Updater**.

- В поле **Устройство (Device)** отображается текущее состояние устройства **[BOOT]** и версия прошивки.



- В поле **Прошивка (Firmware)** отображается **версия прошивки, которая будет установлена на устройство**.



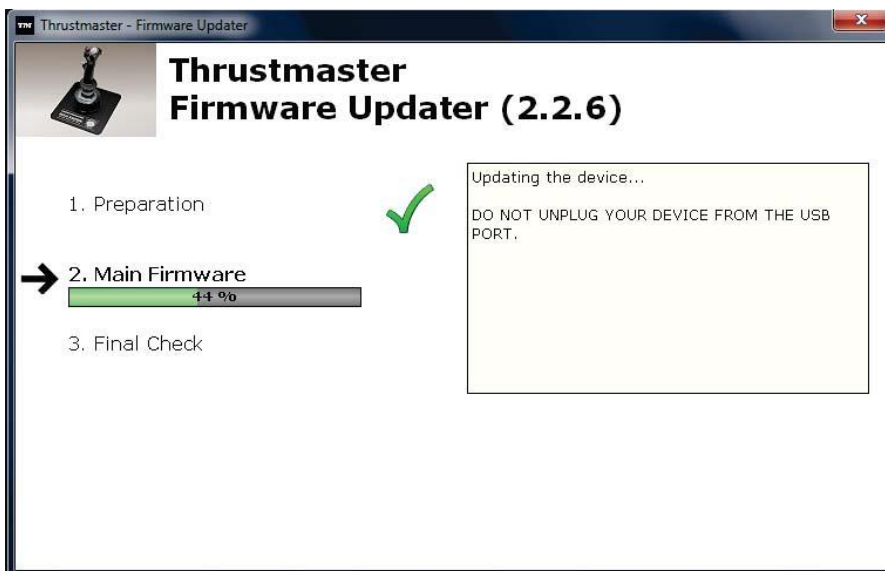
Примечание: Если в полях «Устройство» или «Прошивка» ничего не отображается, повторите процедуру установки с начала, подключив устройство к другому USB-порту ПК (или запустите установку на другом ПК).

- Щелкните **OK** для обновления прошивки.

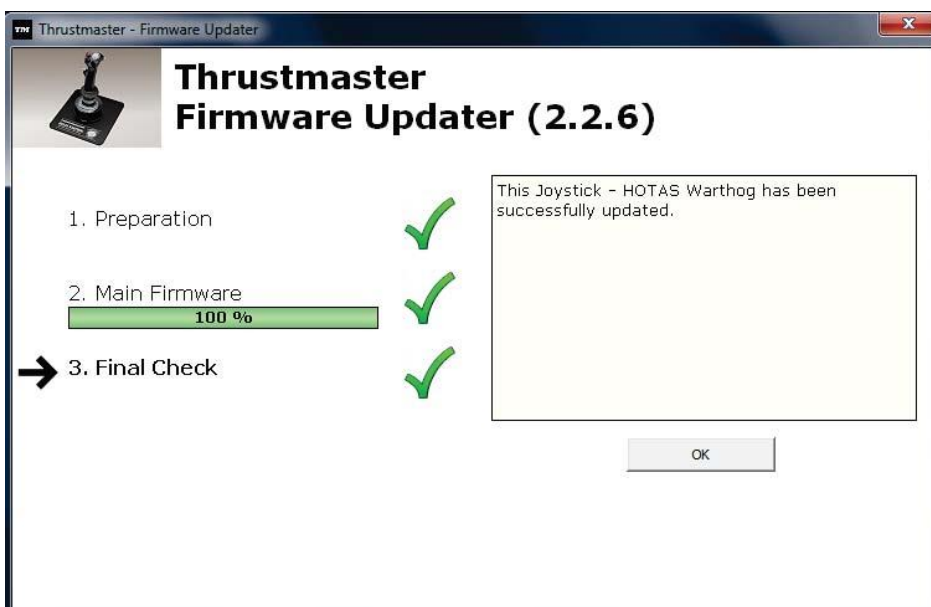
ВАЖНО!

НЕ ОТКЛЮЧАТЬ устройство от **USB-порта!**

НЕ РЕАГИРУЙТЕ ни на какие сообщения, которые могут отображаться во время обновления.




Программа обновления прошивки отобразит сведения о результатах процедуры обновления.



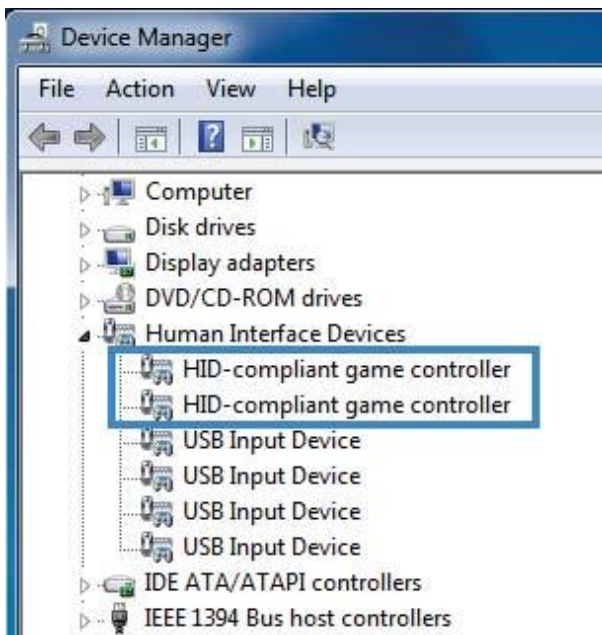
- Щелкните **ОК**, чтобы вернуться в главное окно программы обновления прошивки. В поле **Устройство (Device)** отображается текущее состояние устройства и версия прошивки.



- Щелкните  для выхода из программы обновления.

6) Тестирование устройства

Теперь джойстик/рычаг управления должен появиться в окне **Диспетчера устройств** под заголовком **Устройство с человеческим интерфейсом: HID-совместимый игровой контроллер**:



- Джойстик и рычаг управления указываются в разделе **Игровой контроллер**



Щелкните **Свойства** и проверьте работоспособность всех осей и кнопок.

Примечание: Если установка не удалась, повторите процедуру установки с начала, подключив USB-кабель к другому USB-порту ПК (или запустите установку на другом ПК).

В случае повторения проблемы обратитесь в службу технической поддержки и получите дальнейшие инструкции.

简体中文：

Bootloader 方法：在 PC 无法识别 HOTAS Warthog 时（例如，在固件丢失的情况下）如何将其唤醒。

系统要求：运行 Windows® 10、8.1 或 7 的 PC。

1) 执行该程序之前，请确保已安装以下支持网站上提供的最新 **HOTAS Warthog 驱动程序包**：

<https://support.thrustmaster.com/en/product/hotaswarthog-en/>

注意：安装过程中，系统会要求您将摇杆/节流阀连接到 **USB 端口**。



切勿将设备连接到 PC，单击 NEXT（下一步）。



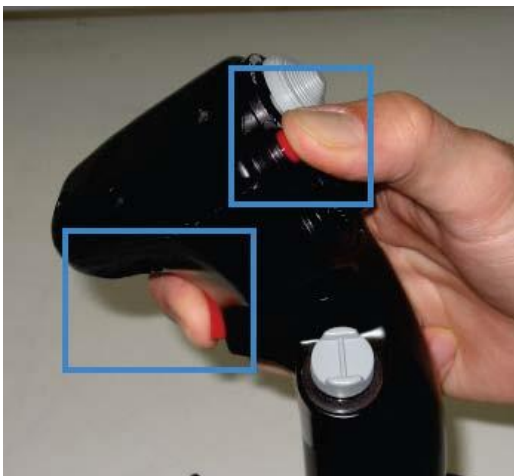
由于无法检测到设备，因此该过程花费的时间可能会比平时多一些。请耐心等待，直到操作完成。

2) 重新启动计算机。

对于以下步骤，**将摇杆/节流阀直接连接到 PC 的 USB 端口**。执行此程序期间，我们建议不要使用 **USB 集线器**。

3a) 安装摇杆 Bulk Driver

- 同时 **按住** 开炮和武器发射按钮不放，然后将 **USB** 插头连接至 **PC**。



- 检测到设备之后立即释放这两个按钮：

屏幕右下角通知区域会显示以下消息。



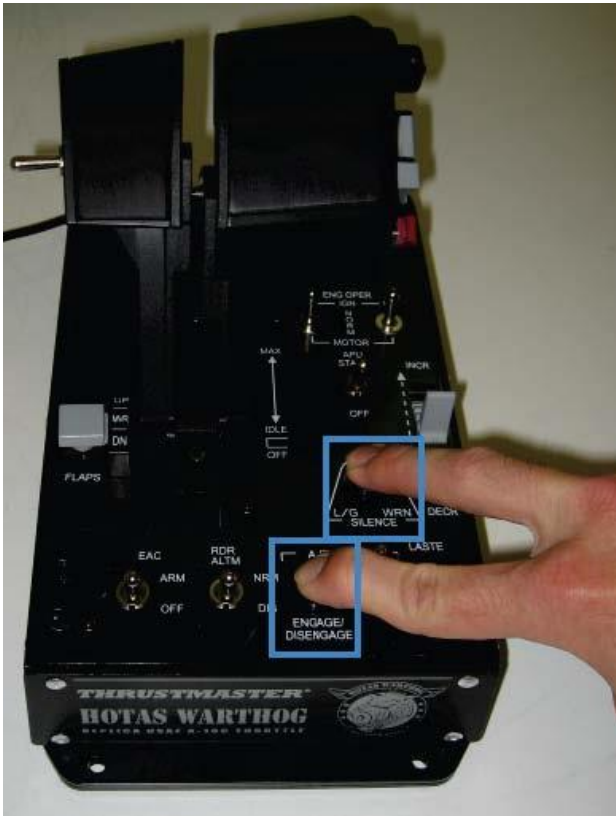
自动安装过程中切勿执行任何操作或单击任何窗口。

- 安装之后，将显示第二条消息：



3b) 安装节流阀 Bulk Driver

- 同时**按住**自动驾驶仪接通/断开和起落架喇叭静音按钮**不放**，然后将 **USB** 插头连接至 **PC**。



- 检测到设备之后立即**释放按钮**。

屏幕右下角通知区域会显示以下消息。



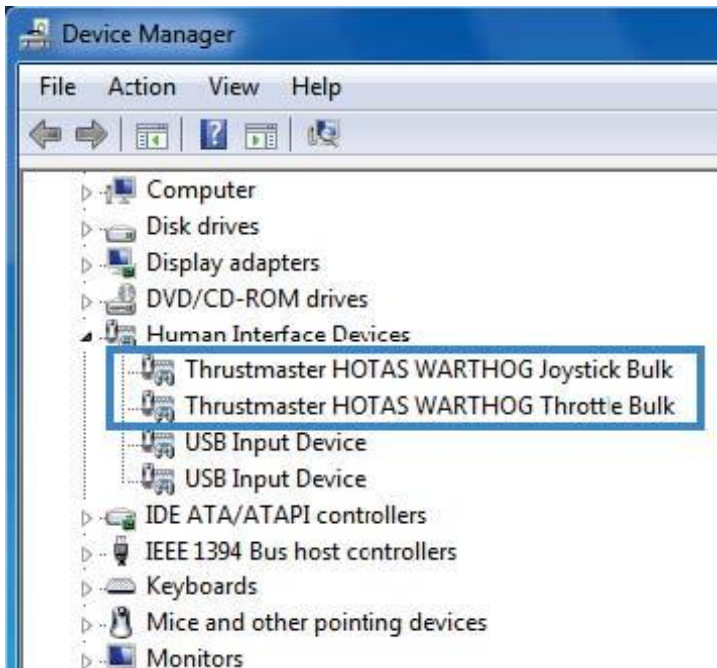
自动安装过程中切勿执行任何操作或单击任何窗口。

- 安装之后，将显示第二条消息：



4) 安装验证

安装之后，在设备管理器中的人体学输入设备项下应会显示该摇杆/节流阀的 Bulk Driver：



游戏控制器中不再列出摇杆和节流阀：这是正常的。

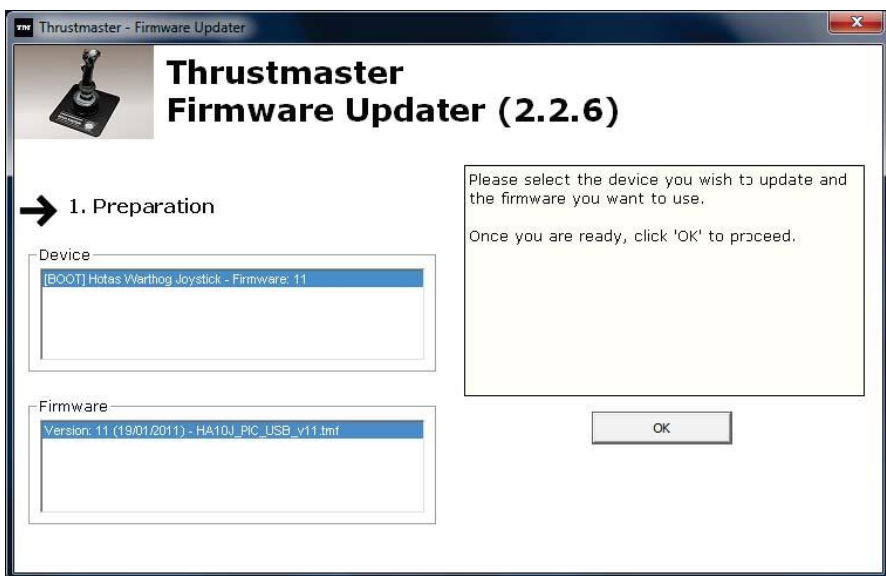


5) 固件更新程序

选择开始 > 所有程序 > Thrustmaster > Hotas Warthog，然后单击 Firmware Update（固件更新）。



屏幕上将显示 **Thrustmaster – Firmware Updater**（固件更新程序）窗口。



- **Device**（设备）字段显示设备 **[BOOT]**（[引导]）的当前状态和固件版本。



- 固件字段显示将要对此设备应用的固件版本。



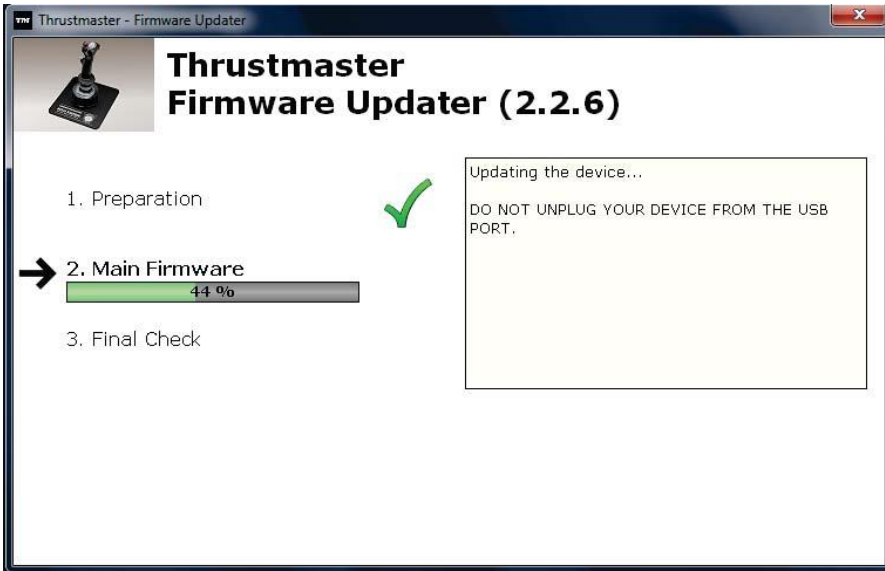
注意：如果“**Device**”或“**Firmware**”字段中未显示任何内容，请将设备连接到 **PC** 上的另一个 **USB** 端口（或尝试在另一台 **PC** 上执行此程序），从头开始重复此安装程序。

- 单击 **OK**（确定）以更新固件。

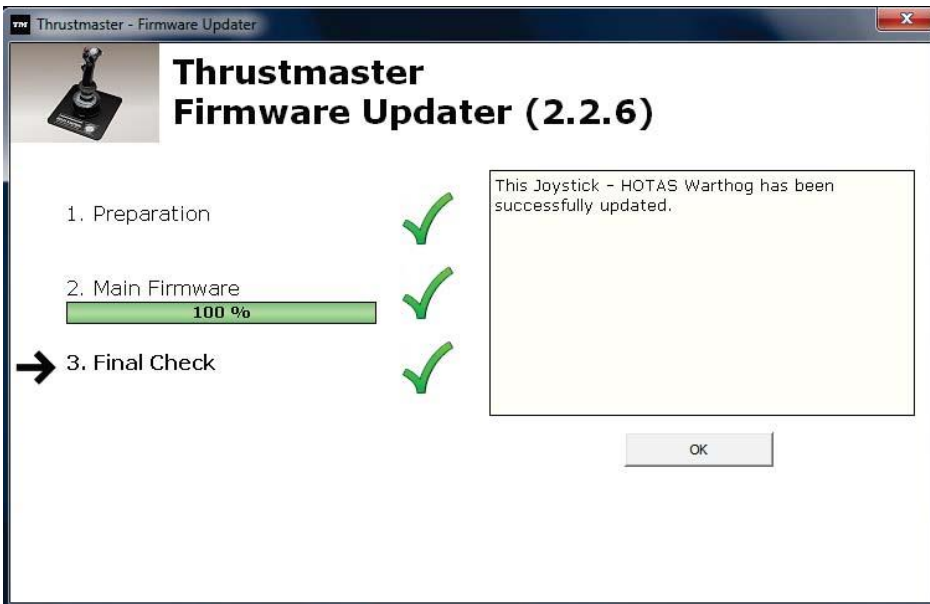
重要提示：

切勿将设备从 **USB 端口断开！**

更新过程中**切勿单击**可能出现的任何窗口。



固件更新程序将通知您更新程序是否成功运行。



- 单击 **OK** (确定) 返回固件更新程序主窗口。

此时 **Device** 字段显示设备的正常状态和当前固件版本。



- 单击  退出更新程序。

6) 设备测试

现在，在设备管理器中的人体学输入设备下面应该会以符合 **HID** 标准的游戏控制器列出您的摇杆/节流阀：



- 摇杆和节流阀也会出现在**游戏控制器**中：



- 单击**属性**以确认所有轴和按钮均正常工作。

注意：如果此程序失败，请将 **USB** 插头连接到 **PC** 上的另一个 **USB** 端口（或尝试在另一台 **PC** 上执行此程序），从头开始重复此安装程序。

如果问题仍然存在，请联系技术支持人员，他们将提供其他解决方案。